

Relatório de Atividades 2022



ÍNDICE

RELATÓRIO DE ATIVIDADES GS1 PORTUGAL				
Mensagem do Presidente	3			
Mensagem do Diretor Executivo	5			
1. ENQUADRAMENTO ESTRATÉGICO	7			
Plano Estratégico 2022-2024	8			
2. OBJETIVOS CORPORATIVOS	11			
3. SEGMENTAÇÃO DA MASSA ASSOCIATIVA	14			
4. ALAVANCAS ESTRATÉGICAS	16			
4.1. Inovação	17			
<i>Innovation scoring</i>	17			
Espaço Inovar e Parede Obeya	17			
4.2. Sustentabilidade	18			
Produção e utilização de energias renováveis	18			
<i>Lean & Green</i>	19			
Cálculo da Pegada de Carbono	20			
4.3. Transição Digital	21			
Plataforma Digital - Sync PT	21			
Fatura eletrónica	22			
Website	22			
5. PILARES ESTRATÉGICOS	23			
5.1. Implementar Standards	24			
Projeto de otimização da codificação de unidades logísticas em armazém de parafarmácia de retalho (MC- Wells).....	24			
Estudo à fiabilidade de leitura dos códigos de barras em ambiente de armazém.....	24			
5.2. Disponibilizar Serviços	25			
Apoio ao Associado	25			
Estudos de níveis de serviço	26			
Qualidade de dados	26			
Rastreabilidade	28			
5.3. Partilhar conhecimento e assessorar comunicação	29			
Comunicação	29			
Redes Sociais	30			
Impacto na comunicação social	31			
Eventos GS1 Portugal	32			
Formação	35			
Questionário de Satisfação aos Associados	37			
5.4. Promover a Unidade de Ação	37			
Participação em eventos	37			
Relações Corporativas	39			
6. INFORMAÇÕES DIVERSAS	42			
Reuniões de órgãos sociais	43			
7. FACTS & FIGURES	45			
8. ANEXO	50			
Estatuto de Entidade de Utilidade Pública	51			
Novos Associados	54			



Mensagem do Presidente

Paulo Gomes

Vivemos, em 2022, momentos marcantes. Pelo imprevisto, mas também pela resiliência, pela capacidade de regeneração. As repercussões de um conflito inesperado no território europeu, quando se geriam ainda os resquícios de uma crise sanitária global, tiveram impacto no abastecimento energético e de matérias-primas.

Após um bom início do ano, as empresas de grande consumo enfrentaram, em 2022, um final do ano de grande desafio, momentos de grande incerteza, claramente condicionados por um cenário inflacionista sem paralelo nos últimos 30 anos.

Sobretudo depois de 1991, com o fim da Guerra Fria, a Europa tendeu a considerar paz e normalidade como sinónimos, variáveis constantes no quotidiano dos europeus. O crescimento, a coesão e convergência

económica foram resultado de uma logística cada vez mais eficiente, decorrente de cadeias de valor cada vez mais colaborativas- ainda que, evidentemente, se registem assimetrias nas várias latitudes do continente.

Segundo dados publicados no Orçamento de Estado para 2023, de 10 de outubro de 2022, o cenário macroeconómico traçado apontava para uma taxa de inflação de 7,4% em 2022, estimando uma descida para 4% em 2023. A estimativa de taxa de inflação de 7,4% já revia em alta os 5,9% previstos em junho de 2022 pelo Banco de Portugal e foi, anda assim, considerada otimista pelo Fundo Monetário Internacional, que antevia para Portugal menos crescimento e mais inflação.

Próximo do final do ano, em dezembro, o Banco de Portugal apresentou o Boletim Económico, com previsão final das taxas de inflação de 2022 e 2023, bem como dos restantes indicadores económicos nacionais, como o PIB e o emprego. Foi atualizada em alta a previsão da taxa de inflação de 2023 de 2,7% (previstos em junho de 2022) para 5,8%, previstos em dezembro de 2022. O valor final da taxa de inflação

2022 fixou-se, segundo a mesma fonte, com dados de 16 de dezembro de 2022, em 8,1%.

Como estes dados confirmam, a volatilidade tornou-se variável constante. O mundo mudou e os indicadores macroeconómicos refletiram essas alterações, com impacto social e económico, na atividade das empresas. De acordo com dados do Instituto Nacional de Estatística, em 2022, o Índice de Preços no Consumidor (IPC) registou

uma variação média anual de 7,8%, significativamente acima da variação registada em 2021 (1,3%). Tratou-se da variação anual mais elevada desde 1992. Excluindo do IPC a energia e os bens alimentares não transformados, a taxa de variação média situou-se em 5,6%, o que representa um crescimento muito significativo face aos 0,8% registados no ano anterior. A taxa de variação homóloga do IPC total evidenciou uma acentuada subida ao longo de 2022, com maior intensidade na primeira metade do ano.



Os gestores nacionais apontavam o aumento muito significativo das matérias-primas nos mercados internacionais, nomeadamente, do petróleo e matérias-primas não energéticas, como a principal causa de inflação. De acordo com os resultados do Barómetro Kaizen, do Instituto Kaizen em Portugal, apurados no início do segundo semestre de 2022 com a colaboração de mais de 200 gestores nacionais, mais de 74% admitia que o aumento do preço das matérias-primas era uma das tendências que mais afetavam os negócios.

Em outubro, a Entidade Reguladora dos Serviços Energéticos publicou a proposta tarifária dos preços da eletricidade para 2023, indicando um aumento de 2,8% face a 2022, o que consubstancia o aumento muito significativo dos fatores de produção, com impacto nos preços ao consumidor e nas contas de exploração das empresas.

Assim, num contexto em que o consumidor assistiu à diminuição progressiva do rendimento disponível, as empresas procuraram posicionar-se como suas aliadas. As alavancas estratégicas de ação definidas pela

GS1 Portugal para o triénio 2022-2024 foram, nesse sentido, fatores de reforço de competitividade em contexto adverso: a inovação, sustentabilidade e a transição digital são fundamentais à eficiência e competitividade das empresas, transformacionais na reação da comunidade empresarial às circunstâncias de contexto para uma resposta adequada às necessidades do consumidor neste contexto de crise inesperada.

Em 2022 viveram-se momentos em que o contexto socioeconómico nacional e internacional adverso, com perspetivas de crise económica, assumia contornos cada vez mais nítidos. Esperavam-se tempos muito desafiantes do ponto de vista da capacidade de adaptação e resposta, fazendo recair sobre as empresas a expectativa de definição de estratégias que respondessem com agilidade e transparência ao que o consumidor necessitava, expressando-se essa necessidade, muitas vezes, em bens materiais básicos, energia, alimentos, transportes. A eficiência logística e a excelência nas operações ganharam um papel fundamental, com destaque para a importância da codificação, da qualidade de dados e da interoperabilidade.

Essa é a expressão do propósito da GS1 Portugal: acreditar na interoperabilidade e no poder transformacional dos standards, no seu potencial impacto na forma como se trabalha e vive, seja em tempo de prosperidade, seja em tempo de crise.

Se, em tempo de paz e prosperidade, os standards, a codificação, garantem a maximização da eficiência das cadeias de valor e a rastreabilidade dos produtos, em contexto de crise podem constituir o mínimo denominador comum, o bastião último de alguma normalidade. Em contexto de tensão, como o registado em 2022, em que as cadeias de abastecimento e as plataformas de transporte de mercadorias que as servem operaram sob condições de instabilidade, a codificação foi garantia de eficiência em contexto de disrupção. Por codificação entenda-se códigos de barras, identificadores de localização, códigos bidimensionais. Entenda-se identificação única, inequívoca e global de produtos ao longo de cadeias de valor. Mas importa considerar também os serviços que apoiam e complementam a eficiência da codificação: as plataformas digitais de captação e partilha de dados, a

verificação da qualidade desses dados, a formação das equipas para a adoção da codificação ao longo das cadeias de valor, a partilha de informação e o debate, o cálculo da pegada de carbono dessas cadeias e de redução de emissões, a análise do desempenho dos parceiros de negócio, a análise do impacto em sustentabilidade.

Em 2022, estes instrumentos de eficiência – codificação e serviços de valor acrescentados – continuaram a ser o cerne da atividade da GS1 Portugal, reflexo das prioridades definidas no Plano Estratégico 2022-2024. Perante o contexto em perspetiva, serão certamente, prioridades a intensificar em 2023, enquanto instrumentos de colaboração com a comunidade empresarial nesse esforço conjunto de resposta a circunstâncias sociais particularmente imprevisíveis. A certeza que temos é a de que tudo faremos para continuar a ser, como sempre fomos, o parceiro de confiança da comunidade empresarial.

Seguimos juntos.

Mensagem do Diretor Executivo

João de Castro Guimarães

No ano em que o mundo se preparava para reestabelecer uma nova normalidade, quando as sociedades e as economias procuravam reequacionar mecanismos de colaboração e modelos de crescimento, a eclosão de um conflito armado no leste da Europa, pela invasão da Ucrânia pela Rússia, veio “baralhar” – muito -, sem dar tudo de novo. No final de 2022 continuavam a “faltar cartas”, havia ainda muita indefinição no jogo económico e geopolítico internacional, com natural impacto no desempenho e capacidade preditiva do tecido empresarial.

A GS1 Portugal não foi alheia a essa realidade. Os objetivos propostos foram atingidos, mas como resultado do excepcional empenho, sentido de compromisso e resiliência das equipas. O ano de 2022 foi a prova de fogo ao arranque do Plano Estratégico adotado para o triénio 2022-2024. Não obstante resultar de um robusto processo de consulta aos associados e stakeholders nacionais e internacionais

da GS1 Portugal, encontrou nas variáveis exógenas, de contexto, um mecanismo de calibração exigente e imprevisto. Por ser um plano de continuidade e reforço das prioridades previstas no Plano Estratégico anterior, integra os ensinamentos, conquistas e desafios que decorrem do contexto pandémico a que o Plano Estratégico anterior fez face, garantindo o cumprimento da missão e visão da GS1 Portugal. Nesse sentido, o Plano Estratégico 2022-2024 encontrou em 2022 o teste à respetiva capacidade para orientar a resposta da organização às novas necessidades dos associados e da comunidade empresarial em situações extremas, imponderáveis, disponibilizando o essencial para que continuem a cumprir o seu propósito, na satisfação das necessidades dos consumidores e das demais partes interessadas. Reafirmou, em contexto de instabilidade, que os standards e serviços da GS1 Portugal são elementos de superação de adversidades, instrumentos de competitividade e relevância.

Inovação, sustentabilidade e transição digital afirmaram-se como alavancas estratégicas, transformacionais, na implementação de standards, normas e serviços, na partilha de conhecimento

e promoção da unidade de ação. Confirmaram-se como adequadas e particularmente necessárias à realidade da comunidade empresarial em tempos de adversidade. Em termos orgânicos e apesar das variáveis de contexto, a GS1 Portugal registou, no último ano, um crescimento da massa associativa de 1,4%, contribuindo para um crescimento total do número de associados que mais que duplicou na última década, passando de 4498, em 2012, para 9192, no final de 2022.

O portfólio de serviços foi reforçado para satisfazer as necessidades dos associados, com elementos de inovação: a GS1 Portugal capacitou a sua equipa para disponibilizar o serviço de cálculo da pegada de carbono e reestruturou o serviço Validata, subdividindo-o em três áreas de especialização: dados logísticos, fotografia / imagem de produto e serviço especialista de dados

(digitalização de dados e confirmação de conformidade de rotulagem).

Para além disso, a GS1 Portugal afirmou-se como entidade formadora de referência, com um catálogo formativo cada vez mais amplo, em regime presencial e online, que integra desde formações básicas em codificação, a formações sobre temas jurídicos, metodologias *lean*, gestão de categorias, entre outras.



Esta prioridade atribuída à partilha de conhecimento continuou a encontrar nos eventos online e híbridos, muitos dos quais temáticos, um formato igualmente válido, chegando a associados em todas as localizações geográficas, permitindo a partilha de boas-práticas e tendências. Foi, aliás, a par dos vários formatos informativos digitais da GS1 Portugal – as e-news: Comunicar, Comunicar Saúde e Observatório de Tendências – um dos serviços mais valorizados pelos associados da GS1 Portugal em 2022, consultados num Questionário de Satisfação com um número histórico de participantes (1013!).

Estivemos, em 2022, cada vez mais atentos e empenhados na promoção da qualidade de dados, cientes da importância dos mesmos, na estratégia das empresas. A Sync PT, a nossa plataforma digital de registo e partilha de dados de produto, interoperável e mutuamente acessível a parceiros de negócio, registou o número assinalável de um milhão de produtos inseridos e evoluiu ampliando o número de categorias que permite registar.

Procuramos a melhoria contínua dos nossos estudos de níveis de serviço

e registámos, em 2022, o maior número de sempre de participantes no *Benchmarking* Saúde e um elemento de inovação no *Benchmarking Supply Chain* na sua 10.^a edição.

Afirmámos a nossa presença na prestação de serviços em sustentabilidade, garantindo o crescimento consolidado do programa Lean & Green, de redução das emissões de dióxido de carbono equivalente inerentes a operações logísticas e de transportes. Este programa registou um crescimento de 35% nas empresas participantes, tendo sido atribuídas seis estrelas Lean & Green a empresas que evidenciaram uma redução de pelo menos 20% de emissões de gases com efeito de estufa. Para sistematizar este e os demais contributos da GS1 Portugal em sustentabilidade, nos domínios ambiental, social e de governança, a GS1 Portugal publicou o primeiro Relatório de Sustentabilidade da comunidade GS1, a nível global, de acordo com os standards emitidos pela Global Reporting Initiative e auditado pela PriceWaterhouseCoopers. A organização procurará, em 2023, apoiar a comunidade empresarial, na elaboração dos respetivos relatórios, uma vez que a Diretiva de Reporte

Corporativo de Sustentabilidade, da Comissão e do Conselho, de 16 de dezembro, os torna obrigatórios a um número mais amplo de médias empresas.

Cientes de que a atividade e os serviços prestados pela GS1 Portugal se revestem de uma crescente amplitude, para garantir o rigor dos processos, a comunicação interna e a viabilidade futura, a organização concluiu também em 2022 a certificação da qualidade da gestão de processos, ao abrigo da norma ISO 9001:2015. Para além disso, e com vista a dar total visibilidade e transparência ao acompanhamento dos seus principais indicadores corporativos, a GS1 Portugal criou, na sua sede, o Espaço Inovar, que integra um modelo de Parede Obeya, visando a contínua monitorização e reflexão sobre os seus indicadores estratégicos.

As reações que registamos, de associados e parceiros, quer através do NPS – Net Promoter Score do Apoio ao Associado, quer através do Questionário de Satisfação anual, do NPS das ações formativas e dos eventos, são excepcionalmente estimulantes, oscilando entre o “Muito Bom” e o “Excelente”.

Perspetivamos estes resultados com elevado sentido de responsabilidade, na constante procura de melhoria e adequação às necessidades dos nossos associados e da comunidade em que nos inserimos. Acreditamos que podemos constantemente reforçar a nossa condição de parceiros de confiança e que, pela eficiência para que contribuímos, através dos nossos standards e serviços, acrescentamos valor também à sustentabilidade dos seus negócios. Não nos abstraímos das variáveis de contexto – equacionamos o enquadramento macro e procuramos adaptar com empenho.

Essa tem sido a nossa marca. E assim, mesmo em tabuleiros instáveis, em que o jogo do equilíbrio internacional parece imprevisível, faremos sempre do compromisso a regra e da colaboração o nosso maior preceito. Somos, com os nossos associados e comunidade empresarial, uma equipa capacitada para desafios. Mesmo os mais imprevisíveis. Contem connosco.

1. Enquadramento Estratégico



Plano Estratégico 2022-2024

O ano de 2022 inaugura um novo Plano Estratégico da GS1 Portugal para o triénio 2022-2024. Este novo Plano Estratégico traduz-se numa evolução do Plano anterior que permitiu à GS1 Portugal afirmar-se junto dos seus stakeholders como parceiro de confiança. Na sequência da implementação do anterior plano trianual, a GS1 Portugal alargou a sua base de associados, apostou na inovação e na sustentabilidade pela oferta de novos projetos e serviços e reforçou o apoio à transformação digital.

Terminado o prazo do anterior plano estratégico, foi definido um novo plano trianual visando dar-lhe continuidade, ajustando as linhas de ação estratégicas onde necessário; manter a dinâmica de adaptação da organização às prioridades, prosseguindo com as iniciativas que obtiveram os resultados desejados, reforçando as áreas que não avançaram como previsto; e reforçar a

posição da GS1 Portugal na resposta às principais tendências que impactam de forma mais relevante os seus associados.

O Plano Estratégico 2022-2024 resulta de um processo de consulta alargado que integrou reuniões individuais com todos os membros do *Board* da GS1 Portugal; com o Presidente e Vice-Presidente da Mesa da Assembleia Geral; com o Presidente, Vogal e Auditor do Conselho Fiscal; a distribuição de um questionário a todos os associados da GS1 Portugal; às Direções funcionais, restante equipa e estrutura internacional da GS1, nomeadamente, ao CEO e Presidente da GS1, ao CEO e Presidente da GS1 AISBL, à Presidente de *Community Engagement* da GS1 AISBL, Presidente da GS1 *in Europe*, representantes com competências de gestão (CEO) da GS1 Espanha/AECOC, GS1 França, GS1 Irlanda, GS1 Colômbia, GS1 Brasil e GS1 Áustria.

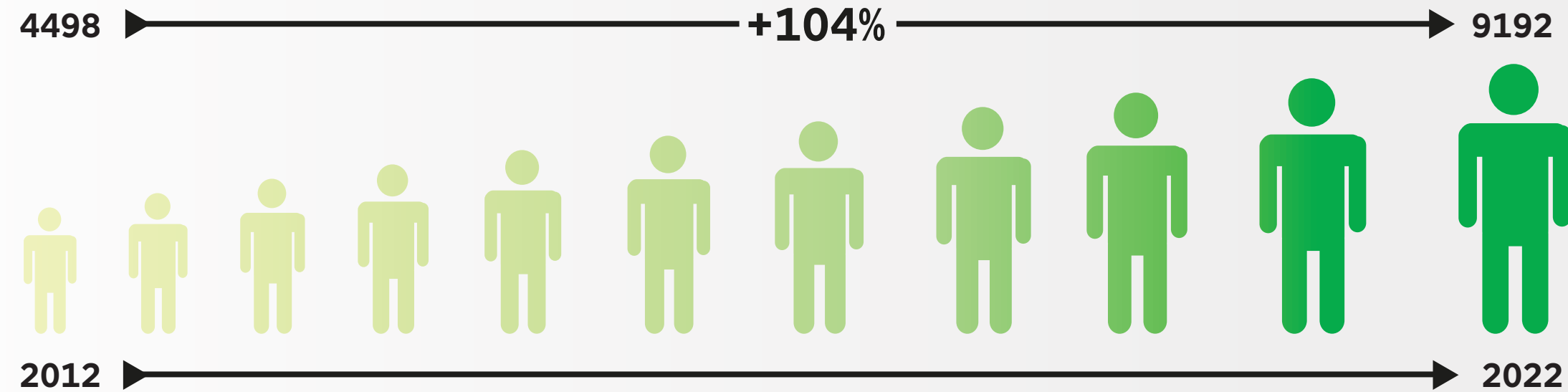
Desta consulta resultou a construção do Plano Estratégico para o triénio 2022-2024, a identificação das alavancas estratégicas, assim como a definição dos objetivos a alcançar com a respetiva execução.



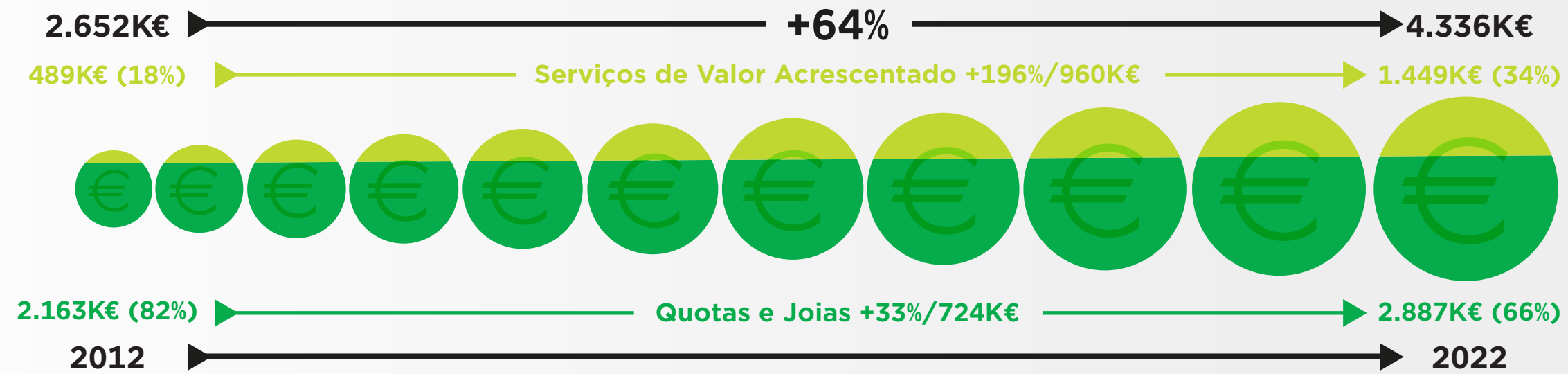
**UTILIZAR O PODER DOS STANDARDS
PARA ALTERAR A FORMA COMO
TRABALHAMOS E VIVEMOS**



NÚMERO DE ASSOCIADOS 2012-2022



EVOLUÇÃO DAS RECEITAS 2012-2022



SERVIÇOS DISPONIBILIZADOS 2012-2022



O Plano Estratégico 2022-2024 propõe-se alcançar objetivos a três anos, que consolidam uma tendência de crescimento nos principais indicadores de desempenho da GS1 Portugal, registados nos últimos dez anos. No que se refere ao número de associados, registou-se um crescimento muito acentuado, de mais de 100%. Registou-se também uma evolução das receitas de mais de 60%, em que o peso relativo dos serviços de valor acrescentado na receita quase duplicou (de 18%, em 2012, para 34%, em 2022) e em que as joias e quotas representavam 66% da receita. Para além disso, no que se refere ao portfólio de serviços disponibilizados, a GS1 Portugal aumentou e diversificou substancialmente o número de serviços prestados, dando resposta às necessidades dos associados e da comunidade empresarial,

com 27 serviços prestados em 2022 vs 10 serviços prestados em 2012, dos quais cerca de 26% corresponde a serviços gratuitos. Em termos gerais, há a destacar que os associados, consultados num Questionário de Satisfação anual desenhado para o efeito, considerarem o serviço prestado pela organização como “Muito Bom” durante a implementação do Plano Estratégico 2019-2021 e no primeiro ano de implementação do Plano Estratégico 2022-2024. Neste ano em particular, 2022, o Questionário de Satisfação registou um aumento muito substancial da taxa de resposta, o que torna particularmente representativas a amostra e a avaliação geral com um NPS¹ “Muito Bom” **(1013 respostas, aumento de 42% face a 2021).**

NPS¹ DO QUESTIONÁRIO DE SATISFAÇÃO AOS ASSOCIADOS DA GS1 PORTUGAL



¹ NPS - Net Promoter Score, métrica de avaliação da satisfação de clientes e consumidores com serviços e produtos, criada por Fred Reichheld, em 2003, publicada na revista da Universidade Harvard. Tem como objetivo avaliar de forma mensurável o grau de satisfação e de fidelidade dos consumidores / clientes de serviços de qualquer organização.

2. Objetivos Corporativos



Para 2022, a GS1 Portugal propôs-se quatro objetivos corporativos: o cumprimento orçamental do budget com um EBITDA de 149.700€; um rácio de serviços prestados vs receitas de 35%, a auditoria e emissão do certificado ISO 9001 para a gestão de qualidade da organização e a elaboração e auditoria com emissão de Garantia de Fiabilidade do Relatório de Sustentabilidade da GS1 Portugal.

Cumprimento orçamental e rácio de serviços vs receita

No que se refere ao cumprimento orçamental, a GS1 Portugal registou um cumprimento do budget praticamente em linha com o previsto, situando-se nos 99,3%, ou seja, em 148.600€. No que se refere ao rácio de serviços vs receitas, os serviços de valor acrescentado corresponderam a 34,2% da receita, um valor muito próximo do objetivo de 35%.

Processos: Certificação ISO 9001:2015

Decorreu durante 2022 o processo de auditoria para conclusão da certificação da qualidade de gestão de processos pela norma ISO 9001:2015. A auditoria foi concluída com sucesso, do que resultou a emissão de certificação de todas áreas da GS1 Portugal pela ISO 9001:2015.

A ISO 9001 é um sistema de gestão da qualidade que visa garantir a otimização de processos, do que resulta agilidade e eficiência no desenvolvimento de produtos e prestação de serviços e, conseqüentemente, a satisfação de parceiros de negócio e o sucesso sustentado. O sistema de gestão da qualidade implementado na GS1 Portugal, auditado e certificado por esta norma, tinha como propósito otimizar o desempenho e acrescentar valor às atividades desenvolvidas.

A certificação é o culminar de uma profunda revisão de processos que permitiu cadastrar os processos da organização. Para além disso, garantiu a identificação de riscos com potencial impacto negativo nas atividades e serviços prestados, possibilitou a medição e avaliação dos resultados

do desempenho e eficiência dos processos, cuja melhoria contínua a certificação garante. Obter a certificação ISO 9001:2015 significa o reconhecimento nacional e internacional da qualidade dos processos e gestão de projetos.

Foram identificadas 6 oportunidades de melhoria, a que será dado o devido seguimento em 2023, não tendo sido registado qualquer “Pedido de Ação Corretiva”.





Relatório de Sustentabilidade

A sustentabilidade é uma alavanca estratégica do plano trianual da GS1 Portugal, já presente no anterior plano estratégico, mas que, no atual Plano Estratégico 2022-2024, regista um reforço.

Com vista a sistematizar as iniciativas já implementadas pela organização com impacto ambiental, social e de governança e para que GS1 Portugal pudesse dispor de uma ferramenta de melhoria contínua, foi elaborado o primeiro Relatório de Sustentabilidade da GS1 Portugal de acordo com os

critérios globalmente reconhecidos da Global Reporting Initiative (GRI), segundo a norma GRI 101: fundamentos 2016.

Na génese do processo está um benchmarking e consulta dos Relatórios de Sustentabilidade das empresas representadas nos órgãos sociais da GS1 Portugal, de outras empresas nacionais e internacionais. Procurou-se também consultar boas-práticas de outras organizações de carácter associativo. A nível da GS1, foram feitos contactos com o Global Office e com algumas organizações-membro, do que se constatou que o Relatório da GS1 Portugal seria o primeiro no contexto global da GS1.

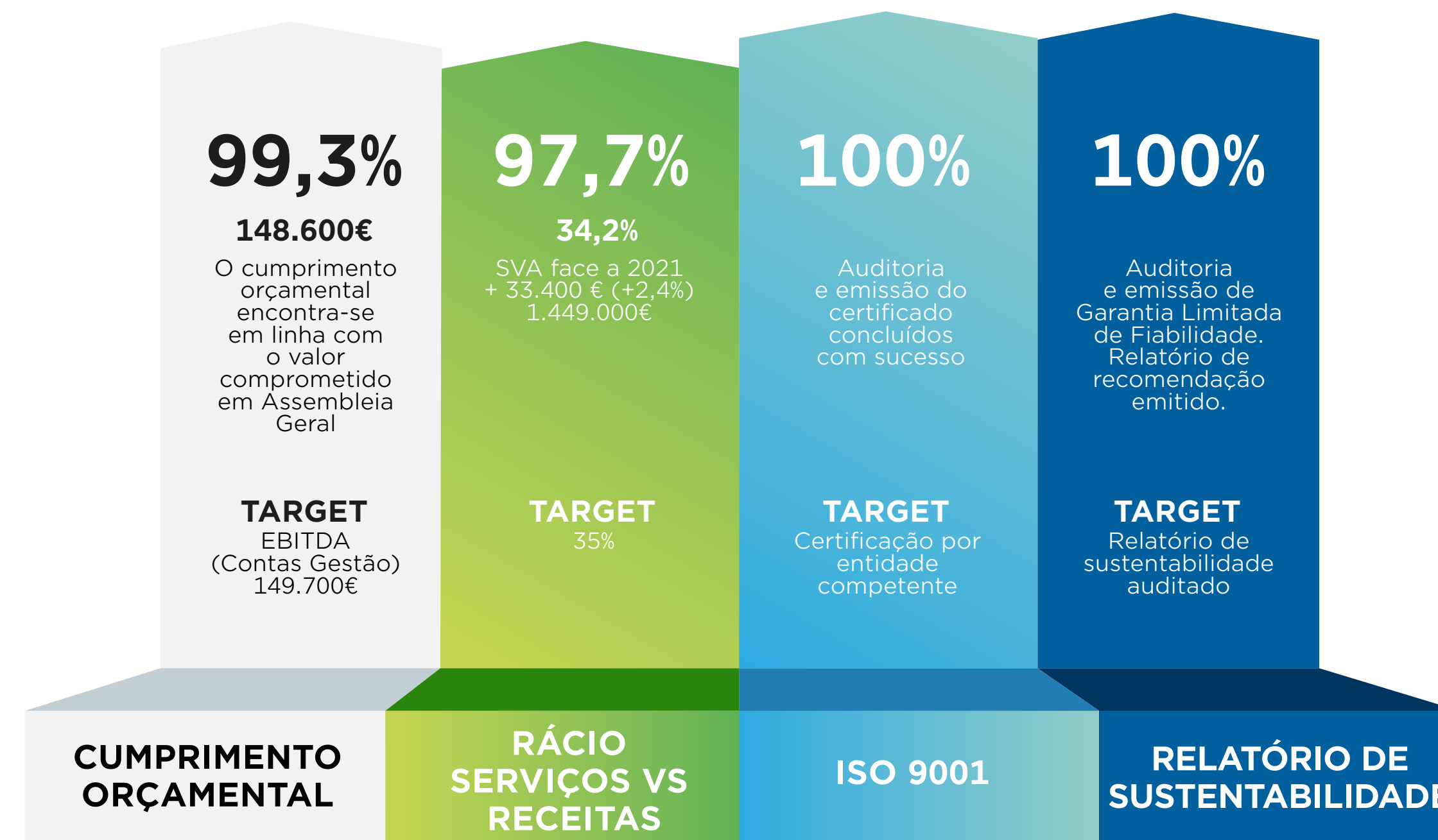
O culminar do processo resultou na auditoria pela PriceWaterhouse Coopers, com emissão de certificado de verificação de garantia limitada de fiabilidade, conforme boa-prática.

A 16 de dezembro de 2022 o Jornal Oficial da União Europeia publicou a Diretiva (UE) 2022/2464 do Parlamento e do Conselho, de 14 de dezembro de 2022, que altera o Regulamento (UE) n.º 537/2014, a Diretiva 2004/109/CE, a Diretiva 2006/43/CE e a Diretiva 2013/34/

UE no que diz respeito ao relato de sustentabilidade das empresas. Esta Diretiva, designada por Diretiva de Reporte Corporativo de Sustentabilidade define novas regras para a produção deste tipo de relatórios e alarga o âmbito de aplicabilidade a um universo mais alargado de empresas, nomeadamente, as PME cotadas em mercados regulamentados da UE que cumpram dois dos seguintes critérios:

1. Ter mais de 250 trabalhadores;
2. Registrar volume de negócios superior a 40 milhões de euros;
3. Obter valor de ativos líquidos totais superior a 20 milhões de euros.

ATINGIMENTO DOS OBJETIVOS CORPORATIVOS 2022



3. Segmentação da Massa Associativa



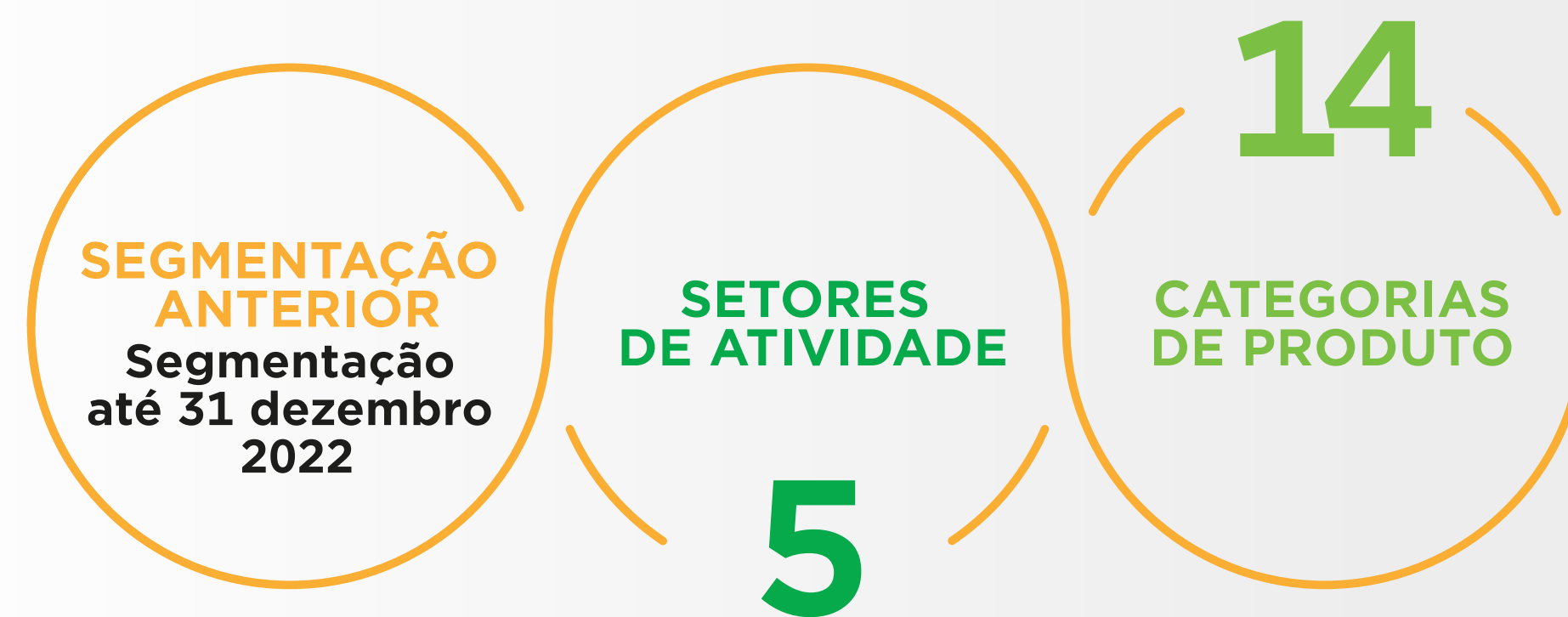
Em 2022, a GS1 Portugal procedeu à atualização e melhoria da sua base de contactos de associados. Esta iniciativa visou categorizar um conjunto ainda significativo de associados cuja atividade não se coadunava com os segmentos de atividade previamente categorizados, reduzindo a percentagem de associados sem classificação da respetiva atividade (englobados no segmento “Outros”, para além das previstas, ou “Sem informação”).

O pressuposto que esteve na base desta categorização proposta pela GS1 in Europe foi a utilização do código NACE (*Statistical Classification of Economic Activities in the European Community*) - a classificação estatística europeia das atividades económicas, enquanto fator de segmentação, com recurso ao CAE- Código de Atividade Económica principal de cada empresa, a que corresponde um tipo de negócio e um setor.

Assim, a partir de 1 de janeiro de 2023, entrará em vigor esta nova segmentação composta por 14 tipos de negócio e 49 setores.

Esta iniciativa permitiu a redução das categorias de “Outros” e “Sem informação” de 17% e 21%, respetivamente, para 5%.

SEGMENTAÇÃO DA MASSA ASSOCIATIVA



4. Alavancas Estratégicas



4.1. Inovação

Innovation scoring

O Innovation Scoring é uma ferramenta de monitorização das iniciativas de inovação adotadas pelas organizações, desenvolvida pela COTEC Portugal, em parceria com o IAPMEI. Permite avaliar o grau inovador das organizações, proporcionando também o acesso a um conjunto de metodologias e serviços disponibilizados pela COTEC e pelo IAPMEI.

A GS1 Portugal tem vindo a registar aumentos anuais no score desta ferramenta, com avaliações, ano após ano, que atestam essa melhoria e o carácter cada vez mais inovador da organização. No que se refere a 2022, foi particularmente reconhecido, por um lado, o impacto em inovação da crescente maturidade alcançada pelos processos da GS1 Portugal e, por outro, do lançamento de novas iniciativas que tornaram a GS1 Portugal ainda mais estruturada na implementação dos processos, revisão e monitorização processual.

A COTEC considera inovadoras organizações com pontuação acima dos 400 pontos no Innovation Scoring. A GS1 Portugal obteve na auditoria de 2022 um total de 466 pontos, correspondente a um aumento de quase 6% face a 2021.

Espaço Inovar e parede Obeya

A iniciativa de conceção do Espaço Inovar, integrando uma parede Obeya, consistiu na preparação de um espaço físico da sede da GS1 Portugal para acolher a partilha e troca de informação entre equipas relativa ao *status* de desenvolvimento e implementação do Plano Estratégico e projetos que garantem a respetiva operacionalização.

O Espaço Inovar, integrando a parede Obeya, localiza-se no piso 0 do edifício K5. Recorre à colocação de materiais gráficos de elevada visibilidade e impacto, em vinil e PVC, que respeitam todos os elementos estruturais do edifício e se enquadram no contexto envolvente, próximo do DataLab. Dá, assim, elevada visibilidade ao grafismo e conteúdo do Plano Estratégico para o triénio 2022-2024, bem como aos principais indicadores de suporte, permite a mobilização das equipas para reuniões de *status* com este suporte presente, bem como a colocação e alteração de anotações sobre o desenvolvimento dos projetos.

Baseado na lógica de melhoria contínua da metodologia “Kata”, o Espaço

Inovar visa o maior envolvimento da equipa na prossecução da estratégia da organização, permitindo também o mais direto envolvimento de associados e parceiros. Para isso, projetou-se numa das laterais do Espaço Inovar a parede Obeya, que permite a monitorização e acompanhamento pelas várias equipas dos projetos da GS1 Portugal que prosseguem os objetivos traçados no Plano Estratégico.



Membros da Direção da GS1 Portugal e Grupo de Trabalho responsável pela conceção do Espaço Inovar e Parede Obeya na respetiva inauguração

4.2. Sustentabilidade

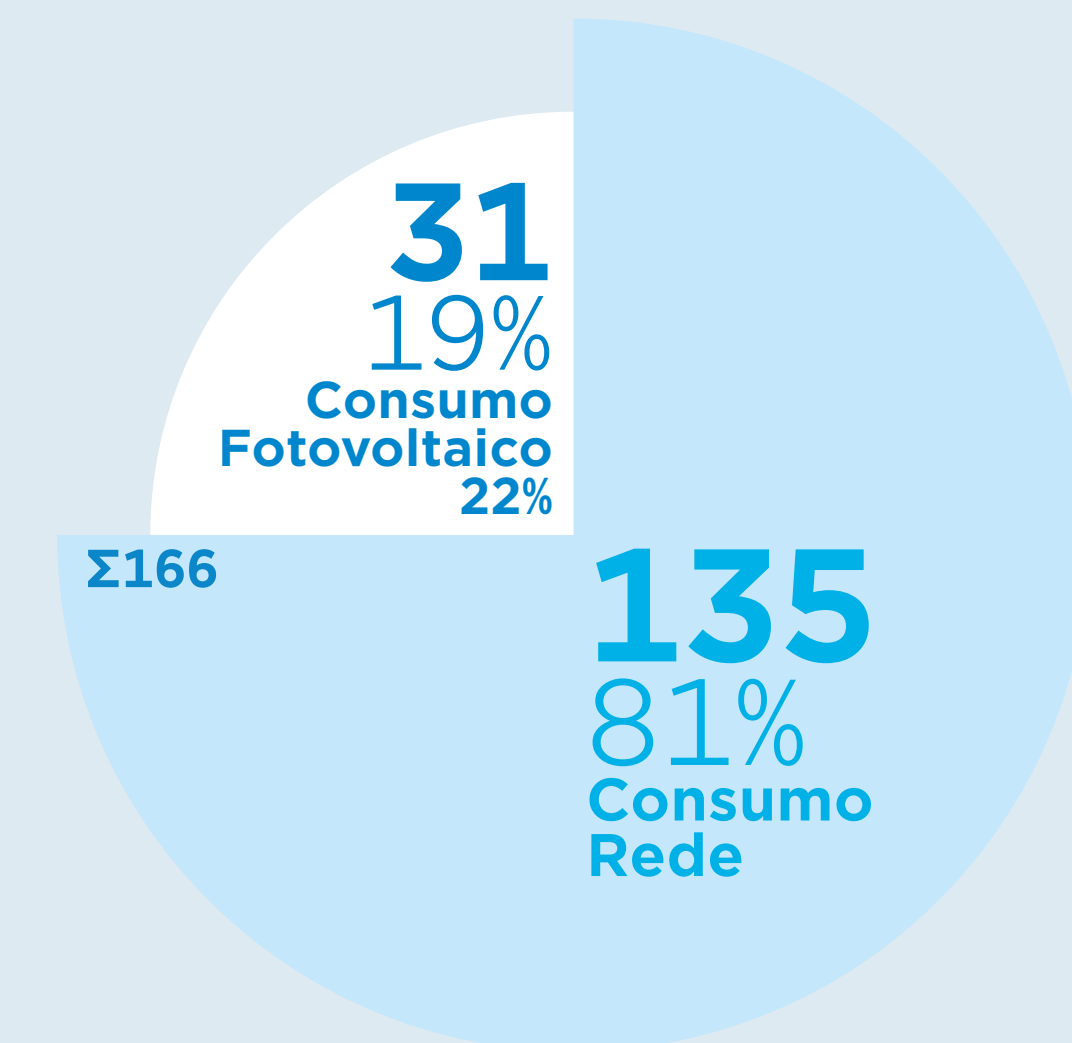
Produção e utilização de energias renováveis

A central fotovoltaica da GS1 Portugal tem garantido uma produção crescente de energia, com impacto na redução de consumo de energia da rede elétrica nacional.

De um total de 166 MW/h consumidos em 2022, 19% (31 MW/h) resultaram de produção da central fotovoltaica.



Consumo de energia elétrica (MW/h) na GS1 Portugal em 2022.



Lean & Green

Em 2022, aderiram sete novas empresas ao programa Lean & Green, o programa de redução das emissões de dióxido de carbono e outros Gases de Efeito de Estufa (CO2e) inerentes a operações logísticas e de transporte, que a GS1 Portugal coordena, no país, desde 2019. Com estas sete novas empresas participantes, (Garcias, Grupo Triportugal, Herdade dos Grous, Intermarché, La Palette Rouge, McCormick e Perrigo), que correspondem a um aumento de participantes no programa de 35% em 2022, o programa Lean & Green fez, em Portugal, um total de 27 empresas participantes



Empresas participantes no programa Lean & Green desde 2019 e reconhecimentos obtidos

O conjunto das 27 empresas, com os esforços de redução de emissões que têm feito, contribuíram, no total, para uma redução de mais de 200.000 toneladas de CO2e por ano. No contexto internacional, tendo presente a implantação do programa nos restantes 14 mercados em que está presente, Portugal era, em 2022, o mercado com maior número de empresas participantes vs PIB e um dos seis mercados com empresas com mais do que uma estrela Lean & Green, o que corresponde a uma redução de emissões superior a 20%.

	2020	2021	2022
Plano auditado	santosevale PANTOJA		
+20% redução de emissões	DELTA NESLE	FIRSTRUE N	BROLIVEIRA LOPES & CARVALHO Auchan RETAIL GRANFER santosevale
+35% redução de emissões	pingo doce		

Empresas participantes no programa Lean & Green em 2022

Ainda em 2022 foram reconhecidas com uma estrela Lean & Green pelos respetivos e de redução de CO2e inerentes a operações logísticas e de transportes os seguintes participantes no programa Lean & Green: Auchan Retail Portugal, Bel, Broliveira, Granfer, Lopes & Carvalho e SANTOSEVALE. A todos foi atribuída a primeira estrela Lean & Green, como resultado de redução de pelo menos 20% das emissões de dióxido carbono equivalente inerentes às respetivas operações logísticas e de transporte.

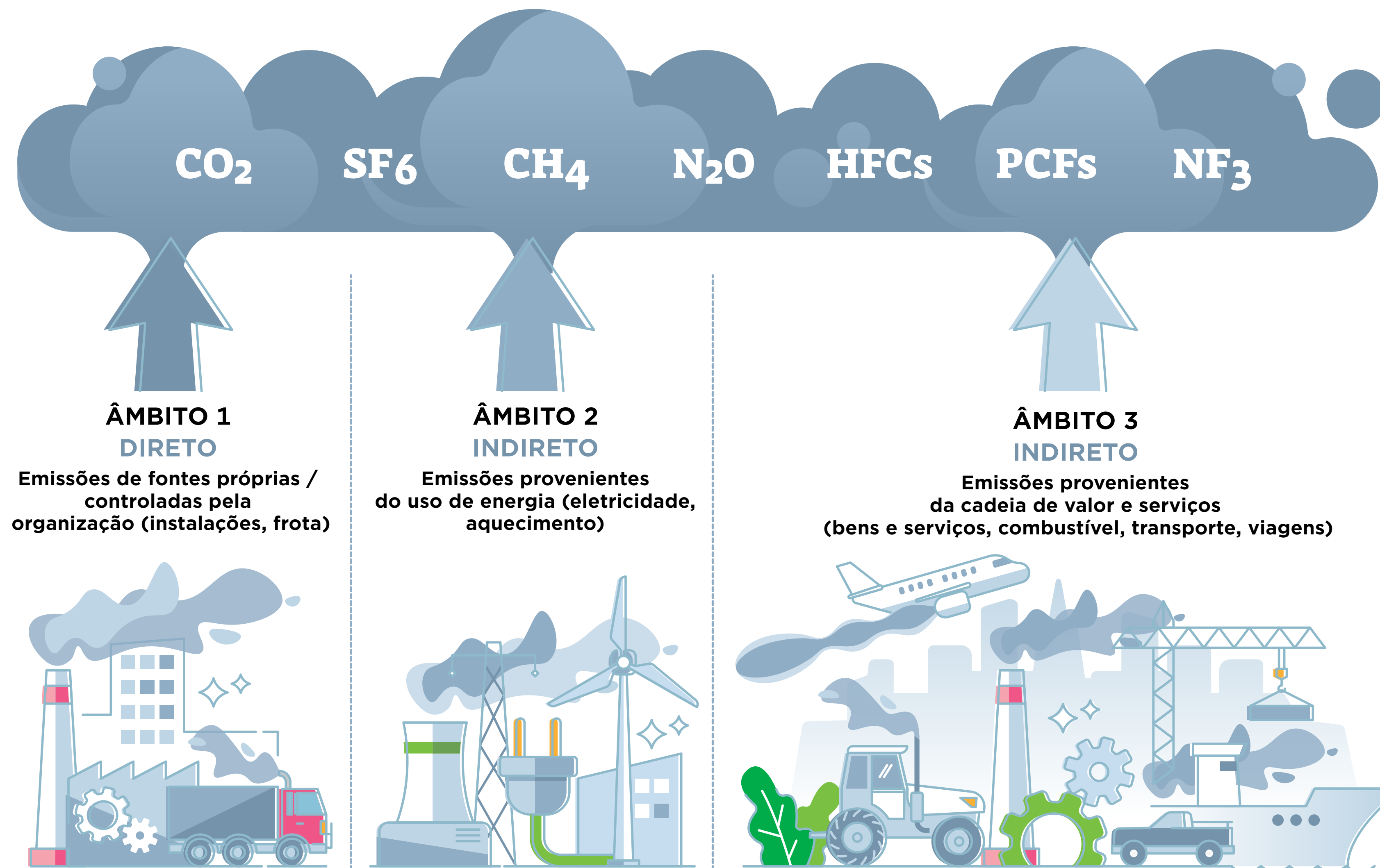


Cálculo da Pegada de Carbono

A capacitação da equipa para a verificação das normas ISO 14064-1 e 14064-3, referentes ao cálculo da pegada de carbono das organizações, foi uma das prioridades da GS1 Portugal em 2022.

Assim, a GS1 Portugal passou a colocar ao serviço dos seus associados e da comunidade empresarial em geral a possibilidade de medirem as emissões produzidas no que as normas ISO referem como âmbitos 1, 2 e 3.

Nesse sentido, a GS1 Portugal avançou com o cálculo das emissões de dois parceiros - a Quinta do Arneiro e o Grupo Brodheim - e prevê reforçar a promoção deste serviço em 2023



4.3. Transição Digital

Plataforma Digital Sync PT

A Sync PT, plataforma digital de registo, consulta e partilha de dados da GS1 Portugal, registou, em 2022, um muito significativo crescimento, com a adesão de 706 novas empresas, para um total de 2686 empresas aderentes.

Para além disso, particularmente relevante foi também o aumento muito substancial do número de novos produtos inseridos na plataforma, 307.990, para um total de 1.028.325. O número de novos produtos inseridos representa um crescimento superior a 50 % face a 2021, assim como o número de novas classes de produtos, 49 em 2022, para um total de 90.

Para esse crescimento substancial terá contribuído o desenvolvimento de uma nova versão da plataforma, bem como a adoção de soluções tecnológicas

que lhe acrescentam modernidade e segurança. Exemplo disso é o desenvolvimento de novos *dashboards*, com novos indicadores de qualidade, que permitem a monitorização e melhoria contínuas.

Um outro projeto que justificou também o desenvolvimento de novas funcionalidades foi a capacitação da plataforma para a integração de cada vez mais categorias. Exemplo disso é o projeto concebido em 2022, para dar resposta às necessidades da APEL - Associação Portuguesa de Editores e Livreiros, que tomou conhecimento das valências na plataforma na sequência de contacto com um projeto-piloto com a Sonae MC, a que a APEL teve acesso. Este projeto terá seguimento em 2023 com uma prova de conceito.



Fatura eletrónica

A GS1 Portugal procedeu, em 2022, à reformulação aprofundada do serviço de fatura eletrónica / e-invoice, procurando dar uma resposta de qualidade ao novo enquadramento legislativo em vigor sobre esta matéria.

O objetivo desta reformulação profunda foi enquadrar os requisitos-chave da GS1, nomeadamente, a fatura, aviso de expedição, aviso de receção; a alguns requisitos específicos de entidades públicas, nomeadamente, da eSPap; transferir o suporte técnico para um parceiro especializado e garantir a integração na Sync PT.

Website

A GS1 Portugal concluiu em 2022 a elaboração da nova arquitetura, novos design e conteúdos do *website* da organização, concebendo uma nova plataforma digital de comunicação.

Esta plataforma teve em conta as *Digital Brand Guidelines* emitidas pelo *Global Office* para o efeito. Para garantir a salvaguarda das melhores práticas na transição do *website* existente para o novo, a GS1 Portugal consultou o mercado e identificou um prestador de serviços que avançou com uma auditoria ao novo *website*. As recomendações de otimização garantirão que o novo *website* estará disponível em 2023.



5. Pilares Estratégicos



5.1. Implementar Standards

Projeto de otimização da codificação de unidades logísticas em armazém de parafarmácia de retalho (MC-Wells)

Em 2022, o projeto de otimização da codificação de unidades logísticas em armazém de parafarmácia de retalho, desenvolvido pela MC-Wells em colaboração com a GS1 Portugal, mereceu distinção internacional pela publicação na edição de 2022-2023 do *Healthcare Reference Book* da GS1, a nível global. O *Healthcare Reference Book* é uma publicação que destaca os casos de estudo mais relevantes de aplicação de *standards* GS1 no setor da saúde a nível mundial. A publicação é disponibilizada anualmente aos vários *stakeholders* do setor, onde são enfatizados os benefícios da adoção de *standards* com base em exemplos práticos, com resultados comprovados em iniciativas específicas.

Estudo à fiabilidade de leitura dos códigos de barras em ambiente de armazém

O projeto de fiabilidade de leitura em armazém, desenvolvido pela GS1 Portugal, em parceria com a Auchan Retail Portugal, nas plataformas logísticas de temperatura ambiente e temperatura controlada positiva, na Azambuja, teve como principal objetivo o aumento da eficiência dos processos logísticos, através da melhoria da qualidade dos códigos de identificação GS1-128 das paletes rececionadas. O projeto integrou as seguintes fases:

- **Levantamento** da qualidade dos códigos GS1-128 das unidades logísticas da receção;
- **Identificação** das não-conformidades por fornecedor;
- **Capacitação** dos fornecedores para a correta adoção do sistema de codificação GS1;
- **Apoio** aos fornecedores para a correção das não-conformidades identificadas.

No total foram analisados 858 fornecedores e elaborados 1005 relatórios de qualidade às etiquetas logísticas recolhidas. A intervenção da equipa da GS1 Portugal, na plataforma logística de temperatura ambiente permitiu que a conformidade dos fornecedores relativamente à correta utilização da etiqueta logística GS1-128 aumentasse de 40% para 80%, o que corresponde a cerca de 90% do número de artigos rececionados em 2022. No que toca à plataforma logística de temperatura controlada positiva, este crescimento foi ainda mais acentuado, passando de 21% de fornecedores com uma correta utilização da codificação

GS1 nas paletes para 60% dos fornecedores em conformidade, o que representa cerca de 80% do volume da mercadoria rececionada em 2022.

A realização do estudo à fiabilidade de leitura dos códigos de barras em ambiente de armazém permitiu ainda retirar indicadores de eficiência da operação logística no momento da receção de artigos, diretamente relacionada com a correta ou incorreta codificação das unidades logísticas. Assim, foi possível aferir um incremento de eficiência de 118% assente na utilização e correta codificação da etiqueta logística GS1-128.



5.2. Disponibilizar Serviços

Apoio ao Associado

Com o objetivo de constantemente melhorar o serviço prestado aos associados, a GS1 Portugal concebeu em 2022 um *dashboard* com os principais indicadores da qualidade do serviço prestado em que avalia, entre outros aspetos, o número de adesões e demissões de associados e a eficiência do apoio prestado, quer por contacto telefónico, quer por correio eletrónico. Estes dois indicadores são parametrizados em número de chamadas atendidas, capacidade de resposta e resolução de problemas no primeiro contacto, o número de chamadas não atendidas e a atitude do comunicador, para o contacto telefónico. Para o contacto por e-mail é avaliada a capacidade de resposta. A frequência de avaliação do *dashboard* é semanal, sendo produzida uma sinopse mensal, também reportada para efeitos de gestão da qualidade.

Estes procedimentos contribuem para o acompanhamento da atividade do apoio ao associado e garantem uma intervenção diligente sempre que necessário, numa ótica de melhoria contínua.

Paralelamente, tem vindo a ser implementada, desde 2016, uma ferramenta complementar de avaliação da qualidade de atendimento da equipa de Apoio ao Associado: o NPS¹ - Net Promoter Score, com base nos critérios previstos do dashboard referentes a atendimento telefónico.

Em 2022, a GS1 Portugal registou um NPS¹ médio anual com classificação de “Excelente” correspondente a 82 pontos, um ponto acima da média de 2021.

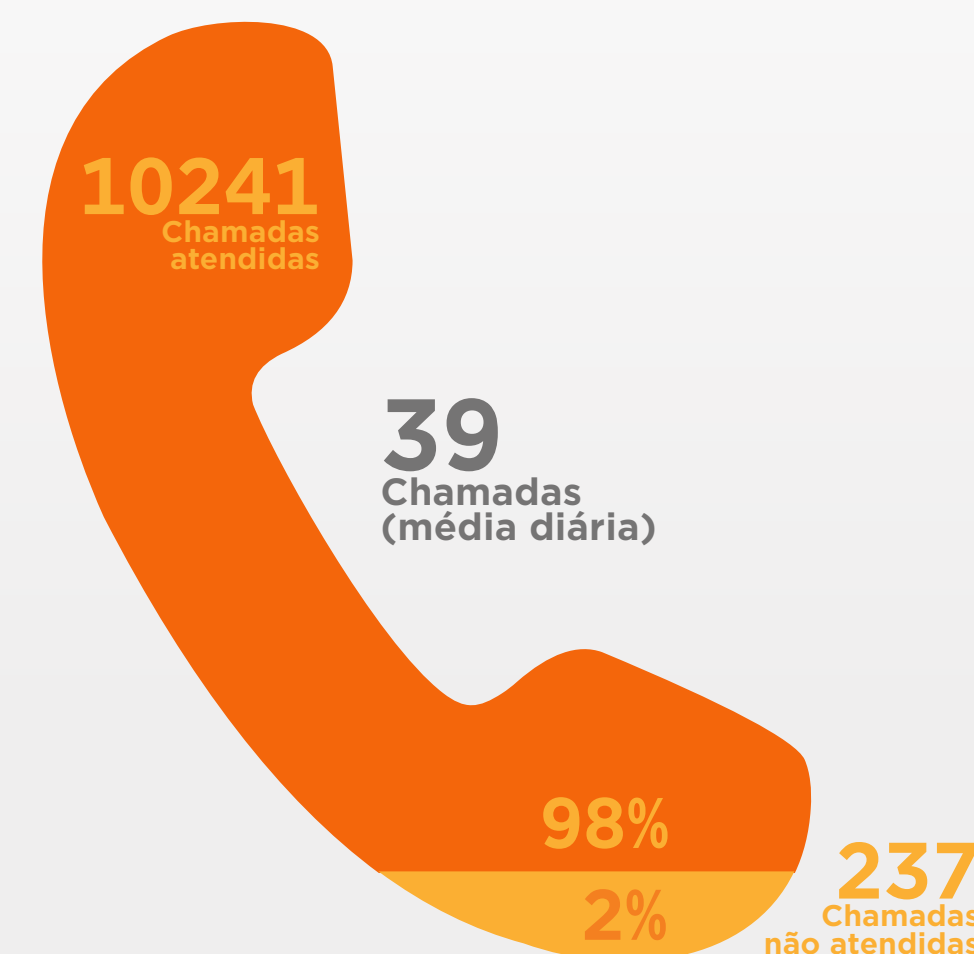
ESCALA DO NET PROMOTER SCORE



¹NPS - Net Promoter Score, métrica de avaliação da satisfação de clientes e consumidores com serviços e produtos, criada por Fred Reichheld, em 2003, publicada na revista da Universidade Harvard. Tem como objetivo avaliar de forma mensurável o grau de satisfação e de fidelidade dos consumidores / clientes de serviços de qualquer organização.

INDICADORES DE DESEMPENHO DO APOIO AO ASSOCIADO, 2022

NÚMERO DE CHAMADAS RECEBIDAS EM 2022 (APOIO AO ASSOCIADO)



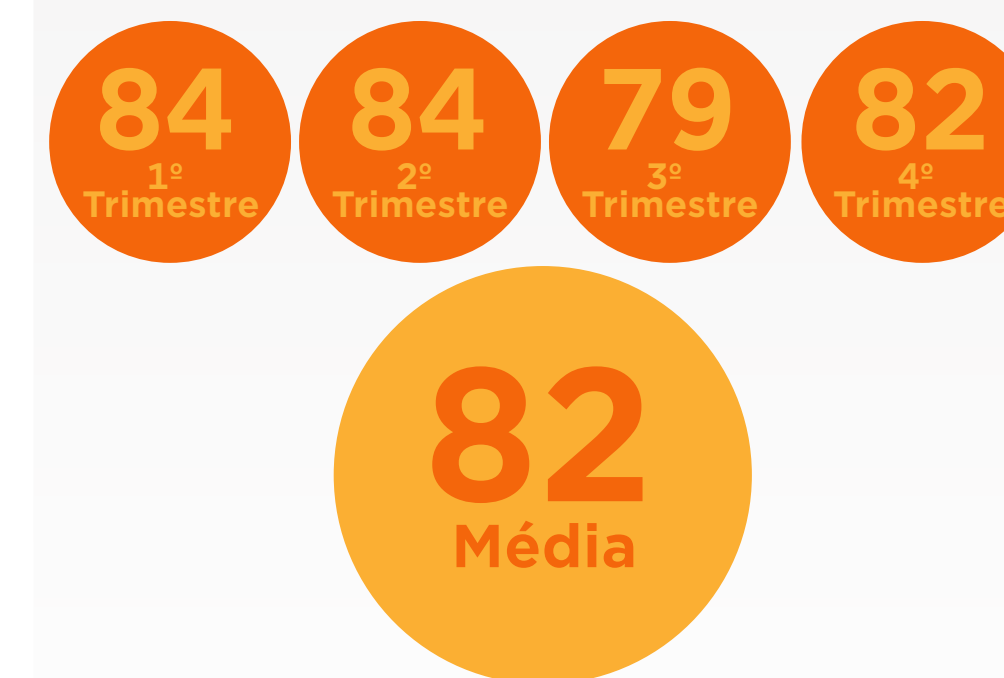
OU SEJA:



CAIXA DE CORREIO INFO (MÉDIAS DIÁRIAS 2022)



NPS DO APOIO AO ASSOCIADO-2022



Estudos de níveis de serviço

Benchmarking Saúde, 7ª Edição

A GS1 Portugal liderou em 2022 os resultados da 7.ª edição do estudo Benchmarking Saúde, que contou com o maior número de participantes desde o lançamento deste estudo em Portugal: integrou 657 participantes, dos quais mais de 600 farmácias, 24 laboratórios, quatro parafarmácias de retalho, cinco armazenistas e 20 grupos de farmácias.

A 22 de novembro, no âmbito de um evento híbrido sobre “Níveis de Serviço: Do laboratório à farmácia”, que promoveu um debate sobre eficiência nas cadeias de abastecimento do setor da saúde, foram ainda atribuídos prémios aos participantes com melhor desempenho desta 7ª Edição do Estudo Benchmarking Saúde.

Esta iniciativa permitiu ainda proceder à atribuição de prémios aos participantes no Benchmarking Saúde com melhor classificação em cada canal.



Benchmarking Supply Chain, 10ª edição

Em 2022, a GS1 Portugal implementou a 10ª edição do estudo Benchmarking Supply Chain, uma análise anual que identifica as principais oportunidades de melhoria nas cadeias de abastecimento nacionais e que contou, nesta edição, com 10 retalhistas e 34 fornecedores a operar em território nacional. A 10.ª edição do estudo contemplou, pela primeira vez, análises por categoria a cinco categorias diferentes: mercearia, lácteos e refrigerados, bebidas, higiene e beleza e congelados.

A cerimónia de entrega de prémios às empresas melhor classificadas decorreu a 15 de setembro, na GS1 Portugal, e contou com o testemunho das empresas vencedoras da edição de 2022, nas categorias de produtores e retalhistas. Os oradores destacaram a elevada importância do estudo para a melhoria contínua da cadeia de valor e reforçaram que o estudo é um elemento a integrar nos planos estratégicos das empresas do setor.

Qualidade de dados

Verificação de standards

Com vista a contribuir para a otimização da eficiência dos negócios, é disponibilizado a todos os associados da GS1 Portugal o serviço de Verificação Técnica dos Códigos GS1® e da Qualidade da Informação para garantir a correta leitura, em qualquer ponto da cadeia de abastecimento. Assim, além dos mais de 1000 relatórios elaborados em âmbito de projeto em armazém, foram ainda lidos mais de 275 códigos e comunicadas às empresas responsáveis pela sua criação as principais anomalias

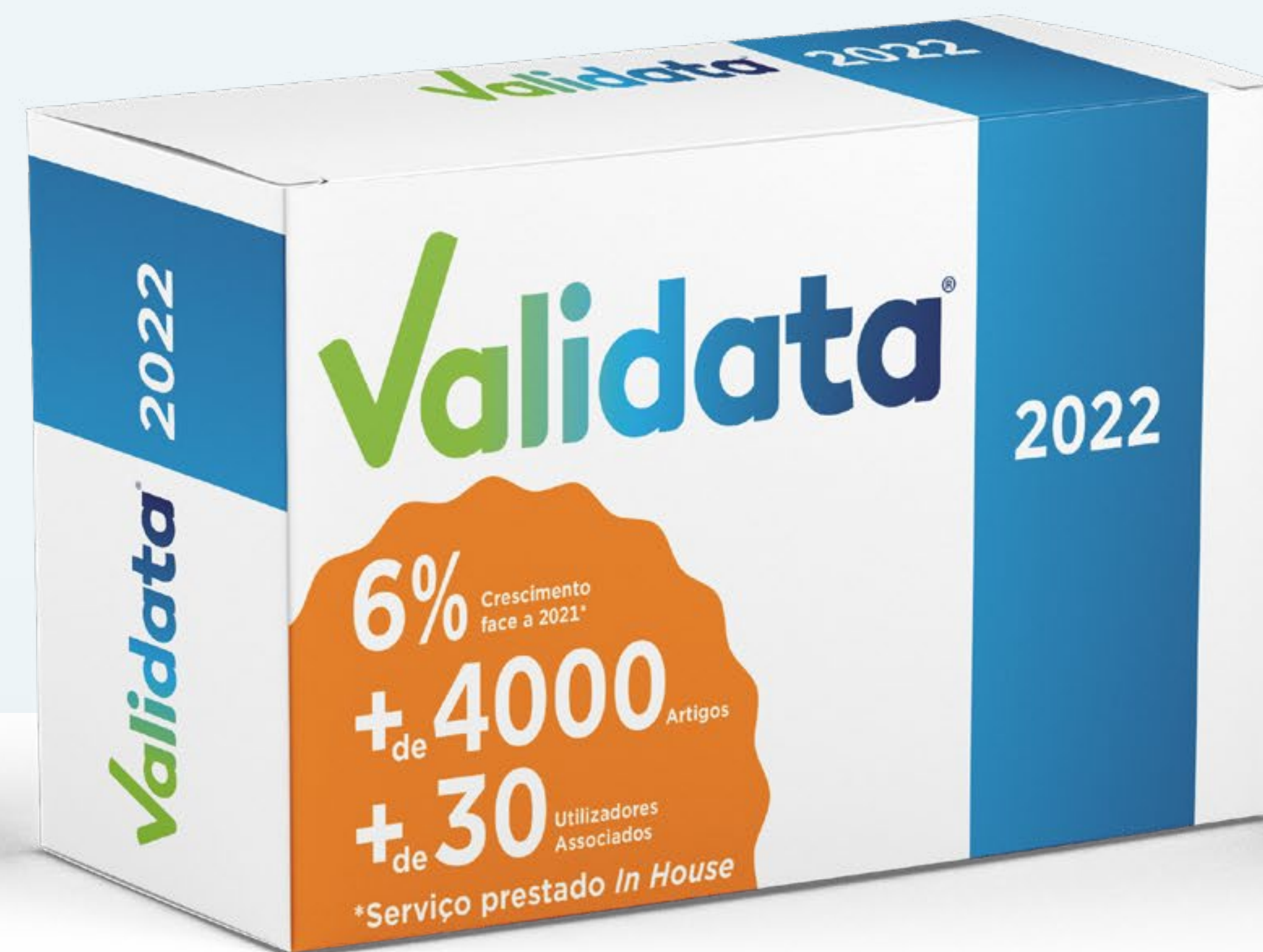
detetadas, bem como as alterações necessárias para utilização de um código conforme com o Sistema GS1.

Dados de produto

A GS1 Portugal ampliou a prestação do serviço Validata a mais parceiros e associados, contribuindo assim para a otimização da qualidade dos dados e das imagens dos produtos que esses parceiros e associados disponibilizam no mundo digital. O serviço prestado, na componente *in house*, ou seja, realizado nas instalações da GS1 Portugal, na recolha, tratamento e publicação de imagens de qualidade e/ou recolha da informação dos produtos, indispensáveis à respetiva comunicação. Em conformidade com a legislação europeia aplicável e com as boas práticas de mercado, o serviço Validata contribui para um maior alinhamento no fluxo de informação entre fabricantes e retalhistas, facilitando a informação ao consumidor.

Para além disso, o serviço Validata passou a disponibilizar em 2022 um novo tipo de abordagem específica, na componente de fotografia e imagem de produtos: as *mobile ready hero images*, imagens de produto que

PRINCIPAIS INDICADORES DA OPERAÇÃO DO SERVIÇO VALIDATA *IN HOUSE* EM 2022



otimizam a experiência de compra do consumidor nos canais online, especialmente aquando da utilização de telemóveis e outros dispositivos móveis. Essa otimização resulta de uma representação do produto físico que destaca as suas principais características (marca, tipo, variedade e quantidade), mas de modo adaptado aos novos canais de vendas, permitindo ganhos em eficiência e rapidez nas vendas online.

Rastreabilidade

LEI - Legal Entity Identifier: transparência dos fluxos financeiros

Enquanto Agente de Registo, acreditado para a atribuição e renovação de códigos

LEI-Legal Entity Identifier, a GS1 Portugal reforçou, em 2022, a promoção deste serviço junto da comunidade empresarial, tendo registado um crescimento de 9% no volume total de códigos LEI atribuídos ou renovados. Para este crescimento foi particularmente relevante a parceria em vigor com uma entidade bancária, o BPI, que foi, para os seus clientes, prescriptor do serviço prestado pela GS1 Portugal.

A atribuição de códigos LEI, um código internacional obrigatório que permite a identificação, clara e inequívoca, das empresas que realizem transações financeiras nestes mercados, nomeadamente inerentes a ações, obrigações e fundos, é fundamental à rastreabilidade das transações financeiras em mercados

de capitais, pelo aumento da visibilidade e transparência dos fluxos financeiros nesses mercados.

Em 2022, a GS1 Portugal colaborou com 629 clientes na renovação ou atribuição de códigos LEI a associados e não-associados:

Atribuições: 87

Renovações: 542

Combate ao Comércio Ilícito de Tabaco (FIT - Fighting Illicit Trade)

Com base na parceria celebrada em 2018 com a INCM - Imprensa Nacional Casa da Moeda, a GS1 Portugal manteve em 2022 um contributo decisivo para o combate ao comércio ilícito e contrafação dos produtos de tabaco, assim como para a rastreabilidade dos produtos e serviços que suportam este hábito de consumo.

Dessa parceria decorre a conceção de uma solução que permite a rastreabilidade dos produtos de tabaco e dos operadores com intervenção neste segmento de mercado, assente na atribuição de códigos GS1 às

unidades de embalagem de tabaco (maços) comercializados em Portugal. A solução concebida com a INCM recorre a *standards* GS1 e garante o cumprimento do Regulamento de Execução (UE) 2018/574 da Comissão, de 15 de dezembro de 2017, relativo às normas técnicas para o estabelecimento e o funcionamento de um sistema de rastreabilidade dos produtos do tabaco.

PRINCIPAIS INDICADORES DE DESEMPENHO DO PROJETO DE COMBATE AO COMÉRCIO ILÍCITO DE TABACO (FIT - FIGHTING ILLICIT TRADE)

55161 Operadores económicos e instalações registados

32 Máquinas e/ou equipamentos de fabrico registados

Aprox. **900** Milhões de maços de tabaco identificados

5.3.

Partilhar conhecimento e assessorar

Comunicação

e-news Comunicar

A e-newsletter diária da GS1 Portugal, Comunicar, registou em 2022 uma renovação gráfica, tendo distribuído um total de 248 edições, que chegaram a mais de 15 000 leitores. Destes, mais de 3500 leitores leram a Comunicar pela primeira vez. No total, em 2022, a Comunicar partilhou mais de 10.000 notícias de mais de 100 meios de comunicação social.

e-news Comunicar



1 Renovação gráfica
248 Edições
+10 000 Notícias partilhadas

e-news Comunicar Saúde

A e-newsletter bimestral da GS1 Portugal dedicada a temáticas de saúde relacionadas com o Sistema de Standards GS1 registou, em 2022, um total de 6 edições, mais duas do que no ano anterior, o ano de lançamento.

Destacando sobretudo notícias relativas a eventos de saúde da GS1 Portugal, iniciativas da *GS1 Healthcare*, notícias sobre o Sistema de *Standards* GS1 aplicado ao setor da saúde e sobre medidas legislativas com impacto no setor, a e-newsletter Comunicar Saúde registou uma taxa de abertura de 29%, 12% superior à do ano anterior.



+100 Meios de comunicação citados
+3 500 Leram o comunicar pela primeira vez
+15 000 Leitores

e-news Observatório de Tendências

Após três anos e meio de publicação, em 2022, a GS1 Portugal procedeu à renovação da newsletter mensal “Observatório de Tendências”, lançando a edição renovada em maio de 2022.

Esta foi uma renovação que incidu sobre a imagem, com a apresentação de uma nova identidade gráfica, que remete para inovação, globalidade e dinamismo; e sobre os conteúdos, de que resultou a criação de novas secções, como “A Voz do Associado”, em que são partilhadas entrevistas dos associados da GS1 Portugal.

Ainda neste âmbito, o Observatório de Tendências renovado permitiu a celebração de novas parcerias de colaboração que viabilizam o acesso a conteúdos mais diversificados, como artigos de opinião, informações de mercado, entre outros.

O Observatório de Tendências é enviado para aproximadamente 13.500 contactos de associados e 800 contactos de stakeholders. Uma média de 2833 contactos de associados e 252 de stakeholders abriram as edições de junho a dezembro, dos quais, em média, quase 600 novos contactos de associados e 76 novos contactos de stakeholders.



Redes Sociais

A GS1 Portugal manteve, em 2022, presença em três plataformas nas redes sociais, Facebook, LinkedIn e Instagram, comunicando com mais de 6700 seguidores nas três plataformas com recurso a mais de 400 publicações.

No Facebook, a plataforma lançada em Portugal há mais tempo, com maior maturidade e a primeira em que a GS1 Portugal criou um perfil, registou-se um aumento de seguidores de 4% (2316 seguidores). No LinkedIn, a GS1 Portugal registou um crescimento de seguidores de 31% (3824 seguidores) e no Instagram de 30% (654 seguidores).

No Facebook e LinkedIn, a GS1 Portugal registou uma média mensal de 16 publicações e no Instagram de 5.

As melhores publicações de 2022 nas três plataformas denotam as principais tendências de publicação: sobretudo no Facebook e LinkedIn, a inserção de *links* de redirecionamento para páginas do *website* ou para inscrições em eventos/formações funciona de forma muito positiva: os *links* são como um atalho para os seguidores, o que leva a que

realizem determinada ação com maior frequência. Nas três plataformas, os conteúdos com melhor desempenho são conteúdos mais pessoais, com pouca edição de imagem, em que a GS1 Portugal dá a conhecer a sua sede, a equipa, os seus eventos, conteúdos que geram proximidade. O conteúdo de vídeo destaca-se em todas as plataformas.

SOCIAL MEDIA 2022

+6700 Seguidores em 3 plataformas
+400 Publicações

f **2316** Seguidores
4% Crescimento

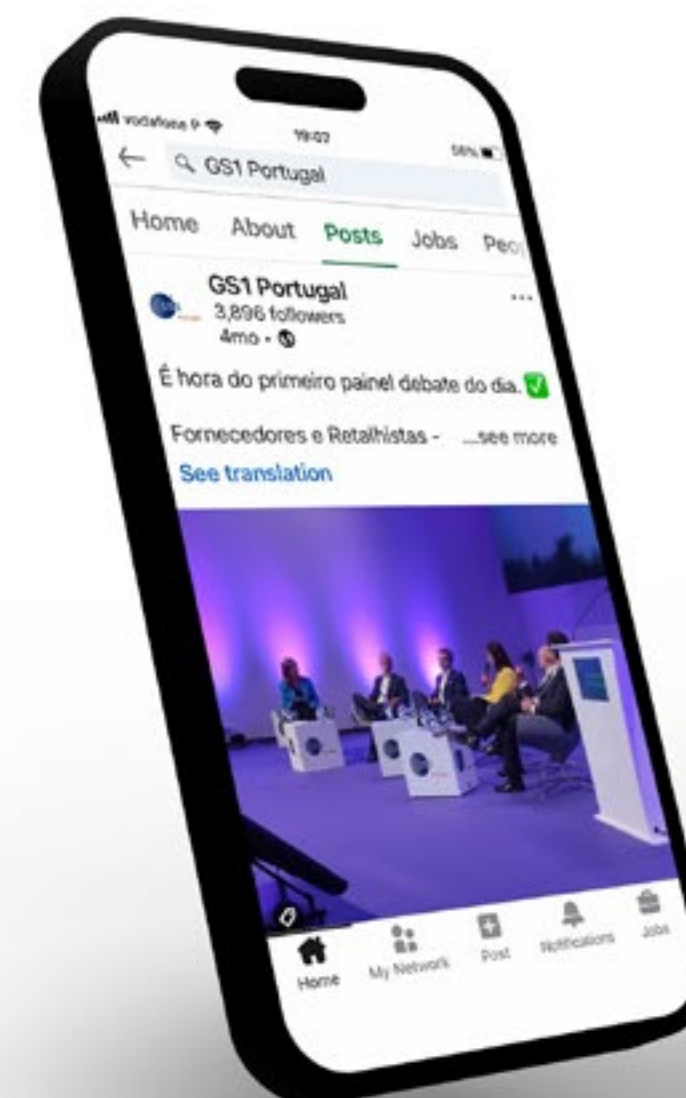
in **3824** Seguidores
31% Crescimento

ig **654** Seguidores
30% Crescimento

PUBLICAÇÕES COM MELHOR DESEMPENHO NAS PLATAFORMAS DA GS1 PORTUGAL NAS REDES SOCIAIS EM 2022



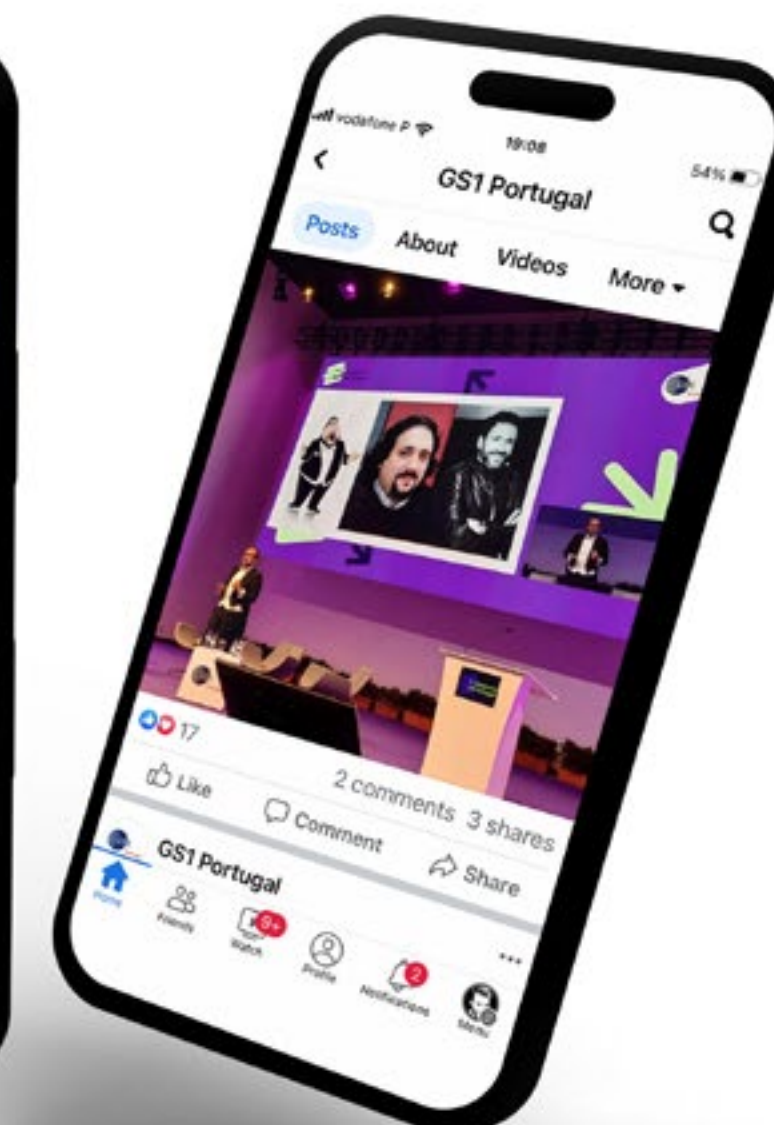
Outubro 2022
Partilhas: 4
Interações: 298
Alcance: 5093



Abril 2022
Cliques no perfil: 2
Interações: 36
Alcance: 317



Outubro 2022
Partilhas: 4
Interações: 242
Alcance: 1910



Impacto na comunicação social

Notícias publicadas por segmento

A GS1 Portugal registou em 2022 um total de 256 notícias publicadas nos órgãos de comunicação social nacionais, das quais 232 online e 24 em suporte escrito, o que corresponde, no total, a um aumento de 8% face a 2021. Estes impactos registaram-se em 57 órgãos de comunicação diferentes, de múltiplos segmentos, garantindo que públicos diversificados teriam contacto com os *standards* e serviços da GS1 Portugal.

Os meios de retalho, consumo e logística foram os que mais divulgaram as iniciativas da GS1 Portugal, consolidando uma elevada notoriedade da atividade da GS1 Portugal nestes setores, transversalmente reconhecida. Para além destes, há a assinalar uma percentagem muito significativa de impactos nos meios de saúde, das associações setoriais parceiras e de sustentabilidade.

Para promover o reforço da proximidade da GS1 Portugal a um grupo restrito de órgãos de comunicação social, foi concebida e implementada uma ação formativa dirigida a estes interlocutores. Em duas sessões, uma em junho e outra em setembro, a GS1 Portugal recebeu na sua sede oito jornalistas de sete órgãos de comunicação social, de segmentos diversificados (generalistas, económicos e especializados) para visita ao Centro de Inovação e Competitividade, ao DataLab e para ação formativa. O parecer dos jornalistas sobre esta iniciativa de “portas abertas” da GS1 Portugal foi muito favorável, pelo que lhe será dado seguimento em 2023.

NOTÍCIAS PUBLICADAS POR SEGMENTO



Eventos GS1 Portugal

Em 2022, a GS1 Portugal foi anfitriã de sete eventos, dos quais um presencial com recurso a *live streaming*, a 7.ª edição do Congresso da GS1 Portugal, e seis eventos híbridos temáticos, com transmissão a partir da GS1 Portugal, onde foi instalado para o efeito o equipamento de estúdio e produção necessário.

Estas iniciativas reuniram um total de 56 oradores, registaram um alcance superior a 3200 visualizações e um NPS¹ – Net Promoter Score médio superior a 75.

Em termos de conteúdo, procurou-se abordar temas que se revistam de interesse para a generalidade da comunidade de associados, fosse pelo carácter transversal do tema, fosse, em alguns casos, pela abordagem de temáticas de relevância específica para alguns segmentos.

¹Net Promoter Score, métrica de avaliação da satisfação de clientes e consumidores com serviços e produtos, criada por Fred Reichheld, em 2003, publicada na revista da Universidade Harvard. Tem como objetivo avaliar de forma mensurável o grau de satisfação e de fidelidade dos consumidores / clientes de serviços de qualquer organização.

Descarbonização, Sustentabilidade e a Agenda da Indústria, no dia 17 de fevereiro de 2022 [Saiba mais](#);

Neste que foi o primeiro evento híbrido de 2022, convidámos oradores de referência para uma reflexão sobre um dos temas na ordem do dia: “Sustentabilidade, Descarbonização e a Agenda da Indústria. O evento integrou a segunda edição da entrega de prémios e estrelas Lean & Green, uma iniciativa europeia representada no nosso país pela GS1 Portugal, bem como um Painel Debate sobre “Descarbonização das Cadeias de Valor e Economia Circular”, em que participaram representantes das empresas premiadas.



Conversão da *video wall* do Centro de Inovação e Competitividade da GS1 Portugal em tela de projeção para *live streaming* do evento “Descarbonização, Sustentabilidade e a Agenda da Indústria”, a 17 de fevereiro de 2022

Presidente do GRACE - Associação de Empresas Responsáveis em apresentação de enquadramento sobre “O Pacto Ecológico Europeu: eixos da sustentabilidade e dos negócios responsáveis”, no âmbito do evento “Descarbonização, Sustentabilidade e a Agenda da Indústria”, a 22 de fevereiro de 2022





Participantes na 10.ª edição do Seminário de Supply Chain, em 24 de março de 2022: da esquerda para a direita, Paulo Ferreira, jornalista do Observador; Alexandre Bastos, Presidente da Comissão Diretiva Setorial da Indústria / Comércio Alimentar e de Bebidas da AHRESP Associação de Hotelaria, Restauração e Similares de Portugal; Rui Lopo, Administrador e Board Member da Transportes Metropolitanos de Lisboa; Manuel Moura, membro dos órgãos sociais da ADFERSIT- Associação Portuguesa para o Desenvolvimento das Soluções Integradas de Transportes; e Raúl Magalhães, Presidente da APLOG - Associação Portuguesa de Logística

Seminário de Supply Chain, 10.ª edição: “O Regresso da Indústria: Plataformas de Transportes de Mercadorias e a Agenda 2030”, no dia 24 de março de 2022 [Saiba mais](#);

Num evento com enfoque na logística e transportes, contámos com as perspetivas e testemunhos de profissionais de todos os elos da cadeia de abastecimento: operadores logísticos, associações e entidades reguladoras.



Sustentabilidade no Setor Vitivinícola, no dia 2 de junho de 2022 [Saiba mais](#);

Com a participação de associações setoriais, produtores e distribuidores a GS1 Portugal promoveu a partilha, reflexão e debate que permitiram perspetivar vias e abordagens de sustentabilidade para um setor fundamental da economia e sociedade portuguesas.

Painel Debate sobre “Sustentabilidade no Ciclo de Vida da Embalagem do Vinho”, no âmbito do evento subordinado ao tema “Sustentabilidade no setor Vitivinícola”, com a participação de (da esquerda para a direita), Marta Rézio, Gestora de Comunicação da GS1 Portugal, que moderou o debate; Alberto Bulhosa, Presidente do Conselho Fiscal da APIGRAF - Associação Portuguesa das Indústrias Gráficas e Transformadoras do Papel; João Letras, Diretor de Gestão de Resíduos da Sociedade Ponto Verde e João Rui Ferreira, Secretário Geral da APCOR - Associação Portuguesa de Cortiça



Beatriz Águas, Chief Corporate Affairs Officer da GS1 Portugal, na sessão de abertura do Seminário de Saúde da GS1 Portugal, subordinado ao tema “Desafios em tempos de emergência: Rastreabilidade, Estabilidade e Eficiência

Seminário Saúde, 8ª edição: “Desafios em Tempos de Emergência: Rastreabilidade, Estabilidade, Eficiência”, no dia 12 de maio de 2022 [Saiba mais](#);

Num contexto marcado por um conflito em território europeu, com dinâmicas e impactos geopolíticos imprevisíveis, a GS1 Portugal trouxe a debate o setor da saúde em tempos de emergência. Equacionaram-se, com especialistas convidados, as alterações nas cadeias de abastecimento da saúde, a nível global, em contexto pós-pandémico e de conflito. Procurou-se identificar o que aprendeu o setor da linha da frente com os desafios da pandemia. Analisaram-se ainda, perante o contexto de conflito, os desafios de distribuição, abastecimento e garantia de segurança, face a fluxos migratórios inesperados que impõem o apoio às populações deslocadas. Identificaram-se os desafios e as respostas do setor da saúde e das Organizações Não Governamentais.

Para além do Seminário de Saúde, a GS1 Portugal promoveu, em 2022, quatro edições do Healthcare Users Group, em que apresentou desenvolvimentos da adoção de standards no setor da saúde, a nível nacional e internacional.

“Branded Content: a nova e mais poderosa ferramenta do marketing”, no dia 29 de junho de 2022 [Saiba mais](#);

Antecipando alguns desafios que as projeções económicas permitiam antever, foram convidados profissionais de marketing, de agências de conteúdo e jornalistas, para debater como uma das mais poderosas ferramentas do marketing, o branded content, poderia contribuir para a diferenciação de produtos, fidelização, notoriedade e reputação das marcas.



Participantes no evento **“Branded Content: a mais poderosa ferramenta do marketing”**: da esquerda para a direita, Beatriz Águas, *Chief Corporate Affairs Officer* da GS1 Portugal; Maria João Vieira Pinto, *Diretora da Marketeer*; Mónica Chaves, *CEO da BrandKey*; Afonso Cruzeiro, *Go-to-Market Director* da L'Oréal; Raquel Carrilho, *Diretora do Co.Lab do Observador*, Rui Borges, *CEO da Plot Content Agency* e Flávia Amaral, *Gestora de Marketing da GS1 Portugal*.

7.º Congresso da GS1 Portugal, “Inflação, deflação e reduflação”, no dia 20 de outubro de 2022 [Saiba mais](#);

Com nota de abertura gravada, em suporte vídeo, de Sua Excelência o Presidente da República, a 7.ª edição do Congresso da GS1 Portugal contou com oradores de referência, nomeadamente, Paulo Portas, Vice-Primeiro Ministro do XX Governo Constitucional; os CEO membros dos órgãos sociais da GS1 Portugal, representantes de fabricantes e retalhistas nacionais, oradores do Painel Debate moderado pela Diretora do Diário de Notícias, Rosália Amorim; e especialistas em estudos de mercado, designadamente da Nielsen IQ. O programa da manhã garantiu assim uma reflexão informada sobre questões prementes, marcantes para a economia nacional “Inflação, deflação e reduflação”. A parte da tarde trouxe a debate a perspectiva de agências de publicidade, com moderação de uma jornalista, sobre a importância do investimento de marketing em contexto económico adverso. Este evento contou ainda com uma apresentação inspiracional de um tenor espanhol, que abordou estilos e atitudes de liderança em constante analogia com a música.



João de Castro Guimarães, *Diretor-Executivo da GS1 Portugal*, na sessão de encerramento do 7.º Congresso da GS1 Portugal, a 20 de outubro de 2020

“Marketing e comunicação: uma ferramenta para enfrentar a crise”, no dia 29 de novembro de 2022 [Saiba mais](#)

Este evento híbrido, com duração de uma manhã, reuniu profissionais de marketing e publicidade para debater duas das mais poderosas ferramentas para enfrentar a crise: marketing e comunicação.



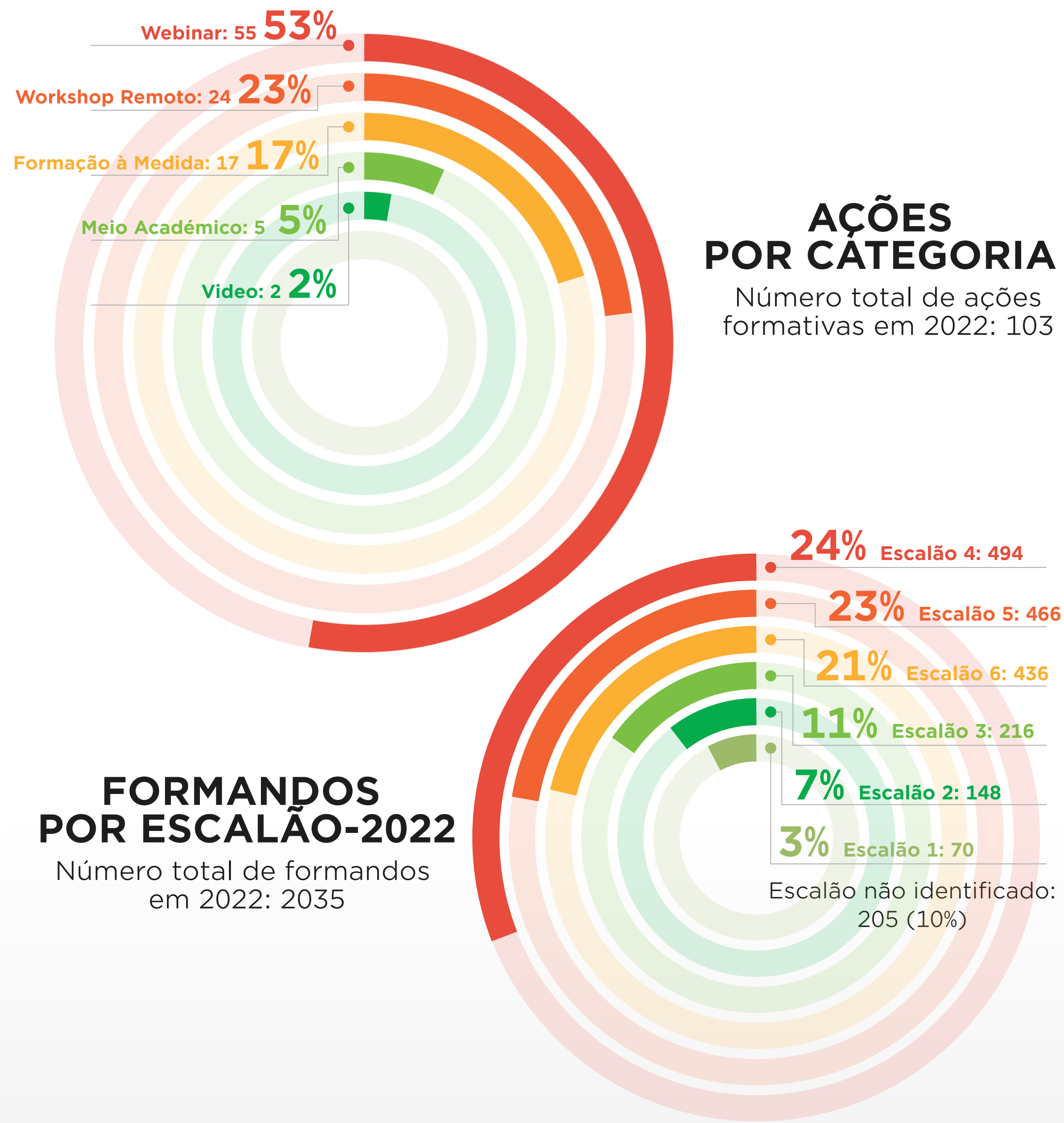
Participantes no evento **“Marketing e comunicação: uma ferramenta para enfrentar a crise”**. Da esquerda para a direita, Flávia Amaral, *Gestora de Marketing da GS1 Portugal*; Rui Ribeiro, *Business Development Lead*, da MindShare; Ana Barros, *fundadora e CEO da Martech Digital*; Guida Marques Pinto, *Digital Innovation Director no Público*; Paulo Rossas, *Chief Innovation Officer na Lisbon Digital School* e Beatriz Águas, *Chief Corporate Affairs Officer*, da GS1 Portugal

Formação

Capacitação dos associados

A GS1 Portugal disponibilizou, em 2022, 103 ações de formação, o que corresponde a um crescimento de 11% face a 2021. A maioria destas ações formativas correspondeu a *webinars* (53%), seguidos de ações em meio académico (23%) e ações formativas à medida (17%).

Estas ações formativas chegaram a um total de 2.035 formandos, o que corresponde a um crescimento de 19% face a 2021. Estes formandos integravam a estrutura de 630 empresas, o que corresponde a um aumento de 12% do número de empresas representadas em formação. Tendo presente a tipologia de associados da GS1 Portugal, segmentada por escalões (do 1.º ao 6.º escalão), definida com base na respetiva faturação, a maioria dos participantes pertencia a empresas do 4.º, 5.º e 6.º escalões.



Do ponto de vista da avaliação, os formandos atribuíram às ações formativas uma pontuação de 83, correspondente a “Excelente” e uma avaliação dos formadores de 9,4 / 10.

Foram garantidas 300 horas de formação, o que corresponde a 3.340 horas de volume formativo (número de horas de formação x número de formandos).

De salientar que 21% dos participantes na formação são colaboradores de empresas que se associaram à GS1 Portugal nos últimos 3 anos (novos associados).

Academia de formação

A formação constitui um pilar essencial para a capacitação e crescimento sustentável dos negócios. Nesse sentido, alinhado com o *feedback* transmitido pela massa associativa e pela reflexão interna sobre a missão e visão da GS1 Portugal, a criação de uma Academia de Formação GS1 foi identificada como prioritária e incluída como objetivo no Plano Estratégico 2022-2024 da Associação. Tem como principais objetivos estruturar e abranger todas as

iniciativas desenvolvidas que envolvam a transferência de conhecimento, alavancado um crescimento na abrangência e profundidade das mesmas. Ambiciona-se que a GS1 Portugal seja reconhecida como uma referência na área da formação, alcançando diferentes perfis profissionais, diversificando os temas disponibilizados para além dos *core* de codificação e proporcionando formatos alternativos de acordo com a disponibilidade e preferência dos formandos (Cursos, *Webinars*, *Workshops*, *e-Learning*, Estudo autónomo, entre outros). Alicerçada numa cooperação estreita entre os vários *stakeholders* da GS1 Portugal, pretende-se também reforçar a colaboração com o meio académico, com as organizações empresariais e com as entidades reguladoras, no sentido de fomentar a partilha de conhecimento essencial à otimização das cadeias de abastecimento, entre os membros da comunidade GS1.

Assim, em 2022, a fim de recolher informação essencial para poder estruturar a Academia de Formação GS1, foram estabelecidos contactos com *stakeholders* com competências relevantes para o projeto, com vista à recolha de *insights* e partilha de boas práticas. Foram consultadas entidades formadoras, instituições académicas e empresas associadas. Adicionalmente, foi submetido um questionário aos vários *stakeholders* sobre a Formação GS1, com o objetivo de obter feedback quanto à metodologia, organização e temas do catálogo formativo. Com base na informação recolhida, foi definida a estrutura e o alinhamento estratégico da Academia de Formação GS1, tendo como pilares essenciais o público-alvo, os conteúdos, a equipa de formação, a transferência de conhecimento, o marketing e comunicação e as parcerias.



Painel Debate com os CEO membros dos órgãos sociais da GS1 Portugal, no âmbito do 7.º Congresso da GS1 Portugal. Da esquerda para a direita, Rosália Amorim, Diretora do Diário de Notícias e moderadora do Painel Debate; Rui Miguel Nabeiro, CEO do Grupo Nabeiro - Delta Cafés; Luís Moutinho, CEO da SONAE MC; Anna Lenz, CEO da Nestlé Portugal; António Casanova, CEO da Unilever FIMA e Gallo Worldwide; e Pedro Salter Cid, Diretor-Geral da Auchan Retail

Com o objetivo de reunir as condições necessárias à implementação do *e-learning* na Academia de Formação GS1, foram formados cinco e-formadores e procedeu-se à instalação e configuração de um sistema de gestão das aprendizagens (LMS - *Learning Management System*).

Questionário de Satisfação aos Associados

Pelo quarto ano consecutivo, a GS1 Portugal submeteu aos associados um Questionário de Satisfação, com o objetivo de registar o parecer e comentários no que concerne à atividade e serviços prestados pela organização. O questionário foi, como tem sido prática, lançado no início do último trimestre do ano e concluído no primeiro mês do ano seguinte. A opinião dos associados contribui para a definição da ação futura e para a melhoria contínua dos serviços

prestados. Em 2022, o Questionário de Satisfação alcançou um novo recorde de participação, contando com 1013 respostas, correspondentes a um aumento de 42% face a 2021, um marco assinalável, reflexo da crescente proximidade e colaboração que a GS1 Portugal tem com os seus associados.

Nesta edição, a avaliação global da GS1 Portugal alcançou um NPS⁴ de 63 (Muito Bom), particularmente relevante perante a representatividade da amostra, marcando assim a consolidação de uma tendência para um parecer muito favorável quanto à ação da organização.

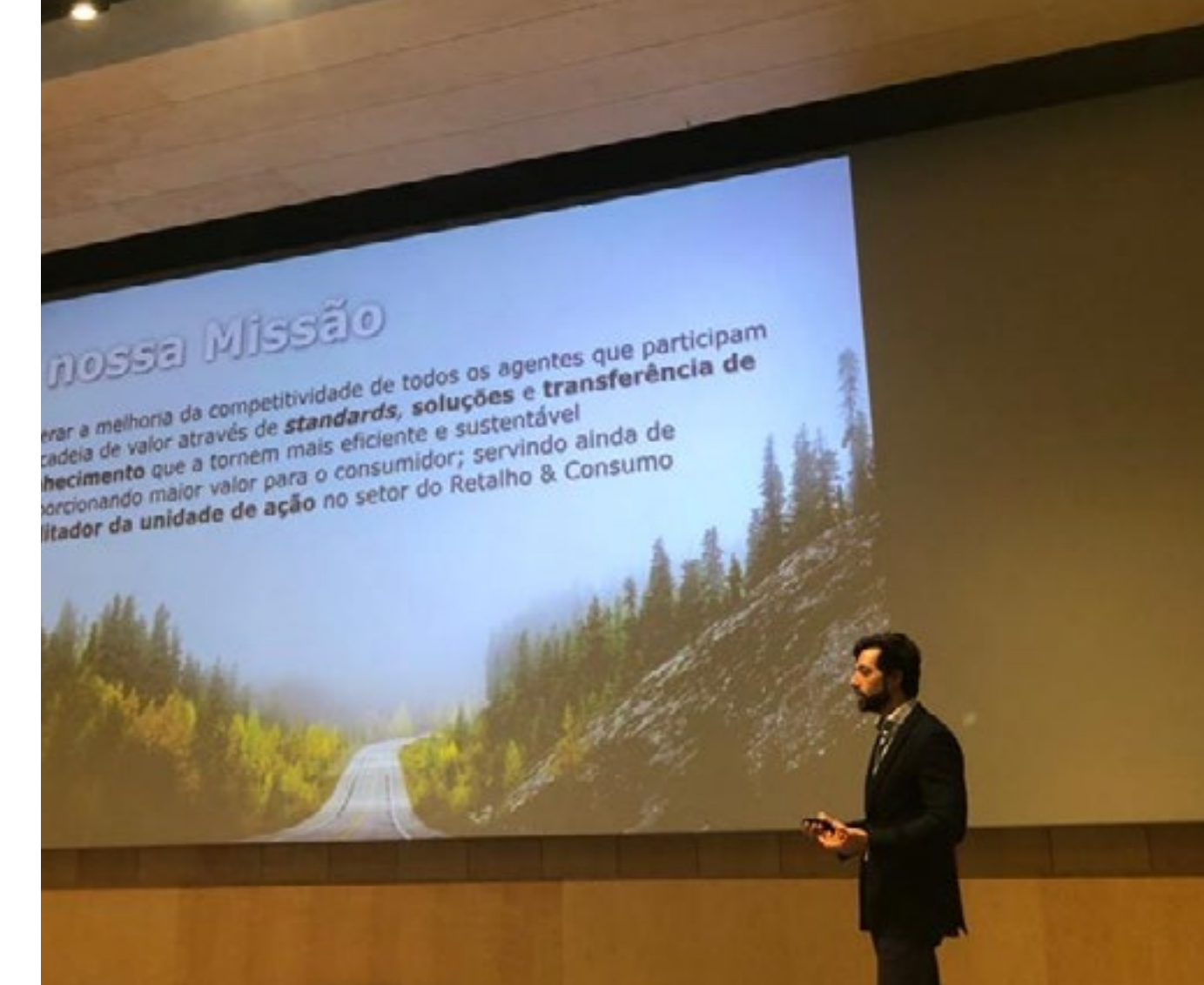
5.4. Promover a unidade de Ação

Participação em eventos

Em 2022, a GS1 Portugal procurou promover a colaboração e a mobilização dos seus associados, parceiros, stakeholders e demais comunidade empresarial para a prossecução de objetivos comuns e análise de temas com impacto transversal na respetiva atividade.

Essa colaboração e mobilização fez-se pela participação em eventos e iniciativas de terceiros, em que a GS1 Portugal foi convidada a participar, como oradora ou com representantes da equipa na partilha geral de experiências.

Destaque-se a participação por convite, a 22 de fevereiro de 2022, no *GS1 Global Forum*, a iniciativa global de partilha de experiências do universo



Participação de Artur Andrade, Diretor de *Community Engagement* & Apoio ao Associado da GS1 Portugal, na 9.ª Edição do Programa “Desafios na *Supply Chain*: 5 dias, 5 empresas”, liderado pela APLOG, com apresentação no Hospital da Luz, do Grupo Luz Saúde

GS1, no Painel “*Verified by GS1 - Data analytics and data quality: content*”, e na 9.ª Edição do Programa “Desafios na *Supply Chain*: 5 dias, 5 empresas”, liderado pela APLOG, parceira da GS1 Portugal. A GS1 Portugal participou com dois oradores, que se pronunciaram sobre *standards* e sustentabilidade no segundo dia do programa, acolhido pelo Hospital da Luz, a 5 de novembro. Desta participação resultou a oportunidade de reforço da relação da GS1 Portugal com aquela unidade hospitalar, do ponto de vista de *standards* e serviços.

NPS¹ DO QUESTIONÁRIO DE SATISFAÇÃO AOS ASSOCIADOS DA GS1 PORTUGAL



¹ NPS - Net Promoter Score, métrica de avaliação da satisfação de clientes e consumidores com serviços e produtos, criada por Fred Reichheld, em 2003, publicada na revista da Universidade Harvard. Tem como objetivo avaliar de forma mensurável o grau de satisfação e de fidelidade dos consumidores / clientes de serviços de qualquer organização.



Participantes em Painel Debate da GS1 Healthcare Conference, realizada em Paris, de 15 a 17 de novembro

Destas participações, enunciadas a título meramente ilustrativo, resultou, no primeiro caso, impacto muito relevante para a otimização de sinergias com a comunidade GS1 e, no segundo, com os parceiros locais. Para além destas, a GS1 Portugal participou em múltiplos outros eventos de parceiros, com múltiplos elementos da equipa, nomeadamente:

14.ª edição da Reunião Anual da PortFIR - Plataforma Portuguesa de Informação Alimentar, a 27 de outubro, no anfiteatro do INSA - Instituto Nacional de Saúde Doutor Ricardo Jorge, promovida pela Plataforma Portuguesa de Informação Alimentar daquela instituição, através do seu Departamento de Alimentação e Nutrição, subordinada ao tema “Promoção de ambientes alimentares saudáveis e sustentáveis | Resiliência, inovação e desenvolvimento na indústria e distribuição alimentares”;

Conferência “O valor económico da Saúde - Riscos da inflação”, promovida pelo Conselho Estratégico Nacional da Saúde da CIP - Confederação Industrial Portuguesa organizou, no Centro Cultural de Belém, a 27 de outubro;

XIII Conferência Anual do Health Cluster Portugal, subordinada ao tema “Um Pacto para a Saúde 5.0: da visão à ação”, e que incidiu sobre o planeamento do Serviço Nacional de Saúde, com vista à adoção de formatos e reformas para a promoção da adoção de tecnologias médicas (em linha com o *Digital Health Care Act* alemão). Realizou-se a 23 de novembro, no Auditório da Faculdade de Medicina Dentária da Universidade de Lisboa;

GS1 Healthcare Conference, um evento global, de partilha de informação na comunidade GS1, no setor da saúde, com a participação de líderes mundiais do setor da saúde, da indústria farmacêutica, unidades hospitalares, organismos governamentais e parceiros tecnológicos, com vista à melhoria da segurança do paciente e reforço da proteção e eficiência da cadeia de abastecimento. Decorreu de 15 a 17 de novembro em Paris.

Relações Corporativas

As relações corporativas e institucionais da GS1 Portugal com os seus parceiros e comunidade empresarial em geral assumiram múltiplos formatos em 2022 com um objetivo comum: identificação de sinergias. Os recursos disponíveis na sede, nomeadamente o Centro de Inovação e Competitividade, o Auditório da GS1 Portugal e as restantes facetas do espaço acolheram momentos de partilha e reflexão diversificados.

Perante o carácter eminentemente bilateral das relações institucionais e corporativas, a GS1 Portugal também participou em iniciativas dos seus parceiros. Destacam-se seguidamente alguns momentos e formatos de contacto:

19 JANEIRO 2022

Participação na iniciativa “Eco embalagens: *unboxing the future*”, da Sociedade Ponto Verde, Centro Cultural de Belém

14 ABRIL 2022

Visita de equipas da GS1 Portugal ao Depósito da Força Aérea

3 MAIO 2022

Participação de equipas da GS1 Portugal na reunião do CNC - Centro Nacional Catalogação da NATO

26 MAIO 2022

Visita de Comitiva da GS1 Brasil à GS1 Portugal, para partilha de boas-práticas



1 JUNHO 2022

Participação no “II Congresso das Marcas”, liderado pela Centromarca, realizado no Centro de Congressos do Estoril



5 e 6 JULHO 2022

Visita de Pere Rosell e partilha de boas-práticas, GS1 Portugal



13 JULHO 2022

Participação no Open day da Altronix, GS1 Portugal

30 JUNHO e 19 SETEMBRO 2022

Visita e ação formativa com jornalistas, GS1 Portugal;



7 JUNHO 2022

Participação no “8.º Congresso da Indústria Portuguesa Agroalimentar: Desafios da Mudança”, promovido pela FIPA, em Lisboa



22 JUNHO 2022

Participação no 25º Aniversário da GENERIX, em Monsanto

**1 E 2
SETEMBRO 2022**

Participação nas Conferências do Estoril, “Rebalancing the World, for Planet, for People, for Peace”, Estoril



3 NOVEMBRO 2022

Participação na Assembleia Geral da NETMENTORA



**20 NOVEMBRO
2022**

Participação no *Green Fest*, na NOVA SBE



24 NOVEMBRO 2022

Acolhimento no evento da APIAM / PROBEB



16 DEZEMBRO 2022

Participação no 158º Aniversário do Diário de Notícias



3 OUTUBRO 2022

Reunião com Cruz Vermelha Portuguesa



21 SETEMBRO 2022

Visita e partilha de boas práticas com a GS1 Irlanda, GS1 Portugal



13 SETEMBRO

Visita ao Centro de Inovação e Competitividade da GS1 Portugal pela Bastonária da Ordem das Nutricionistas, Alexandra Bento Pinto



6. Informações Diversas



6.

Informações Diversas

Reuniões de órgãos sociais

A GS1 Portugal realizou, em 2022, duas reuniões do Conselho Fiscal, a 9 de março e a 7 de setembro, com recurso a plataforma digital. A Assembleia Geral decorreu a 31 de março, em formato híbrido. A Direção realizou cinco reuniões, ao longo do ano, nos dias 10 de fevereiro, 31 de março, 23 de junho, 28 de setembro e 7 de dezembro. No que às reuniões de Direção se refere, a reunião de dia 31 de março decorreu em formato híbrido, a reunião de dia 28 de setembro em formato presencial, na Herdade do Peso, na Vidigueira, a convite da Sogrape, e todas as restantes em suporte digital.

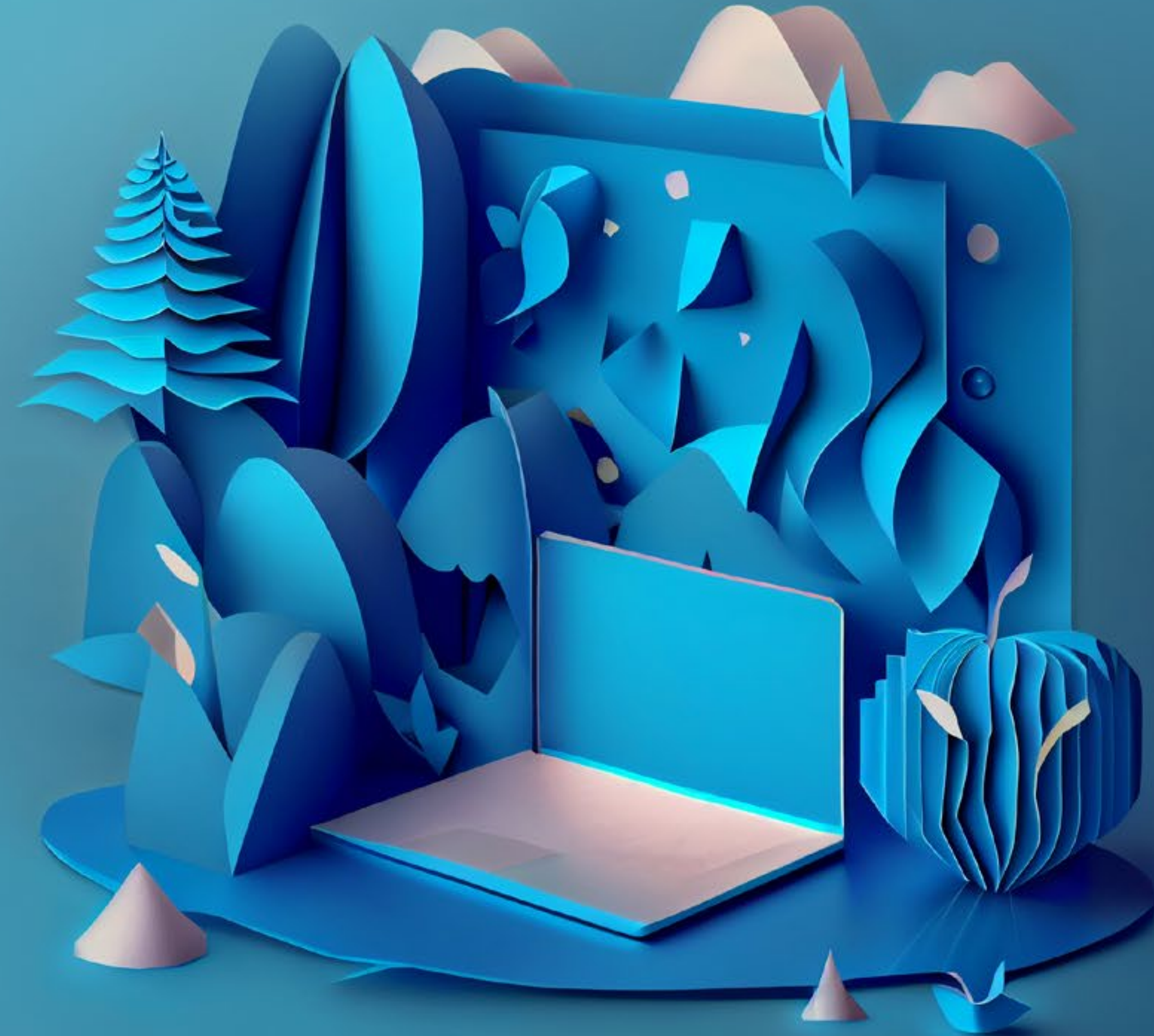


Membros da Direção e Presidente do Conselho Fiscal da GS1 Portugal participantes em reunião realizada a 28 de setembro, na Herdade do Peso, a convite da Sogrape

Representantes das empresas membros dos órgãos sociais da GS1 Portugal na Assembleia Geral de 2022



7. Facts & Figures



Facts & Figures

Considerações Prévias

Os números aqui apresentados correspondem à informação disponível nos sistemas de informação internos da GS1 Portugal à data de elaboração do presente Relatório de Atividades, exceção feita aos valores de “número total de associados” e “novos associados” dos anos transatos, onde se consideram os números apresentados no Relatório de Atividades de 2021.

De referir que a relação entre as novas adesões e o número total de empresas associadas não é direta, uma vez que, para o total, deverão ser consideradas as empresas que se desvincularam ao longo do ano.

Total de Associados

Número acumulado de entidades que se encontram vinculadas à GS1 Portugal no final de cada exercício, considerando a data de recolha da informação.

Novos Associados

Número de entidades que se vincularam à GS1 Portugal em cada exercício, considerando a data de recolha da informação.

NÚMERO TOTAL DE ASSOCIADOS DA GS1 PORTUGAL

Evolução da massa associativa total da GS1 Portugal (2020-2022)



No final de 2022 a GS1 Portugal contava com 9192 associados, representando um crescimento de 1,4% face ao ano anterior.

NÚMEROS DE NOVOS ASSOCIADOS DA GS1 PORTUGAL

Evolução do número de novos associados da GS1 Portugal (2020-2022)



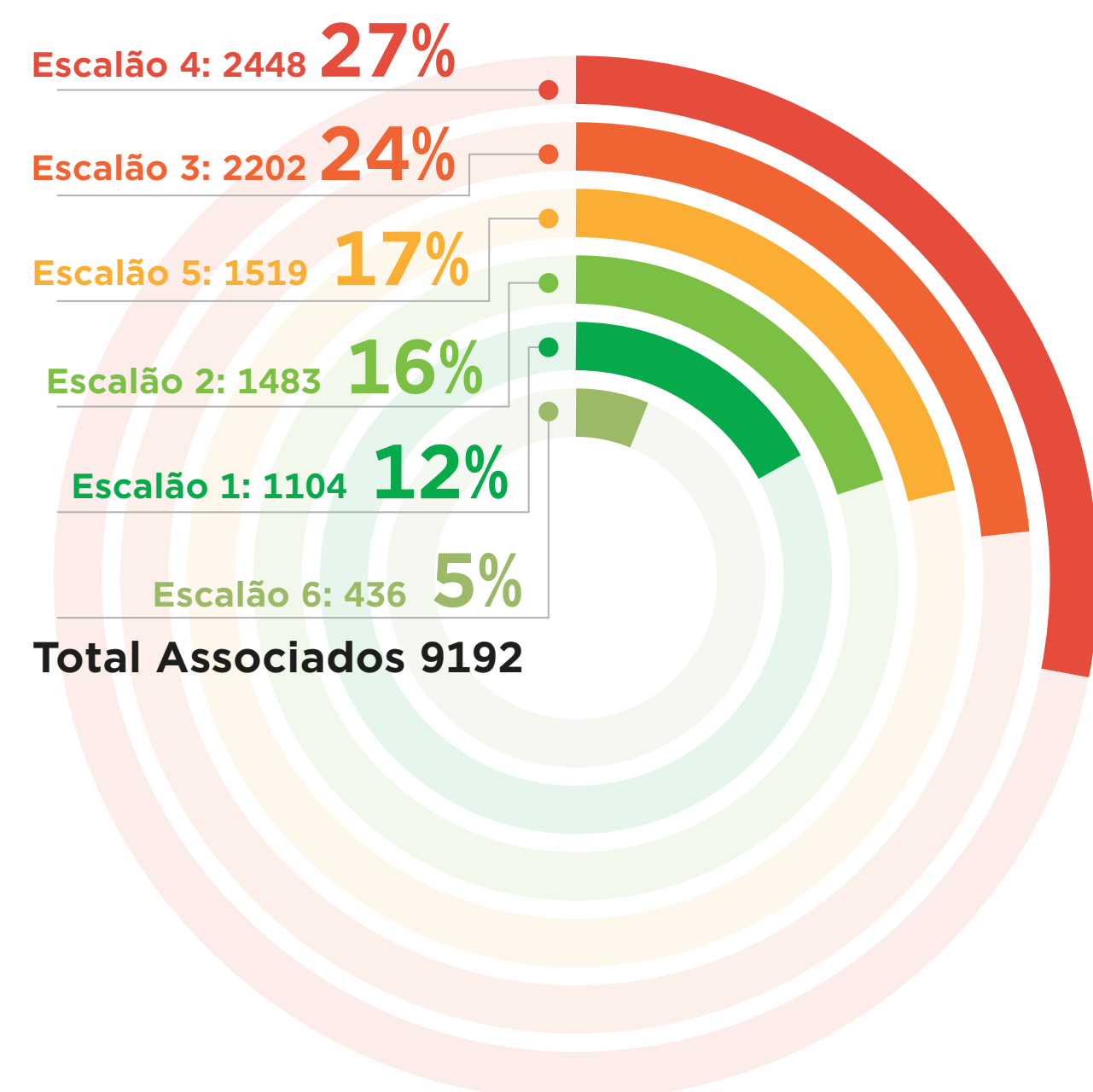
A GS1 Portugal registava, no final de 2022, 589 novos associados, representando um decréscimo de 22% face ao ano anterior.



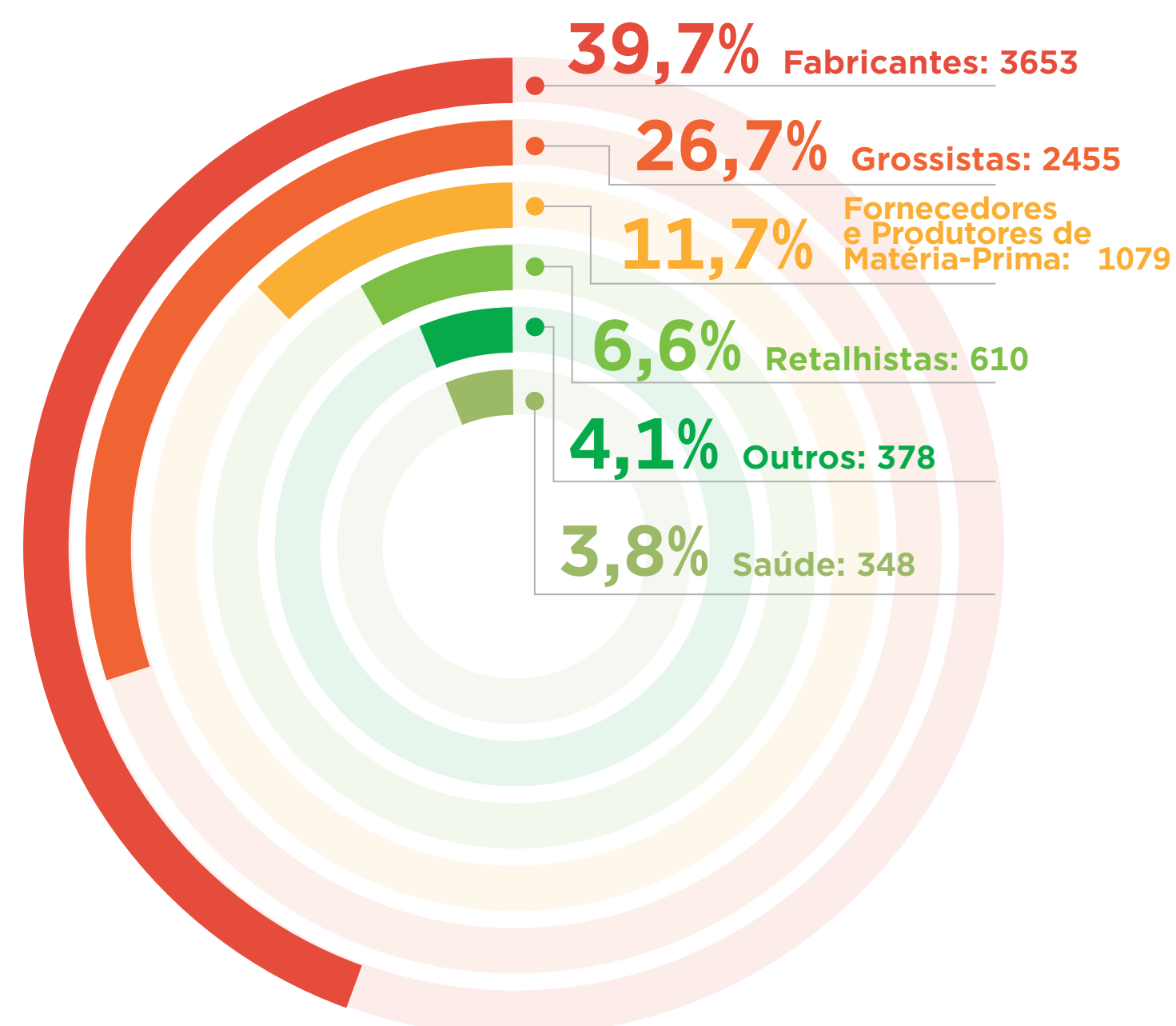
Segmentação do número total de associados da GS1 Portugal por volume de faturação

Como se verifica no gráfico seguinte, 79% dos associados da GS1 Portugal pertencem aos 1.º, 2.º, 3.º e 4.º escalões, correspondentes a Micro, Pequenas e Médias Empresas. Esta preponderância atesta a relevância e adequação das ações definidas pela GS1 Portugal dirigidas especialmente a esta tipologia de empresas.

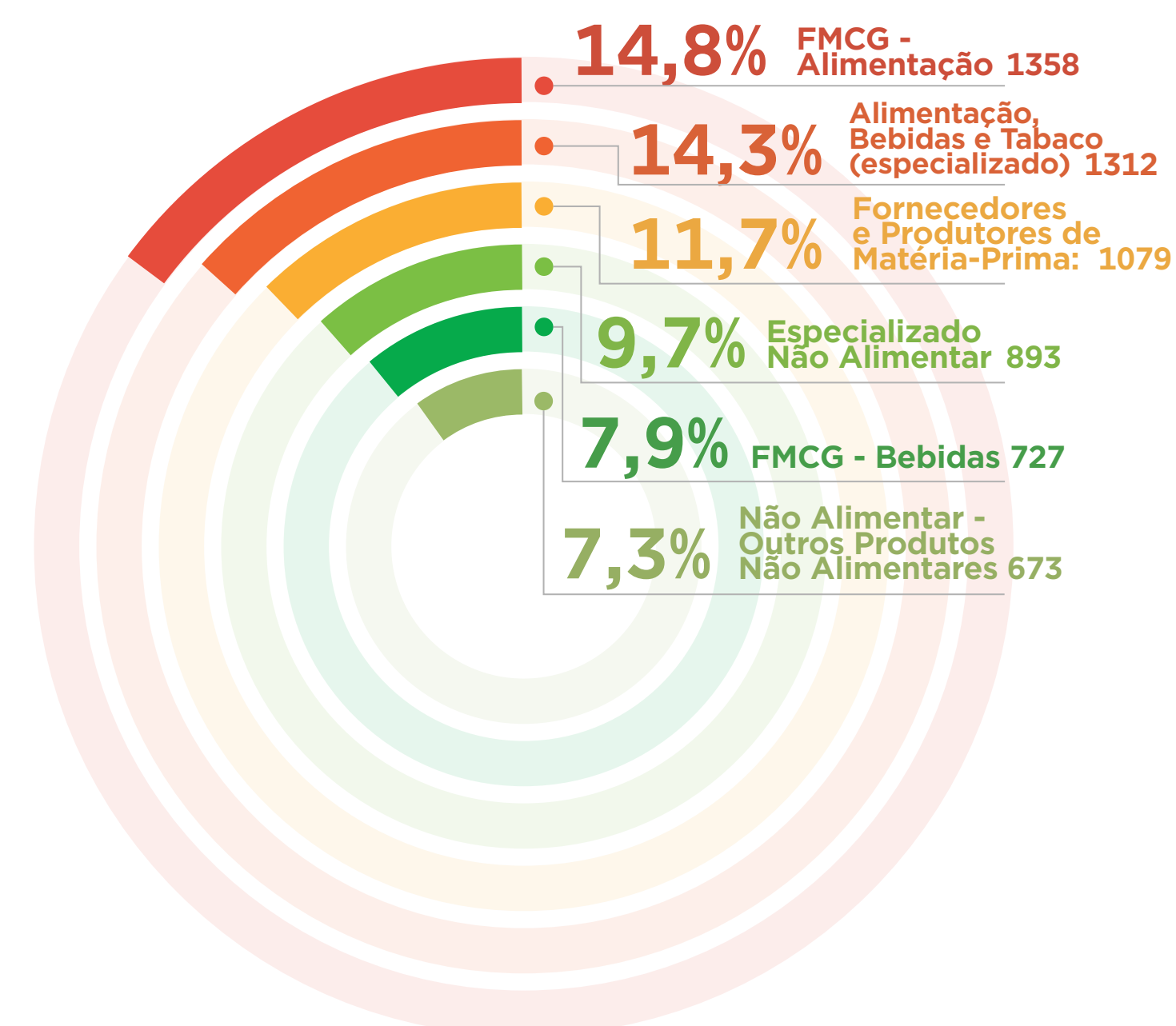
DISTRIBUIÇÃO DO TOTAL DE ASSOCIADOS POR VOLUME DE FATURAÇÃO



TOP 6 DE ASSOCIADOS POR TIPO DE NEGÓCIO



TOP 6 DE ASSOCIADOS POR SETOR



NÚMERO TOTAL DE EMPRESAS ASSOCIADAS POR SETOR DE ATIVIDADE		PERCENTAGEM DE SETOR DE NEGÓCIO	NÚMERO TOTAL DE EMPRESAS ASSOCIADAS POR SETOR DE ATIVIDADE		PERCENTAGEM DE SETOR DE NEGÓCIO	NÚMERO TOTAL DE ASSOCIADOS POR TIPO DE NEGÓCIO		CONTAGEM DE TIPO DE NEGÓCIO
FMCG - Alimentação	1358	14,8%	Mobiliário	36	0,4%	Fabricantes	3653	39,7%
Alimentação, Bebidas e Tabaco (especializado)	1312	14,3%	Não Alimentar - Mobiliário	34	0,4%	Grossistas	2455	26,7%
Fornecedores e Produtores de Matéria-Prima Especializado Não Alimentar	1079	11,7%	Associações	26	0,3%	Fornecedores e Produtores de Matéria-Prima	1079	11,7%
FMCG - Bebidas	727	7,9%	Cosmética e Perfumes	25	0,3%	Retalhistas	610	6,6%
Não Alimentar - Outros Produtos Não Alimentares	673	7,3%	DIY	19	0,2%	Outros	378	4,1%
Outros	378	4,1%	Banca e Finanças	18	0,2%	Saúde	348	3,8%
Saúde	348	3,8%	Equipamento Desportivo	15	0,2%	Turismo e Alimentação	206	2,2%
Não Especializado	294	3,2%	Outros Equipamentos de Transporte	14	0,2%	Indústrias Técnicas	127	1,4%
Não Alimentar - Vestuário e Calçado	237	2,6%	Eletrónica de Consumo	14	0,2%	Estrangeiro	120	1,3%
Outros - Não Especializados	216	2,3%	Educação	11	0,1%	Parceiros Tecnológicos	91	1,0%
FMCG - Frescos	182	2,0%	Não Alimentar - Eletrónica de Consumo	9	0,1%	Transportes & Logística	60	0,7%
Não Alimentar - Têxteis	146	1,6%	Entidades Governamentais	9	0,1%	Associações	26	0,3%
Serviços de Alimentação	135	1,5%	Não Alimentar - Ótica Médica / Equipamentos	7	0,1%	Banca e Finanças	18	0,2%
Estrangeiro	120	1,3%	Não Alimentar - Produtos Desportivos	5	0,1%	Educação	11	0,1%
FMCG - Higiene Pessoal e Produtos Limpeza Doméstica	95	1,0%	Não Alimentar - Brinquedos e Jogos	4	0,0%	Entidades Governamentais	9	0,1%
Alimentação e Bebidas - predominante (não especializado)	92	1,0%	Elétricos Domésticos	4	0,0%	Sem informação	1	0,0%
Grossista em regime de fee/contrato	89	1,0%	Outros	4	0,0%	TOTAL ASSOCIADOS	9192	
Não Alimentar - Equipamento Elétrico	86	0,9%	Têxtil	4	0,0%			
Não Alimentar - Produtos Químicos	84	0,9%	Livros, Jornais, Vídeo, Música	4	0,0%			
Turismo	67	0,7%	Tabaco	3	0,0%			
Transportes & Logística	60	0,7%	Não Alimentar - Produtos Farmacêuticos	3	0,0%			
Automóvel: Motores de Veículos, Reboques e Semi-Reboques	57	0,6%	Brinquedos e Jogos	3	0,0%			
Construção	55	0,6%	Defesa	1	0,0%			
Consultoria Empresarial	51	0,6%	Farmácia	1	0,0%			
Vestuário e Calçado	44	0,5%	Sem informação	1	0,0%			
Sistemas Informáticos e Consultoria	40	0,4%	TOTAL ASSOCIADOS	9192				

SEGMENTAÇÃO DO NÚMERO TOTAL DE ASSOCIADOS POR SETOR DE ATIVIDADE

Em 2022 cerca de 37% do total de associados da GS1 Portugal operavam nos setores de alimentação, bebidas e tabaco, 12% eram fornecedores e produtores de matérias-primas e 11% operavam num setor especializado não alimentar.

SEGMENTAÇÃO DO NÚMERO TOTAL DE ASSOCIADOS POR TIPO DE NEGÓCIO

Em 2022, cerca de 41% dos associados da GS1 Portugal eram fabricantes, 28% eram grossistas, 12% eram fornecedores e produtores de matérias-primas e 7% eram retalhistas. Estes tipos de negócio têm sido pontos fulcrais da atividade da GS1 Portugal que tem considerado prioritária a promoção dos benefícios da rastreabilidade dos produtos, desde a origem, ao longo de toda a cadeia de valor, assente na codificação.

TOTAL DE EMPRESAS ASSOCIADAS NO TERRITÓRIO NACIONAL POR DISTRITO, ILHAS E NO ESTRANGEIRO

Lisboa	2124	(23,1%)
Porto	1348	(14,7%)
Aveiro	756	(8,2%)
Braga	712	(7,7%)
Leiria	534	(5,8%)
Santarém	430	(4,7%)
Setúbal	391	(4,3%)
Viseu	366	(4%)
Coimbra	290	(3,1%)
Vila Real	258	(2,8%)
Évora	251	(2,7%)
Faro	246	(2,7%)
Beja	214	(2,3%)
Guarda	180	(2%)
Castelo Branco	168	(1,8%)
Portalegre	165	(1,8%)
Viana do Castelo	161	(1,8%)
Bragança	153	(1,7%)
Estrangeiro	120	(1,3%)
Ilha da Madeira	117	(1,3%)
Ilha de São Miguel	110	(1,2%)
Ilha Terceira	47	(0,5%)
Ilha do Pico	25	(0,3%)
Ilha do Faial	10	(0,1%)
Ilha de São Jorge	7	(0,08%)
Ilha da Graciosa	4	(0,04%)
Ilha de Santa Maria	4	(0,04%)
Ilha das Flores	1	(0,01%)
TOTAL ASSOCIADOS	9192	

Distribuição Geográfica dos associados da GS1 Portugal

A distribuição geográfica dos associados da GS1 Portugal acompanha a localização das atividades económicas no país, registando-se particular concentração nos centros urbanos de maior dimensão (Lisboa e Porto) mas com presença dispersa a nível nacional. A GS1 Portugal conta também com alguns associados fora de Portugal, sobretudo localizados em países de língua oficial portuguesa, sendo particularmente expressivo o número de associados de Angola e Cabo Verde.



TOTAL DE EMPRESAS ASSOCIADAS NO ESTRANGEIRO

Angola	91	(75,8%)
Cabo Verde	16	(13,3%)
Moçambique	5	(4,2%)
São Tomé e Príncipe	2	(1,7%)
Holanda	2	(1,7%)
Espanha	2	(1,7%)
França	1	(0,8%)
Mauritânia	1	(0,8%)
TOTAL	120	

8. Anexo



Estatuto de Entidade de Utilidade Pública

As atividades da GS1 Portugal, conforme exposto no presente Relatório de Atividades, prosseguem fins que determinaram a atribuição do estatuto de utilidade pública.

Este estatuto foi reconhecido à GS1 Portugal pelos seus “relevantes e continuados serviços à comunidade em geral, no tocante à inovação e ao desenvolvimento económico de múltiplos setores de atividade como, por exemplo, o alimentar, o retalho, construção, têxteis, logística e saúde, através da implementação e gestão de Normas e Boas Práticas de Gestão com base na Identificação, Captura Automática e Partilha de Dados Comerciais que fazem parte do Sistema de Normas GS1 (...), por ser a entidade licenciada pela GS1 (Internacional), sediada em Bruxelas, com uma estrutura profissionalizada que desenvolve *standards* inovadores e partilha boas práticas de gestão de negócios com mais de 150 países onde está presente e porque coopera com as mais diversas entidades e com a Administração Pública, nomeadamente a Direção-Geral das Atividades Económicas e o Instituto Nacional de

Saúde, entre outros, na prossecução dos seus fins”.

Seguidamente destacam-se algumas das iniciativas anteriormente descritas neste Relatório e que justificam os eixos de atribuição do estatuto de utilidade pública à GS1 Portugal.



Atividades da GS1 Portugal que atestam a prossecução de fins de utilidade pública

Atividades de inovação interna:

- Criação do Espaço Inovar e parede *Obeya*: promoção da reflexão sobre iniciativas inovadoras; apoio à Direção Executiva na seleção de ideias e projetos inovadores; garantia da transparência e monitorização dos indicadores corporativos estratégicos e dos principais projetos da organização;
- Certificação ISO 9001: 2015: certificação da qualidade de gestão de processos pela norma ISO 9001:2015;
- Relatório de Sustentabilidade: elaboração do primeiro Relatório de Sustentabilidade da GS1 Portugal, de acordo com as normas da Global Reporting Initiative, auditado;
- Otimização da plataforma digital de partilha de dados Sync PT: alargamento a novas classes de produtos; teste a formas de otimização do processo de registo, acesso e partilha de dados;
- Reformulação do serviço de fatura eletrónica / e-invoice: enquadramento dos requisitos-chave da GS1 (fatura, aviso de expedição, aviso de receção); de requisitos específicos de entidades públicas, transferência do suporte técnico para um parceiro especializado e garantia da integração na Sync PT;
- *Innovation Scoring*: monitorização das iniciativas de inovação da GS1 Portugal;
- Produção de energia elétrica com recurso a central fotovoltaica: produção de 19% do total da energia consumida pela central fotovoltaica.



Atividades de desenvolvimento económico:

- Transversal a todos os setores produtivos: Serviço Validata (dados de produto) - recolha, tratamento e publicação de imagens de qualidade e/ou recolha da informação dos produtos, indispensáveis à respetiva comunicação;
- No setor do retalho:
 - a) Serviço de Verificação Técnica dos Códigos GS1® e da Qualidade da Informação: para garantia da correta leitura, em qualquer ponto da cadeia de abastecimento;
 - b) Projeto de Fiabilidade de Leitura em Armazém em parceria com Auchan Retail Portugal, com vista à eficiência dos processos logísticos;
 - c) 7.º Congresso da GS1 Portugal: “Inflação, deflação e redução”,
- No setor da logística
 - a) Benchmarking Supply Chain, identifica oportunidades de melhoria em eficiência na colaboração entre parceiros;
 - b) Seminário de Supply Chain, com evento dedicado subordinado ao tema “O Regresso da Indústria: Plataformas de Transportes de Mercadorias e a Agenda 2030”;
 - c) Comité de Boas Práticas Colaborativas: com responsáveis de logística de retalhistas e distribuidores.
- No setor da saúde
 - a) Benchmarking Saúde, identificação de oportunidades de melhoria em eficiência na colaboração entre parceiros no setor da saúde.
 - b) Projeto de Recolha de Dados Logísticos no canal parafarmácias de retalho, com identificação de oportunidades de aumento de eficiência e reconhecimento internacional - publicação no Healthcare Reference Book da GS1 Healthcare.
 - c) Seminário de Saúde: subordinado ao tema “Desafios em Tempos de Emergência: Rastreabilidade, Estabilidade, Eficiência”, com representantes de ONG e instituições de apoio em emergência humanitária;
 - d) Healthcare Users Group: quatro reuniões em 2022, com representantes institucionais e profissionais de saúde.
- No setor dos vinhos: evento híbrido sobre “Sustentabilidade no Setor Vitivinícola”;
- No setor financeiro: rastreabilidade das transações financeiras em mercados de capitais (emissão e renovação de códigos LEI Legal Entity Identifiers).
- Setor do tabaco: parceria com a INCM - Imprensa Nacional Casa da Moeda, com contributo no combate ao comércio ilícito e contrafação dos produtos de tabaco, e para a rastreabilidade dos produtos e serviços que suportam este hábito de consumo.

Cooperação com diversas entidades:

- Imprensa Nacional Casa da Moeda, projeto de rastreabilidade do setor do tabaco;
- Cruz Vermelha Portuguesa, para análise de viabilidade de implementação de projeto de eficiência logística;
- INSA, partilha de dados de produtos alimentares e interligação da Base de Dados da Composição de Alimentos do INSA/PortFIR com a Plataforma GDSN/Sync PT, assente em standards GS1;
- Netmentora: mentoring;
- Instituições de ensino:
 - a) Parceria com Instituto Politécnico de Setúbal. Colaboração em ações formativas na instituição;
 - b) Parceria com NOVA SBE - participação no “NOVA Greenfest”.
- APLOG, FIPA, Centromarca, APIAM / PROBEB / SPV: intervenção em iniciativas lideradas pelos parceiros (formação e Congresso);
- IPSS: atribuição graciosa de códigos a instituições, em suporte à respetiva atividade.

Atividades de inovação externa:

- Nova versão da plataforma Sync PT: criação de dashboards com novos indicadores de qualidade para monitorização e melhoria contínuas; integração de novas categorias;
- Conceção de novo website: elaboração de nova arquitetura e conteúdos, elaboração de auditoria prévia ao lançamento;
- Apoio ao Associado: conceção de dashboards de monitorização da qualidade do apoio e revisão do processo de monitorização;
- Alargamento da comunidade seguidora nas redes sociais;
- Suportes informativos (e-news OT, Comunicar, Comunicar Saúde);
- Eventos híbridos temáticos e Congresso presencial em live streaming;
- Academia GS1 Portugal: preparação.



Projetos relevantes para a sociedade em geral:

- a) Lean & Green, projeto de certificação de empresas quanto à redução das emissões de dióxido de carbono inerentes a operações logísticas. Adesão de 7 novas empresas em 2022 e atribuição de seis novas estrelas Lean & Green a empresas que evidenciaram uma redução de pelo menos 20% das suas emissões;
- b) Cálculo da Pegada de Carbono: capacitação da equipa para a verificação das normas ISO 14064-1 e 14064-3, referentes ao cálculo da pegada de carbono, nos âmbitos 1, 2 e 3. Auditoria a 2 empresas;
- c) Catálogo formativo da GS1 Portugal, com ampla oferta de formação gratuita online sobre standards, soluções e serviços GS1, bem como sobre temas de interesse da comunidade empresarial em geral.

Novos Associados 2022

Em 2022, a GS1 Portugal deu as boas-vindas aos seguintes novos associados:

100LÁGRIMAS, LDA
180 DEGREE, UNIPessoal, LDA
94 DRINKS, LDA
A. M.-INDUSTRIA DE COLCHÕES, LDA
ABEL, CUNHA E SEMEDO, LDA
ACADEMIA PORTUGUESA DE CINEMA - ASSOCIAÇÃO PORTUGUESA DAS ARTES E CIÊNCIAS CINEMATOGRAFICAS - APACC
ACAIL GÁS, S.A.
ACIMIUIQ - COMÉRCIO DE PRODUTOS QUÍMICOS, LDA
ACONCHEGO DO CARACOL, LDA
ACTIVEWOODPARTES LDA
ADEGA DO LAGAR - SOCIEDADE DE VINHOS, LDA
ADEGA DO TESO, LDA
ADELINO JOSÉ LAMBELHO SALVADO
ADILEVEL - TÊXTEIS LDA

ADVENTINO SANTOS & JOSÉ VIEIRA, LDA
ADVICE AND WORK, UNIPessoal, LDA
AFRICA MINHA - MINI-MERCADO LDA
AFT - ADVANCE FURNITURE TECHNOLOGIES, LDA
AGOSTINHO FERNANDES, LDA
AGRICULTURA ALVES SEITA - PRESTAÇÃO E CONSULTORIA, UNIPessoal, LDA
AGRO2OIL - INDUSTRY, LDA
AGROCARDIO - SOC. DE APROVEITAMENTOS AGROPECUÁRIOS, LDA.
AGRODAZE, VINHOS E AGROPECUARIA, LDA
AGROWINE CONSULTING, LDA
ALATICAN LDA
ALEGREME LIFESTYLE, LDA
ALENTEJO FINE FOODS BY CABECINHA, UNIPessoal, LDA
ALGARGELO, LDA
ALOEGARVE, LDA
ALS LIFE SCIENCES PORTUGAL, S.A.
ALSO PORTUGAL, UNIPessoal LDA.
ALTO DO MONTE - SOCIEDADE AGRÍCOLA, LDA.
ALWAYS WINES, LDA
AMBITION & HONESTY- EQUIPAMENTOS MÉDICOS, LDA
AMBITIOUS MISSION, UNIPessoal, LDA

AMESTATE - SOC.IMOBILIÁRIA, S.A.
AMOR E UMA CABANA UNIPessoal LDA
ANA ISA VENTURA MINNAERT
ANA LIGIA ANDRADE PEREIRA
ANA MARIA PINTO CORREIA DA CRUZ
ANEID II PORTUGAL, LDA
ANTÃO MEDICAL - EQUIPAMENTOS MÉDICO-CIRÚRGICOS, LDA
ANTHEM DESIGN, UNIPessoal, LDA
ANTI FLOP VESTUÁRIO E ACESSÓRIOS, UNIPessoal, LDA
ANTIKA MOBILIÁRIO, S.A.
ANTONIO DE ANDRADE LOURO
ANTÓNIO FRANCISCO TROCADO JUNIOR
ANTÓNIO JOÃO LOPES PINTO
ANTÓNIO MADEIRA, UNIPessoal, LDA
ANTÓNIO RIBEIRO BRITES
APARÊNCIA PRIMAVERIL, LDA
APICERCAS, UNIPessoal, LDA
APONTAMENTOS RIGOROSOS, LDA
AQUALVOR - ACTIVIDADES EM AQUACULTURA, LDA
AQUARELA STAR - IMOBILIÁRIA, LDA.
ARAFRUIT EUROPE, LDA
ARMAZONES PORTUGAL, LDA
AROMAS À SOLTA, LDA

ARTUR GODINHO, LDA
ASPECTO-FARDAS - DESIGN E PRODUÇÃO, LDA
ASSISMÁTICA - EQUIPAMENTOS INFORMÁTICOS, LDA
AURUM AZEITE, LDA
AW PET SHOP UNIPessoal, LDA.
AZENTIS - PRODUTOS FARMACÊUTICOS E NUTRACÊUTICOS, S.A.
BAENA MOURÃO, LDA
BALAGUE SANTOS UNIPessoal, LDA
BALÃO+, UNIPessoal, LDA
BARRA TÉRMICA, LDA
BARRICA EXEMPLAR CERVEJEIROS, LDA
BARROCA DA MALHADA - SOCIEDADE AGRÍCOLA, LDA
BARROS & VALE, LDA
BASLR - CREATIVE CONSULTING, UNIPessoal, LDA
BEL'AZEITE, UNIPessoal, LDA
BELFAMA - EMPRESA TÊXTIL, LDA.
BELFOOD, UNIPessoal, LDA
BENEFITCIRCUIT, LDA.
BERNARDO SAIANDA
BETZEL E LOPES LDA
BIO GRALHO, LDA
BIOSURFIT, S.A.

BLIVO, LDA	CONSUMO LIBERDADE, C.R.L.	CLIO STYLE IMP. & EXP. LDA	DÁLIA MARIA CORREIA MARTINS
BLOOMERS, S.A	CAP CASA AGRÍCOLA PORTUGAL, LDA	CLYNXIO, LDA	DANIEL DIAS GONÇALVES
BLUEBIRD - COMÉRCIO A RETALHO DE ARTIGOS DE JOALHARIA E RELOJOARIA, S.A.	CARLOS RAPOSO VINHOS, UNIPessoal, LDA	CNCB - COMPANHIA NACIONAL COMÉRCIO BACALHAU, S.A.	DAVID CATALAN SAINZ
BLUEWORKS M.E.D. LDA	CAROLINA DIAMANTINO ROSEIRO	CODA INTERNATIONAL, LDA	DBRM, LDA
BMU, CONSULTING, LDA	CARRIERCO, UNIPessoal, LDA	COLEP PACKAGING PORTUGAL, S.A.	DECOR3,LDA
BOLSCHARE AGRICULTURE, UNIPessoal, LDA	CARTDECOR - CARTONAGEM E EQUIPAMENTOS, LDA	COMFY SOCKS PORTUGAL, UNIPessoal, LDA	DESFILÉ DO CARACOL, UNIPessoal, LDA
BORDIMP, LDA	CARTONAGEM TRINDADE-INDUSTRIA S.A.	COMPANHIA VINÍCOLA VALE, DE ALARCÃO POTIER, LDA.	DIAMANTINO GABRIEL DE CARVALHO SERRABULHO
BOSQUE DA HARMONIA TURISMO E RESTAURAÇÃO LDA	CARVALHO DO LOBO - SOCIEDADE AGRÍCOLA, UNIPessoal, LDA	CONESA PORTUGAL S.A.	DIAS, LUIS MANUEL MACHADO BRITO COUTINHO
BOSTOMY, LDA	CASA AGRÍCOLA DE SANTO AMARO DE PASSARELA, LDA	CONFECÇÕES BERNARDETE, LDA	DIGESTAID - ARTIFICIAL INTELLIGENCE DEVELOPMENT, LDA
BOTÃO AZUL - COMÉRCIO DE VESTUÁRIO S.A.	CASA AGRÍCOLA METELLO DE NÁPOLES UNIPessoal, LDA.	CONFIDENT PROPHECY LDA	DIGITAL LOGIC KARDIO SOFTWARE, LDA
BRAZIMIX, UNIPessoal, LDA	CASA AGRICOLA RIBEIRA DA VILARIÇA, LDA.	COOPAQUA - COOPERATIVA AQUÍCOLA, CRL.	DIMAS MIGUEL AMARAL BATISTA
BREAD DIVINE TWISTERS, LDA	CASA DO PIÀSKA, PRODUÇÃO DE VINHOS, UNIPessoal LDA	CORK PADEL, LDA	DIOGO MIGUEL DE OLIVEIRA MARQUES MALHÃO
BREIZH GROUP, LDA (ZONA FRANCA DA MADEIRA)	CELESTE NOGUEIRA UNIPessoal LDA	COSTA & TEIXEIRA - INDÚSTRIA DE CALÇADO, LDA	DIS - DESENVOLVIMENTO INOVAÇÃO E SUSTENTABILIDADE - COOPERATIVA CRL
BRIGHT5, UNIPessoal, LDA	CERÂMICA DE BOIALVO, LDA	COSTABOARD UNIPessoal LDA	DISCIPLINA NUTRITIVA, UNIPessoal, LDA
BRILL PHARMA, UNIPessoal, LDA	CIRCUITCONCEPT, LDA	CPRD, LDA	DISTRICENTRO - COM. ALIMENTAR, LDA
BRUKINAG - ENGENHARIA, UNIPessoal, LDA	CJCVASCONCELOS, UNIPessoal, LDA	CRISTIANA COSTA, LDA	DISTRIMAG - DISTRIBUIÇÃO NACIONAL DE REVISTAS, LDA
BRUNO CALADO - NUTRIÇÃO BIOMOLECULAR LDA	CLAET INNOVATIONS, LDA	CRITICAL ELEMENTS, UNIPessoal, LDA	DIVISIONCARE UNIPessoal, LDA
BRUNO CALDEIRA, UNIPessoal, LDA	CLAIRON FILTERS, LDA	CRUCIAL APPROACH, LDA	DOBRÕES LAB, UNIPessoal, LDA
BRUNO DE ALMEIDA - FILMES E VÍDEO, LDA	CLARA DUARTE SAMPAIO - CABEÇA DE CASAL DA HERANÇA DE	CSM INGREDIENTS PORTUGAL, S.A.	DOCES SABORES - COMÉRCIO E INDÚSTRIA ALIMENTAR, LDA
CAL - COOPERATIVA DE PRODUÇÃO E	CLASSIC RESERVA WINES, LDA	CUBU FITNESS BOUTIQUE, LDA	DOMPLEX LOGIS - GESTÃO DE SUPORTES LOGÍSTICOS, SA
		CUIDAFARMA, S.A.	
		CVPDS. LDA.	

DOOLIBAR SOCIEDADE OLEICA PORTUGUESA LIMITADA
DOUROLÂNDIA-GESTÃO E PRESTAÇÃO DE SERVIÇOS IMOBILIÁRIOS, S.A.
DROPE CLOTHING, LDA.
DS SMITH DISPLAYS P&I, S.A.
DUAS IRMÃS, ENOTURISMO, LDA
DWEL, LDA
EDGAR & PRIETO LDA
EIRA DO OUTEIRO, LDA
ELEGÂNCIA DISPONÍVEL UNIP. LDA
ELITE - ESPECIARIAS E CONDIMENTOS, S.A.
EMANUEL ORLANDO DA SILVA CERQUEIRA
ENCOSTA DA VILA - SOCIEDADE AGRÍCOLA, UNIPESOAL, LDA
ENCOSTAS DO ALQUEVA COMERCIAL, S.A.
ENCOSTAS DO ALQUEVA COMERCIAL, S.A.
EPOPEIA DESIGN, UNIPESOAL, LDA
EPTUS, UNIP, LDA
ESCOLA INTERNACIONAL TAÇAS TIBETANAS UNIPESOAL. LDA
ESPIRAL HOLÍSTICA, LDA
ESSENTIAL BREENZE LDA
ESSENTIAL TOGETHER, LDA.
ESTORIL SPORTS GOODS LDA
EUPHORIC BRAIN, UNIPESOAL, LDA

EURICO AUGUSTO CEBOLO - CABEÇA DE CASAL DE HERANÇA DE
EX LUSUS, UNIPESOAL, LDA
EXAKTUS - MATERIAL DE REABILITAÇÃO ORAL, LDA.
EXPLORAÇÃO AGRO PECUARIA ROSADO & FILHOS LDA
F.B.A. - COMERCIALIZAÇÃO DE PRODUTOS PUBLICITÁRIOS, LDA
FÁBRICA DE CALÇADO ATRAI, LDA
FAIRYTALE HOME UNIPESOAL LDA
FANTASTICAMANIA LDA
FARMER EXPERIENCE - ANIMAÇÃO TURÍSTICA, UNIPESOAL, LDA
FARMS & FRIENDS, LDA
FAVORITELEPHANT, LDA
FEEL - ANIMAL WELFARE, S.A.
FERNANDO MIGUEL DOS SANTOS ARCANJO
FERRAZPHARMA, LDA
FERREIRA DE ALMEIDA - SOCIEDADE AGRÍCOLA, LDA
FIBOPE PORTUGUESA - FILMES BIORIENTADOS, S.A.
FILIPA MARIA GANCHO LOBO DA SILVEIRA
FILOMENA PERALTA, LDA
FIMIVOURA, LDA
FITOPHARM UNIPESOAL LDA

FLAME OF TRUTH, LDA
FLEX 2000 - PRODUT. FLEXÍVEIS, SA
FLEXACO - CONCENTRADOS E ADITIVOS PLÁSTICOS, S.A.
FNH UNIP. LDA
FORMIGA TALENTOSA, UNIPESOAL, LDA
FRAMASTÚDIO, LDA
FRAMBOESA ENCANTADA, LDA
FRANCISCO MANUEL VARELA REGO
FRC - FASHION RETAIL & CONSULTING, UNIPESOAL LDA.
FREITAS IRMAOS, LDA
FRTS E VGTBLS KENCKO EUROPE UNIPESOAL LDA
FRUIT'ART, LDA
FT FUMEIRO DE TABUA, LDA.
FUJIFILM PORTUGAL, S.A.
FUMEIRO DO MONDEGO, LDA
FYL - FOR YOUR LIFE, UNIPESOAL. LDA
GAPO & OLIVEIRA, LDA
GAZCORP, S.A.
GELADARIA ATITUDE - COMÉRCIO E SERVIÇOS, LDA
GEMA, VINHOS, AGRICULTURA, CULTURA E TURISMO, LDA
GEOGRAPHIC WINES PORTUGAL, LDA

GIFTGUIDE, LDA
GLESNHA - CONSULTORIA FORMAÇÃO E NEGÓCIOS, LDA
GLOBAL TOOLS - DISTRIBUIÇÃO, LDA
GMD - GLOBAL MEDICAL DEVICES, LDA
GOLDYPAN - PRODUTOS ALIMENTARES CONGELADOS, LDA
GONUTS - SOCIEDADE AGRÍCOLA, S.A.
GREENERIES & JUICERY, LDA
GRESTEJO, INDÚSTRIAS CERÂMICAS, S.A.
GRIPWISE TECH, LDA
GRUPNOR - ELEVADORES DE PORTUGAL, LDA
H3 FOOD SERVICE, UNIPESOAL, LDA
HARTFIEL & HARTFIEL, LDA
HELIROMA - PLÁSTICOS, S.A.
HENFILGON - PINTURA E ACABAMENTOS, LDA
HESTIA E BACO - TURISMO E VITICULTURA, LDA.
HIBERRIES, LDA
HILARIO & ALVES LDA
HIPERRETAIL, LDA
HORTO-FLORICOLA DE SANTO ANTÃO, LDA
HORTORIBA - FRUTAS E LEGUMES DO RIBATEJO, LDA
HUXIA SPORT, LDA

IBERBAG, LDA.
ID VELIT - COSMÉTICA NATURAL,
UNIPESSOAL, LDA
IDEALSAT, LDA
IFTHENPAY, LDA
IMBONDEIRO - SUPLEMENTOS
ALIMENTARES, LDA
IMO - INDÚSTRIAS METALÚRGICAS, S.A.
IMOLAGE - PROMOÇÃO IMOBILIÁRIA, LDA
IMPACTPLAN, UNIPESSOAL, LDA
INBORVAL - INDUSTRIA DE BORRACHA LDA
INDUMECA- SOCIEDADE INDUSTRIAL
METALURGICA DE BAIÃO, LDA
INFOR ENSINO - ENSINO DE INFORMÁTICA, LDA
INOVTEL - UNIPESSOAL, LDA
INSTITUTO SOCIAL CRISTÃO PINA FERRAZ
IRMÃOS SEDAS, LDA
ISLANDCOSMOS UNIPESSOAL, LDA.
IVO MARTINS, UNIPESSOAL, LDA
J.D. - PORTALEGRE, UNIPESSOAL, LDA
J.M. CRUZ MENDES, UNIPESSOAL LDA
J.M.CALÉM - VINHOS, S.A.
JAMARCOL - ACESSÓRIOS PARA
MOTORIZADAS, LDA
JOANA ISABEL DA COSTA NETO
GUERREIRO

JOÃO CARLOS MORAIS DE OLIVEIRA
JOÃO CARLOS VILAÇA, LDA.
JOÃO DE DEUS PIRES BALTAZAR
JOÃO PAULO MANGANA, UNIPESSOAL, LDA
JOCASORI - TÊXTEIS, UNIPESSOAL, LDA
JOSÉ ABEL OLIVEIRA, LDA
JOSÉ ALBERTO RODRIGUES DURÃES,
CABEÇA DE CASAL DE,
JOSÉ ANTÓNIO DA SILVA
JOSE ANTÓNIO DO ESPÍRITO SANTO
CARVALHAL
JOSÉ ANTÓNIO DOS SANTOS JULIÃO
JOSÉ ANTÓNIO PORFÍRIO FERRONHA
JOSÉ AUGUSTO RODRIGUES DOMINGUES
JOSÉ DE ALMEIDA GOMES & FILHOS, LDA
JOSÉ FRANCISCO RIBEIRO, LDA.
JOSÉ PEDRO DE ALBUQUERQUE
RODRIGUES LOPES PINHEIRO
JUNGLE REVELATION JOALHARIA,
UNIPESSOAL, LDA
KACAU TOM DE PELE, LDA
KATHIANE MEDRADE SILVA
KAVISTE SPIRIT, UNIPESSOAL, LDA
LA POSTA ORIGINAL, UNIPESSOAL, LDA
LABINLIGHT, LDA
LABORATÓRIO FRANCDIET - FABRICO DE
PRODUTOS DE DIETÉTICA. LDA

LACTOCELEIRO - LACTICINIOS E PRODUTOS
REGIONAIS, LDA
LACTOSICÓ, LDA
LAETITIA ROUGET UNIPESSOAL LDA
LATINOCEAN, LDA
LAWORDS, UNIP LDA
LEANDRO MANUEL LEMOS LIMA
FRANCISCO
LEGENDA MATINAL LDA
LEICA - APARELHOS ÓPTICOS DE
PRECISÃO, S.A.
LEOPOLDO BAKERY INGREDIENTS, LDA
LIFE IN A BAG, LDA
LINHAS MAIÚSCULAS - TÊXTEIS E
DECORAÇÃO, LDA
LIOIL - IMPORTAÇÃO, EXPORTAÇÃO
E DISTRIBUIÇÃO DE LUBRIFICANTES,
UNIPESSOAL LDA
LIVAL - ARTIGOS DE EMBALAGEM, LDA
LOGISMED - LOGÍSTICA E SERVIÇOS
FARMACÊUTICOS, LDA
LOPES BRITO & BRITO LDA
LOVE SEED, LDA
LTE, LDA
LUIS MERCADER, UNIPESSOAL LDA
LUIS PEREIRA CARMO-METALOMECÂNICA,
UNIPESSOAL LDA
LUÍS SANTOS FERNANDES, LDA

LUSOCARNE PRODUTOS ALIMENTARES, LDA
M.I.V. EVENTS, LDA
M2BEWEAR, LDA
M3 CARB - FABRICO DE ARTIGOS DE
DESPORTO, LDA
MAGNOLIDIMENSION UNIPESSOAL LDA
MALOCA DA MANDIOCA, LDA
MANOBRAS FÉRTEIS - PRODUÇÃO E
CONSULTORIA, LDA
MANUEL DE JESUS FERREIRA
MANUEL ETELVINO, UNIPESSOAL, LDA
MANUEL JOAQUIM FERNANDES DOS
SANTOS, UNIPESSOAL, LDA
MANUFACTURAS DE CIMENTO MACEL, LDA
MARIA CAROLINA DE FARIA E FRANÇA
MARIA DA CONCEIÇÃO CHINO
MARIA DE FÁTIMA DA COSTA SANTOS SILVA
MARIA FATIMA VIVEIROS MATEUS FREITAS
MARIA IRENE DO ROSÁRIO FERNANDES
MARIA JOÃO FRESCO, UNIPESSOAL, LDA
MARIA JOSÉ RODRIGUES PALMA
MARIA LEONOR FERREIRA CHALEIRA TOMÉ
MARIA VIEIRA DA COSTA, UNIPESSOL LDA
MARIA VIRGINIA COSTA DE ALMEIDA
MARIANA DAS DORES ROQUE GRANJA
OLIVEIRA

MÁRIO CARRASCO D'ALMEIDA	MLOOK CONFEÇÕES, LDA	NORBERTO MEALHA HERDEIRO	PADARIA FERNANDES & FERNANDES, LDA
MÁRIO CUNHA & FILHOS, LDA	MODULUS PREMIUM - EDIÇÕES, LDA	NORCEX SOLUTIONS, UNIPESSOAL, LDA	PADARIA TI MARTINS, UNIPESSOAL, LDA
MARISCOS CLÁUDIA SIMÕES, UNIPESSOAL, LDA	MONA LISA PERESTRELO MARTINS	NOVAMEDICAL, LDA	PALOMA COLLECTION, LDA
MARLEIZ, LDA	MONTE DA BARBOSA, LDA	NUPED NUTRITION LDA	PAM OP, LDA
MARLENE ALEXANDRA FERNANDES CUNHA	MONTE DA MORENA AGRO TURISMO LDA	NUTRINOVA - NUTRIÇÃO ANIMAL, S.A.	PAMPAMIADREAM, UNIPESSOAL, LDA
MARMONGELA, LDA	MONTE DO TREVO - ENOTURISMO, AGRICULTURA E VITIVINICULTURA, LDA	NZYTECH, LDA	PANKIR - INDÚSTRIA E COMÉRCIO DE PRODUTOS ALIMENTARES, LDA
MARTA FILIPA MAIA TEIXEIRA	MOONSTONE SOLUTIONS, LDA	O & C - OLIVE COMPANY, LDA	PATEBULDE UNIPESSOAL, LDA
MARTINS & CORREIA, LDA	MORCHEM UNIPESSOAL LDA.	OBJETIVO EMPÍRICO, UNIPESSOAL, LDA	PATRICIA ALEXANDRA ABRANTES DOS SANTOS
MARTINS BARBOSA JEWELLERY DESIGN, UNIPESSOAL LDA	MORGADO & ALVES, LDA.	OCASIÃO ARROJADA INJEÇÃO DE PLÁSTICOS UNIPESSOAL, LDA	PATROVITRANS - TRANSPORTES, LDA
MATOSPLÁS - INDUSTRIA DE PLÁSTICOS, S.A.	MUITAS PALAVRAS - DESIGN, LDA	OCEANO FRESCO, S.A.	PAULA FILIPA DOS REIS PINTO, UNIPESSOAL, LDA
MCVT- SPORT & FITNESS, LDA	MULTIPORE - COMÉRCIO INTERNACIONAL, LDA	OCTANE - COMÉRCIO DE VESTUÁRIO E CALÇADO, LDA	PAULINO PESCADOS LDA
MEDRONHO IN A BOTTLE - DESENVOLVIMENTO, PRODUÇÃO E COMERCIO DE BEBIDAS, UNIPESSOAL LDA	MVM - EMBALAGENS, LDA	OCTÁVIO FREITAS - UNIPESSOAL LDA	PAULISANI - SANITÁRIOS, LDA
MEIGAL - ALIMENTAÇÃO, S.A.	N ROTULUS - INDÚSTRIA E COMÉRCIO, LDA	OHMÁSCARAS, LDA	PEDRO FERNANDES
MESCLA ATLÂNTICA UNIPESSOAL LDA	NANO PATENTED TECHNOLOGIES, LDA	OLIBEST GESTÃO AGRÍCOLA LDA	PEDRO PEIXOTO, LDA
MESTRE ACEPIPE, UNIPESSOAL, LDA	NATASCHA VEIT ARIAS	OMTRY,LDA	PEDRO URJAIS GOMES, UNIPESSOAL, LDA.
METEORIC POTENTIAL, LDA	NATURAL IS NICE, LDA	ON DRINK WINE BEVERAGES LDA	PÊGO DA MOURA LDA
MICHAEL ROSA, UNIPESSOAL, LDA	NATURALMENTE BÉBÉ, UNIPESSOAL, LDA	ONDAS E PARENTESES - UNIPESSOAL LDA	PENTAGRAM, LDA
MIGUEL DIAS ALEIXO NUNES	NATURDERMO, LDA	OPHIOMICS - INVESTIGAÇÃO E DESENVOLVIMENTO EM BIOTECNOLOGIA, S.A.	PERFEITALECRIM, LDA
MIRÍADE DE CORES, LDA	NAVALPLAN - BLUE ECONOMY PROJECTS , LDA	ORANGEPYRAMID IMPORTACÇÃO E EXPORTAÇÃO LDA	PEROLA DO TEMPO SA
MISTÉRIOS DA QUINTA, UNIPESSOAL, LDA	NCOMMON, LDA	ORIGINAL FLAVORS, UNIPESSOAL,LDA	PERSAD - SOCIEDADE AGRO-PECUÁRIA, SILVICULTURA, COMÉRCIO E INDÚSTRIA, LDA
MJDF - PASTELARIA TRADICIONAL, LDA	NEPTUNE RING, S.A.	ORNIMUNDO 2, S.A.	PÉTALAS INTERNACIONAL COSMÉTICOS, LDA
MK9, LDA	NEW EVOLUTION,LDA	PACO & BASTOS. LDA	PETROASSIST - ENGENHARIA E SERVIÇOS, S.A.
	NEW FOODS COMPANY, LDA		
	NOI, LDA		

PETROTEC - INOVAÇÃO E INDÚSTRIA, S.A.	PROMPTLY	RESTAURANTE CANETA UNIPessoal LDA	SALUS2BE, LDA
PHF - PRODUTOS HOSPITALARES E FARMACÊUTICOS, LDA	PROMPTU-XL, COMÉRCIO E INDUSTRIA LDA	RESTAURANTE CONGA, UNIPessoal, LDA	SAMOFIL - TÊXTEIS, LDA
PINHO & IRMÃO, UNIPessoal, LDA	PTDF - PORTUGAL DUTY FREE, LDA	RIA STONE - FÁBRICA DE LOUÇA DE MESA EM GRÉS, S.A.	SANEP VIDA - HEALTH INDUSTRY, LDA
PINTO RIBEIRO & CA., LDA	QSF, LDA	RIADO SPORTS CORPORATION, LDA	SANJOANINA FABRICA DE CALÇADO LDA
PIREZAS - SOCIEDADE AGRO-PECUARIA DO PRADO, LDA	QUARTETO DE IDEIAS, LDA	RIBASTORE, UNIPessoal, LDA	SANTA CASA DA MISERICÓRDIA DE CASCAIS
PISCICULTURA DO VALE DA LAMA, LDA	QUEIJARIA SAIANDA, UNIPessoal, LDA	RIBEIRO & FÉLIX - CONFECÇÕES, LDA	SANTA FARM TECHNOLOGY, LDA
PISTA WINES, UNIPessoal, LDA.	QUEIJOS FORTUNATO, PRODUÇÃO E COMERCIALIZAÇÃO DE QUEIJOS, LDA	RICARDO FILIPE PATRÃO MAXIMINO	SAPHA, LDA
PIZZETTI HOME, UNIPessoal, LDA	QUINTA DA PIGARRA - SOCIEDADE AGRÍCOLA, LDA	RICH FISH, LDA	SAUD'ALMA, LDA
PLANÍCIE DE VERÃO - AGRO-PECUÁRIA, LDA	QUINTA DAS CURTINHAS, LDA	RIMAS & ESTRELAS, UNIPessoal, LDA	SAUSPORT - PRODUTOS PARA SAÚDE E DESPORTO, LDA
PLANTALICIOUS, LDA	QUINTA DE AMARES - VINICULTURA, LDA	RJS - COMÉRCIO SEMENTES, UNIPessoal, LDA	SAVANNAH FÁBRICA DE TUBOS E ACESSÓRIOS PLÁSTICOS, LDA.
PLASLIMP - PLÁSTICOS E ARTIGOS DE LIMPEZA, LDA	QUINTA DE ROSMARINUS UNIPessoal LDA	RMCD, UNIPessoal LDA	SA'VINUM LDA
PLÁSTICERVEIRA - TRANSFORMAÇÃO DE PLÁSTICO, LDA	R&C MOURA TEXTEIS LDA	RN QUEIJO POTIGUAR, UNIPessoal, LDA	SCA - SOCIEDADE CONSERVEIRA AÇORIANA, LDA
PORTICAL CALCADO LDA	R.T.L., SA	ROMANA CAFÉS, COMÉRCIO GERAL, LDA.	SCOOP VAZ DE CARVALHO, LDA
PRAIASUPER - PRODUTOS ALIMENTARES E EXPLORAÇÃO DE PRAIAS, LDA	RAMIRO MIGUEL MARQUES & FERREIRA, LDA	ROTA DAS QUINTAS UNIPessoal LDA	SCOPE, LDA.
PRATINHA INVEST LDA	RAMON ARMOND, UNIPessoal, LDA	ROYAL CARBON CREATIONS, UNIPessoal, LDA	SEBASTIAN FILGUEIRAS UNIPessoal, LDA
PRECIOUS DAYS - SAÚDE E BEM-ESTAR, UNIPessoal, LDA	RANDGEN - CONSULTORIA, UNIPessoal, LDA	RÚBEN MIGUEL VIEIRA SILVA	SENSING FUTURE TECHNOLOGIES, LDA
PREFEITOS - PRÉ-COZINHADOS, LDA	RAZI PROTECT, LDA	RUI & VANDA NASCIMENTO, MALAS, LDA	SÉRGIO & TIODÓSIO, LDA
PRIMEHEAVENS INTERNATIONAL, UNIPessoal, LDA.	REAL FOOD KITCHEN, UNIPessoal, LDA	RUSH PORTUGAL, LDA	SÉRGIO ALVES DE BARROS
PRINTIFY, S.A.	RECORD POSSÍVEL, LDA	SABOR DE PÉTALAS - WINE, UNIPessoal, LDA	SERNIS - FORMAÇÃO E SOLUÇÕES TECNOLÓGICAS, LDA
PROJECTOALBA, UNIPessoal, LDA	RED SUPER - TOOLS, UNIPessoal, LDA	SABORES EXCECIONAIS, LDA	SERRAFINO COMÉRCIO DE AZEITES, LDA
	RENATA MAGGIO REIGOTA	SACOPLEX - COMÉRCIO DE EMBALAGENS LDA	SHOEVENIR, LDA
	REQUINTE DE GÊNIO, UNIPessoal, LDA	SAFRA CRUCIAL, UNIPessoal, LDA	SIMPLES E ACESSÍVEL. UNIPessoal. LDA
	RESDEVMED, LDA	SALSICHARIA ABELHINHA, FABRICO DE ENCHIDOS TRADICIONAIS, LDA	

SKYWELL, UNIPESSOAL, LDA	SUPLENTESTRELA, LDA	TOPEMBRACE, LDA	VILLAE&CIVITAS, LDA
SOCALCOS E PRADARIAS, LDA	SYNERGY PROFISSIONAL, LDA	TQ - TRAVEL QUALITY - VIAGENS E TURISMO, S.A.	VINEADOURO BOUTIQUE WINES, LDA
SOCALÉIRAS II, S.A.	TALHA MÁFIA WINES, LDA.	TRADITION FRAGMENTS UNIPESSOAL LDA	VINHOS ESPLENDOR - COMÉRCIO DE VINHOS, UNIPESSOAL, LDA
SOCIEDADE AGRÍCOLA DA QUINTA DO VALDALÁGEA, S.A.	TBERRIES UNIPESSOAL LDA	TRAVESSEIROS DOS MANOS, UNIPESSOAL, LDA	VIQ - VENDAS E IMPORTAÇÕES DE QUALIDADE, LDA
SOCIEDADE AGRÍCOLA LUSO-PIAIRO LDA	TECHANCY - COMÉRCIO DE ARTIGOS TECNOLÓGICOS, UNIPESSOAL, LDA	TZT - FLYING FISH AZORES, LDA	VÍRGULA VOLÁTIL, LDA
SOCIEDADE AGRÍCOLA QUINTA DA CIDADOURA, LDA	TELADE - ELECTRICIDADE E TELECOMUNICAÇÕES, LDA	UDEMEDI, LDA	VIRTUGAL, LDA
SOCIEDADE AGRÍCOLA QUINTA QUATRO CRAVOS, LDA	TELMO HENRIQUE MENDES SEVERINO ROCHA	UNIK 4 ALL, LDA	VIRTUOUS CONNECTION, UNIPESSOAL, LDA
SOCIEDADE AGRO-INDUSTRIAL TERRAS D'ARRÁBIDA, LDA	TEOFRUTAS - COMÉRCIO DE FRUTAS, SOCIEDADE UNIPESSOAL, LDA	UP DUTY SERVICE, LDA	VISOWINE - SOCIEDADE VITIVINICOLA, LDA
SOCIEDADE AGROPECUÁRIA JOÃO COSTA E FILHOS LDA	TERESA MARIA DE JESUS FIGUEIRA MONTEIRO NUNES DE CARVALHO	UPFIELD PORTUGAL (MANUFACTURING), UNIPESSOAL, LDA	VOUGUEMBAL EMBALAGENS DO VOUGA LDA
SOCIEDADE PESCA FOZ DA NAZARE, LDA.	TERRALOGA, SOCIEDADE AGRÍCOLA, LDA	UPHILL, S.A.	WALNUTZONLINE, LDA
SOCIEDADE POMICULTORA QUINTA DA ABELHEIRA	TERROSO & RIBAS, LDA	VALE & VILAS TEXTILES, LDA	WHAT, LDA
SOCORI - SOCIEDADE DE CORTIÇAS DE RIOMEÃO	TESCOMA PORTUGAL LDA	VALE DO GRIZ, LDA	WINE MAN UNIPESSOAL LDA
SOFTBERRY, UNIPESSOAL, LDA	TGT PORTUGAL, LDA	VAREIA & PAIXÃO, LDA	WPHARMA - PRODUTOS E SERVIÇOS FARMACÊUTICOS, LDA
SOHZEN, LDA	THE ALGAE HUB, LDA	VARGAS, JOALHEIROS, S.A.	X R W - FABRICO DE PEÇAS METÁLICAS, LDA
SOMBRA HERÓICA, UNIPESSOAL, LDA	THE CONCEPTUAL EYEWEAR, LDA	VASQUES CEPÊDA, LDA	XIPU - GESTÃO E ADMINISTRAÇÃO DE ACTIVOS, LDA
SÓNIA CRISTINA MOTA NOGUEIRA	THE STARS DRINKS, LDA.	VERACRUZ AGRESTATE, S.A.	ZOOM 3DP INNOVATIVE DESIGNS, UNIPESSOAL LDA.
SOPHISTICATION PARTICLE UNIPESSOAL LDA	TIBA AROUNDMAP - UNIPESSOAL, LDA	VERÃO D'IMPROVISO - SOCIEDADE AGRÍCOLA & AGROTURISMO, UNIPESSOAL, LDA	ZRM19 - CONSULTORIA E GESTÃO, LDA
SORTIDOMÁGICO UNIPESSOAL LDA	TIME 4 START INTERNATIONAL, LDA	VF 1883 PHARMACEUTICALS, LDA	
SPIRALPACK - MANIPULADOS DE PAPEL, S.A.	TIMELIFT, S.A.	VICBAG PORTUGAL - UNIPESSOAL LDA	
STARBELLATEX, LDA	TJA - TRANSPORTES J.AMARAL, S.A.	VICTORIA SAMPAIO DE QUEIRÓS	
	TOP ALUGUER - ALUGUER DE EQUIPAMENTO, LDA	VIDAL PORTUGAL, LDA.	
		VIEIRA POCARGIL, SA	
		VIFOR PHARMA PORTUGAL, S.A.	



M

R. ~~_____~~ João

Ant. ~~_____~~

Cláudio ~~_____~~