



# Relatório de Atividades 2023



# ÍNDICE

<b>INTRODUÇÃO</b> .....	<b>3</b>	<b>4. PILARES ESTRATÉGICOS</b> .....	<b>18</b>	Formação GS1:	
Mensagem do Presidente .....	3	<b>4.1. Implementar <i>Standards</i></b> .....	19	Oferta formativa – Principais indicadores e	
Mensagem do Diretor-Executivo .....	5	Grupos de Trabalho Setoriais .....	19	plataforma <i>e-Learning</i> .....	31
<b>1. PLANO ESTRATÉGICO 2022-2024</b> .....	<b>6</b>	Pescado .....	19	Programa de Aceleração para Gestores de	
Evolução dos principais indicadores .....	7	Hortofrutícola .....	19	Micro e PME com Academia .....	31
<b>2. OBJETIVOS CORPORATIVOS 2023</b> .....	<b>10</b>	<b>4.2. Disponibilizar Serviços</b> .....	<b>20</b>	Parceria com NOVA SBE: <i>VOICE</i>	
Cumprimento orçamental .....	11	Estudos de mercado:		<i>Leadership initiative</i> .....	32
SVA - Serviços de valor acrescentado vs		8ª edição <i>Benchmarking Saúde</i> .....	20	<b>4.4. Promover a Unidade de Ação</b> .....	33
Receitas .....	11	11ª edição <i>Benchmarking Supply Chain</i> ...	21	Relações Corporativas .....	33
Regime Geral de Proteção de Dados		Rastreabilidade:		<b>5. INFORMAÇÕES DIVERSAS</b> .....	34
e DPP - <i>Data Protection Policy</i> .....	11	Projeto Hortosintra .....	21	Estatuto de Entidade de Utilidade Pública ....	35
Academia de Formação .....	11	Projeto Exelnut .....	22	Plano de Igualdade .....	37
<b>3. ALAVANCAS ESTRATÉGICAS</b> .....	<b>12</b>	FIT – <i>Fighting Illicit Trade</i> .....	22	RGPD – Regime Geral de Proteção de Dados	37
<b>3.1. Inovação</b> .....	<b>13</b>	LEI – <i>Legal Entity Identifier</i> .....	22	RGPC – Regime Geral de Prevenção da	
Parceria <i>Startup Lisboa: Clean Future</i> .....	13	Qualidade de dados:		Corrupção .....	38
Espaço Inovar .....	14	Aviludo .....	23	Certificação ISO 9001:2015 .....	38
<b>3.2. Sustentabilidade</b> .....	<b>15</b>	Agridistribuição .....	23	<b>6. REUNIÕES ÓRGÃOS SOCIAIS</b> .....	39
Prémios <i>Lean &amp; Green</i> .....	15	MC Dark store .....	23	<b>6.1. Reuniões da Direção</b> .....	40
Cálculo Pegada de Carbono .....	16	Reckitt Benckiser .....	23	<b>6.2. Reuniões do Conselho Fiscal</b> .....	40
Serviço de Relatórios de Sustentabilidade ....	16	<b>4.3. Partilhar conhecimento e assessorar</b> .....	24	<b>6.3. Reuniões da Assembleia Geral</b> .....	40
<b>3.3. Transição Digital</b> .....	<b>17</b>	Comunicação .....	24	<b>7. FACTS &amp; FIGURES</b> .....	41
Plataforma Digital - Sync PT .....	17	<i>Website</i> .....	25	<b>ANEXO</b> .....	45
PIM – <i>Product Information Manager</i> .....	17	Eventos .....	25	Novos Associados .....	46
Adaptação setorial .....	17	50 Anos Código Barras GS1 .....	30		
IT: Ciber-segurança .....	17	Questionário de Satisfação Associados .....	30		



## Mensagem do Presidente

**Em 2023, a insegurança tornou-se – e parece afirmar-se – como variável constante. À insegurança sanitária, seguiu-se a insegurança geopolítica com motivação eminentemente territorial e económica e, mais recentemente, com motivação religiosa. De facto, não é novidade o número de desafios atípicos e inesperados a que as empresas tiveram de dar resposta nos últimos anos.**

Em termos estritamente económicos, segundo dados divulgados pelo Instituto Nacional de Estatística, em dezembro de 2023, a inflação média anual foi de 4,3% em 2023, o que constitui um abrandamento face aos 7,8% de variação registada no ano anterior. Este abrandamento é explicado pela descida dos preços da energia e dos bens alimentares não transformados. Ainda assim, apesar desta relevante redução, de acordo com um estudo da Universidade do Minho, de 2019 a 2023, a inflação reduziu a 0,6% os aumentos registados no rendimento médio líquido dos portugueses, traduzindo-se na estagnação do poder de compra. O salário líquido médio nominal passou de 909 para 1041 euros. No entanto, a inflação, mesmo com a quebra registada no último ano, absorveu quase toda essa progressão: o poder de compra para o rendimento médio mensal



**Paulo Gomes**  
Presidente da Direção, GS1 Portugal

líquido, entre 2019 e 2023, aumentou apenas 0,6%, correspondentes a uma quase estagnação.

Neste contexto, os hábitos de consumo acabam por ser impactados e os operadores procuram formas

cada vez mais criativas de dinamizar vendas e proteger a sua conta de exploração.

Mas é em momentos de crise que as empresas se devem reinventar, procurar novas soluções,

mantendo a resposta às preferências do consumidor como prioridade, e encontrando na colaboração *insights* relevantes para essa resposta.

É neste contexto, em que a colaboração se reafirma como fulcral, que a GS1 Portugal assume um papel ainda mais relevante. Contando com mais de 9300 empresas associadas em 2023 e com uma base de serviços que complementa a sua atividade core, a codificação, a GS1 Portugal evoluiu para satisfazer as necessidades da comunidade empresarial. Atualmente, tem ao dispor dos seus associados mais de 20 serviços que complementam de modo sinérgico o Sistema de *Standards* GS1, que a GS1 Portugal representa no nosso país e que assinalou, em 2023, o seu 50.<sup>o</sup> aniversário.

Há 50 anos, a 3 de abril de 1973, nasceu o primeiro código de barras, que inaugurou a nova era da distribuição moderna e revolucionou processos de negócio, oferecendo uma maior eficiência às cadeias de valor.

Os *standards* universais GS1 constituem a linguagem universal dos negócios para cerca de 2 milhões de empresas em todo o mundo. A nível global, são lidos códigos de barras, diariamente, mais de 6 mil milhões de vezes, permitindo a leitura rápida e precisa de dados, uma melhor gestão de *stocks*, a redução de custos operacionais, a rastreabilidade e transparência das cadeias de valor, a eficiência dos processos e, como resultado, o aumento da produtividade, da competitividade e o desempenho mais sustentável das empresas.

Cinquenta anos depois, com a evolução tecnológica e a crescente exigência dos consumidores, estamos a abraçar a oportunidade da codificação bidimensional ou 2D, que representa um muito elevado potencial de agregação de informação. Neste domínio, como noutros, a GS1 Portugal procura disponibilizar



soluções que permitam reunir mais e melhor informação sobre os produtos, perspetivando com entusiasmo as oportunidades que os *Standards* GS1 oferecem no futuro.

Essa procura de soluções enquadra-se no Plano Estratégico da GS1 Portugal para o triénio 2022-2024, que define como principais alavancas de ação a sustentabilidade, a inovação e a transição digital. E, nestes domínios, até ao culminar deste ano intercalar de implementação, muito foi feito.

No domínio da sustentabilidade, é incontornável referir o programa *Lean & Green*, uma iniciativa de certificação e autorregulação da redução de emissões de dióxido de carbono inerentes a operações logísticas e de transportes, e que tanto tem contribuído para a redução da pegada carbónica das empresas, assente em iniciativas voluntárias promotoras da eficiência. Para além disso, também o serviço de cálculo da pegada de carbono que permite a verificação das emissões inerentes às restantes fontes de emissão das empresas, para além das operações logísticas e de transportes.

Ainda na sustentabilidade, há a sublinhar, na sequência da publicação do nosso primeiro Relatório de Sustentabilidade auditado e, com base nesse exercício de sistematização, o serviço de apoio a empresas na elaboração das respetivas estratégias e relatórios de sustentabilidade, com início em 2023 e já com várias colaborações em curso.

Relativamente ao domínio da inovação, temos prestado o nosso serviço especializado de recolha e análise de dados, o Validata, a cada vez mais setores, integrando a captura de imagem e análise de dados de rotulagem, fundamental para o e-commerce. Ainda no que se refere a inovação, e de modo particularmente saliente, refira-se a participação no programa *Clean Future*, a convite da Câmara Municipal de Lisboa, representada pela Start up Lisboa, para representar o setor do retalho.

No que se refere à alavanca estratégica transição digital, continua a ser incontornável o contributo da plataforma digital de dados da GS1 Portugal, a Sync PT e o lançamento de um novo *website* com funcionalidades que tornam mais acessível, prático e ágil o processo de adesão à GS1 Portugal, solicitação de códigos, consulta e atualização de dados das empresas associadas, através de uma área do associado, dedicada e de acesso exclusivo.

Sentimos, no final de 2023, com o nível muito aprofundado que registamos de execução do Plano Estratégico 2022-2024, que estamos a dar um contributo relevante no apoio à comunidade empresarial e aos nossos associados, em particular, capacitando-os para a superação das atuais contingências e para a projeção de futuro. Continuaremos a ser o parceiro de confiança de todos os operadores da cadeia de valor, com o sentido de compromisso e abordagem colaborativa que nos caracterizam.

## Mensagem do Diretor Executivo

**A GS1 Portugal, perante o desempenho assinalável que registou, em 2023, esteve, claramente, em contracorrente, contrariando a adversidade e conseguindo, ainda assim, alcançar objetivos notáveis.**

É inquestionável o impacto das variáveis de contexto na atividade das empresas, pelo impacto direto no custo dos fatores de produção e, indireto, pelo custo da instabilidade, quer no contexto nacional, quer internacional. Alcançar o pleno atingimento dos indicadores de desempenho da GS1 Portugal foi, de facto, assinalável.

A nossa massa associativa registou, em 2023, um crescimento de 1,3 % face a 2022, com um número total de associados de 9313.

Em termos dos quatro indicadores corporativos de desempenho da GS1 Portugal para 2023 - cumprimento orçamental, rácio de serviços vs receitas, Regime Geral de Proteção de Dados / *Data Protection Policy* e Academia de Formação GS1 - a GS1 Portugal atingiu e - em três dos quatro indicadores - superou os objetivos definidos.

Se foi um ano fácil? Não foi. Se superámos a adversidade com facilidade ou facilitismo? Não seríamos a GS1 Portugal, se assim fosse. Superámos com equipas de gestão e operacional cada vez mais capacitadas, qualificadas e competentes, ao nível de estruturas empresariais de proficiência e qualidade comprovadas. Internamente, o Estudo de Clima Organizacional, atestou o reconhecimento interno do investimento da GS1 Portugal na qualificação das nossas equipas. O impacto positivo desse investimento na qualidade do serviço que prestamos foi reconhecido no inquérito de satisfação aos nossos

associados, com níveis de participação e resposta sem precedentes (1182 respostas, correspondentes a mais de 10% de participação) que classificam os serviços disponibilizados, numa valorização NPS - *Net Promoter Score*, como Muito Bom (67<sup>2</sup>).

Os últimos anos atestaram que o aparentemente improvável é possível. Estamos prontos. Avançaremos para o último ano de implementação do Plano Estratégico 2022-2024 com a constatação nítida de que nunca nos propusemos objetivos fáceis, mas que temos, de facto, equipa para os atingir e, em muitos casos, superar.

Sem desconsiderar as definições de superação dos teóricos clássicos, mas abrindo as páginas das tendências de modernidade, parafraseando o autor e palestrante motivacional Zig Ziglar “O sucesso não é definido pelo quanto se alcança, mas pelos obstáculos superados”. Também nessa perspetiva fomos, em 2023, bem-sucedidos, com o contributo da equipa e a colaboração da nossa comunidade associativa.

<sup>2</sup>*Net Promoter Score, métrica de avaliação da satisfação de clientes e consumidores com serviços e produtos, criada por Fred Reichheld, em 2003, publicada na revista da Universidade Harvard. Tem como objetivo avaliar de forma mensurável o grau de satisfação e de fidelidade dos consumidores / clientes de serviços de qualquer organização.*



João de Castro Guimarães  
Diretor-Executivo  
GS1 Portugal

# 1. Plano estratégico 2022-2024

## Evolução dos principais indicadores

O ano de 2023 corresponde ao ano intercalar de implementação do Plano Estratégico da GS1 Portugal para o triénio 2022-2024. Este Plano propõe-se alcançar objetivos a três anos, com indicadores de desempenho monitorizados anualmente, com metas intermédias.



## Status dos indicadores das alavancas estratégicas

No que se refere à alavanca estratégica referente a inovação, refletida na promoção da competitividade através de iniciativas inovadoras, o objetivo para 2024 prevê que as iniciativas de inovação correspondam a 7% na faturação de serviços de valor acrescentado. No final de 2023, a meta intercalar definida foi cumprida, com os serviços de valor acrescentado a corresponderem a 6,6% da faturação, face a um objetivo de 6,3%.



Na alavanca estratégica de sustentabilidade, que prevê promover o desenvolvimento e a divulgação de políticas e práticas de sustentabilidade, o objetivo definido para 2024 referia-se à publicação de Relatório de Sustentabilidade da GS1 Portugal, em conformidade com os indicadores da *Global Reporting Initiative* e os Objetivos de Desenvolvimento Sustentável das Nações Unidas, complementado por Programa de Responsabilidade Social Corporativa. Em final de 2023, estes objetivos estavam cumpridos e tinham sido complementados com a criação de um novo serviço de valor acrescentado, relativo à elaboração de relatórios de sustentabilidade de associados e parceiros.

Quanto à alavanca referente à transição digital, o objetivo definido para 2024 prevê a aceleração e aproximação dos mundos físico do digital, com recurso a uma ferramenta de gestão integral de dados de produto, a plataforma digital de gestão de dados Sync PT, com ligação à *Global Registry Platform*, da GS1 Internacional. No final de 2023, está cumprido o objetivo intercalar definido: a plataforma está capacitada para o registo de dados de produto de novos setores, com a total integração na *Global Registry Platform* e funcionalidades de gestão de produto em desenvolvimento.

## Status dos pilares estratégicos

No pilar relativo à implementação de *standards* e normas, o objetivo definido para final de 2024 é o da constituição de uma comunidade de 10.500 empresas. No final de 2023, integravam esta comunidade 9313 associados. Este diferencial face ao objetivo de 9950 deve-se ao facto do crescimento acentuado das admissões, não ter compensado o aumento das demissões, relacionado com o contexto económico.

Quanto ao pilar de implementação de serviços, o objetivo definido para 2024 estima como meta que 40% da faturação da GS1 Portugal corresponda a serviços de valor acrescentado, duplicando também o número de associados que utilizam serviços de valor acrescentado. No final de 2023, 36,9% da faturação da GS1 Portugal correspondia a serviços de valor acrescentado, acima do objetivo de 36% previsto para 2023.

O pilar relativo à partilha de conhecimento e assessoria, refletido na implementação da Academia de Formação GS1 considera-se também cumprido no final de 2023, com todo o planeamento do Programa de Aceleração em Gestão para Micro e PME concluído, complementado ainda com a participação, na qualidade de parceiro fundador, no programa da NOVA SBE, *Voice Leadership Initiative*.

Para o pilar de promoção da unidade de ação, que previa um aumento em 15% do número de associados em Comitês e Grupos de Trabalho até final de 2024, trata-se também de um objetivo cumprido em final de 2023, aliás complementado pela constituição de novos Grupos de Trabalho.



## 2. Objetivos corporativos 2023

Para 2023, a GS1 Portugal propôs-se quatro objetivos corporativos: o cumprimento orçamental do budget em linha com o objetivo; um rácio de serviços prestados vs receitas de 36%; no âmbito do RGPD - Regime Geral de Proteção de Dados e *Data Protection Policy*, a revisão dos processos internos em linha com o RGPD, e a categorização da informação pessoal na *Global Registry Platform*; e o desenvolvimento de um curso formativo para gestores de PME em 2023, para ministrar em 2024.

## Cumprimento orçamental

No que se refere ao cumprimento orçamental, medido pelo EBITDA, a GS1 Portugal registou um cumprimento do budget ligeiramente acima do previsto.

## SVA - Serviços de valor acrescentado vs Receitas

No que se refere ao rácio de serviços vs receitas, os serviços de valor acrescentado corresponderam a 36,9% da receita, um valor acima do objetivo de 36%, com crescimento dos serviços de valor acrescentado face a dezembro de 2022 de 208.900€ (+14,4%).

## Regime Geral de Proteção de Dados e DPP - *Data Protection Policy*

Sobre o projeto relativo ao Regime Geral de Proteção de Dados foi desenvolvido e concluído com sucesso, internamente, um projeto robusto de adequação das normas e práticas de gestão de dados pessoais da organização aos requisitos do Regime Geral de Proteção de Dados. Para além disso, no âmbito da *Data Protection Policy*, em colaboração com o Global Office, foi categorizada a informação pessoal a partilhar na *Global Registry Platform* no que se refere a

nome e marca, em cumprimento da 1ª fase da checklist do Global Office.

## Academia de Formação

Sobre o objetivo da criação de uma Academia de Formação da GS1 Portugal, foi desenvolvido, em parceria com o ISCTE Executive Education o Programa de Aceleração em Gestão para Micro e PME tendo sido dado início ao planeamento da comunicação e angariação de patrocínios. A GS1 Portugal encontra-se ainda a participar, enquanto Parceiro Fundador,

no programa NOVA SBE Voice Leadership. A conjugação destas duas iniciativas, com dois parceiros de reconhecida reputação na Academia, além de permitir afirmar que o objetivo de constituição de uma Academia de Formação foi atingido, permite constatar que esse objetivo ultrapassou o grau de concretização inicialmente previsto. A participação da GS1 Portugal, enquanto parceiro fundador do NOVA SBE Voice Leadership, permitir-nos-á chegar a mais de 5.000 empresas (micro e PME), durante três anos, com período formativo de 18 meses por empresa, com alcance impossível de atingir em exclusivo com o Programa de Aceleração em Gestão para Micro e PME.

## Indicadores corporativos - Contas de gestão



# 3. Alavancas estratégicas



### 3.1.

# Inovação

## Parceria Startup Lisboa: Programa Clean Future

A convite da Câmara Municipal de Lisboa, a GS1 Portugal colaborou com a Unicorn Factory Lisboa e da Startup Lisboa, na qualidade de parceira, no âmbito do programa *Clean Future*. Foram também entidades parceiras deste programa a Mota-Engil e a EMEL.

Esse programa de aceleração, realizado em 2023, teve a missão de apoiar, ao longo de 10 semanas, o desenvolvimento de soluções tecnológicas voltadas para a melhoria da sustentabilidade urbana.



O *Clean Future* incidiu sobre três verticais de maior impacto no combate às alterações climáticas, com enfoque na sustentabilidade em meio urbano: construção, mobilidade e retalho. Os parceiros Mota-Engil, EMEL e GS1 Portugal foram responsáveis por apoiar e orientar as empresas participantes em cada um destes verticais, correspondentes a áreas de intervenção. A GS1 Portugal foi convidada para representar o vertical retalho e orientar as empresas que apresentaram projetos com impacto nesse setor. Desenvolvido no âmbito do Hub Criativo do Beato Living Lab e co-financiado pela EEA Grants Portugal, este programa contou ainda com a colaboração da Deloitte, enquanto *Knowledge Partner*, e com os CTT, enquanto *Strategic Partner*.

O público-alvo foram *startups* que desenvolveram conceptualmente soluções tecnológicas para a promoção da sustentabilidade nas áreas da construção, mobilidade e retalho, a implementar em meio urbano.

A sessão de lançamento deste programa teve lugar, no dia 29 de março, no Museu das Comunicações. Após boas-vindas pelo Diretor Executivo da Startup Lisboa, Gil Azevedo; e abertura institucional pela Diretora de Serviços de Prospetiva e Planeamento, Susana Escária, a GS1 Portugal, representada pelo Diretor Executivo, João de Castro Guimarães, participou no Painel Debate que integrava esta sessão de lançamento, subordinada ao tema "TOGETHER FOR A GREENER FUTURE - the importance of strengthening sustainable Innovation Ecosystems". Neste Painel Debate, dinamizado por Miguel Castro Neto, Diretor da NOVA Information Management School (NOVA IMS) e Presidente do



Conselho de Administração da Lisboa E-nova, participaram, para além do Diretor-Executivo da GS1 Portugal, Nuno Matos, Head of Digital, New Channels and Innovation dos CTT; Inês Mota, Sustainability and Corporate Social Responsibility Director, da Mota Engil; e Francisca Ramalhosa, Diretora Geral da EMEL.

Uma das responsabilidades da GS1 Portugal, no âmbito deste programa, foi a mentoria às *startups* que apresentaram soluções com impacto no vertical retalho. Os mentores da GS1 Portugal (Diretor de *Community Engagement & Apoio ao Associado*, Artur Andrade; Diretor de Tecnologia, Estratégia e Inovação, Luís Figueiredo; Diretor de Serviços Digitais, Nuno Azevedo; e Diretora de Qualidade, Formação e Saúde, Raquel Abrantes; Consultor de

Estratégia, Pedro Oliveira Lima), prestaram mentoria às empresas participantes. Foi jurado no Painel que deliberou sobre os projetos vencedores, nos três verticais (retalho, mobilidade e construção), o consultor de Estratégia da GS1 Portugal, Pedro Oliveira Lima.



No âmbito deste programa, a GS1 Portugal, representada pela Gestora de Comunicação e Sustentabilidade, Marta Rézio, integrou um Painel de perguntas e respostas com empresas participantes no programa sobre “Sustentabilidade no setor do Retalho”. Este Painel contou também com representante da Auchan Retail e da Farfetch.

## Espaço Inovar

Foi inaugurado em reunião de Direção a 8 de fevereiro de 2023, na sede da GS1 Portugal, o Espaço Inovar, com uma parede Obeya, um espaço dedicado à inovação e ao acompanhamento do Plano Estratégico da GS1 Portugal, em que é possível analisar a evolução dos principais indicadores.

Para além disso, como o próprio nome indica – Espaço Inovar – procura-se neste local fomentar a conceção e desenvolvimento de ideias, estimular a inovação à luz do Plano Estratégico.

Assente na lógica de melhoria contínua da metodologia “Kata”, o Espaço Inovar visa o maior envolvimento da equipa na prossecução da estratégia da organização, permitindo também o mais direto envolvimento de associados e parceiros. A parede Obeya, numa das laterais do Espaço Inovar, permite a monitorização e acompanhamento pelas várias equipas dos projetos da GS1 Portugal que prosseguem os objetivos traçados no Plano Estratégico.



## 3.2. Sustentabilidade

### Prémios *Lean & Green*

O programa *Lean & Green*, que a GS1 Portugal representa no nosso país desde 2018, registou, em 2023, a sua quarta edição. Contribuindo para a promoção da redução da pegada carbónica das cadeias de valor, através da redução voluntária de emissões de dióxido de carbono equivalente nas operações logísticas e de transportes das empresas, este programa premiou, nesta edição, o Pingo Doce, do Grupo Jerónimo Martins; Delta, Nespresso e Nestlé Portugal; a empresa de produção hortofrutícola O Melro, parte do Grupo TriPortugal; e a Zolve, do Grupo Logofrio viram os seus compromissos com a descarbonização reconhecidos.

Pingo Doce, do Grupo Jerónimo Martins, foi a empresa premiada pelo maior compromisso com a descarbonização, tendo alcançado uma redução superior a 55% de emissões de dióxido de carbono equivalente, no âmbito das respetivas operações logísticas e de transportes. Este reconhecimento, auditado por entidade independente, permitiu a atribuição ao Pingo Doce de 4 estrelas *Lean & Green*.

A nível internacional, apenas os Países Baixos - onde o programa *Lean & Green* teve origem - e Espanha contam com participantes no programa com este nível de reconhecimento de descarbonização, sendo Portugal, com o Pingo Doce, o terceiro país de implementação do programa a atingir esse patamar.

Por sua vez, a Delta, Nespresso e Nestlé Portugal foram distinguidas com três estrelas *Lean & Green* por uma redução superior a 35% de emissões de dióxido de carbono equivalente, no âmbito das

respetivas operações logísticas e de transportes.

Delta, Nespresso e Nestlé Portugal atestam assim ter aprofundado os compromissos anteriormente assumidos com a descarbonização e que já lhes tinham logrado a atribuição de uma estrela *Lean & Green* em 2020, no caso da Delta e Nestlé Portugal, e 2021, no caso da Nespresso. No contexto do programa *Lean & Green*, com 3 estrelas, em 8 dos 16 países em que o programa está presente não foi ainda atingida nenhuma 3.ª estrelas *Lean & Green*,



que corresponde a uma redução de pelo menos 35% de emissões de dióxido de carbono equivalente.

A empresa de produção hortofrutícola O Melro, parte do Grupo TriPortugal, qualificou-se para a atribuição da primeira estrela *Lean & Green*, corresponde ao reconhecimento da primeira etapa de redução de emissões prevista no programa, tendo comprovado uma redução de mais de 20% do dióxido de carbono equivalente nas operações logísticas e de transporte.

Face à avaliação inicial, apresentada com o Plano de Ação de redução submetido com a adesão ao programa, também a Zolve, do Grupo Logifrio, foi distinguida na cerimónia de entrega dos Prémios *Lean & Green*, por comprovar que pretende reduzir 20% das emissões de dióxido de carbono equivalente nos próximos 5 anos em âmbito logístico e de transporte.

O programa *Lean & Green* está presente em 16 países, dos quais 14 na Europa, para além dos Estados Unidos e Canadá, integrando mais de 600 empresas participantes.

Em Portugal, no final de 2023, o programa *Lean & Green* contava com 29 empresas participantes.



## Cálculo Pegada de Carbono

A GS1 Portugal deu continuidade, em 2023, à prestação do serviço de cálculo da pegada de carbono das empresas, na sequência da capacitação da equipa para a verificação do cumprimento das normas ISO 14064-1 e 14064-3, com competência para a medição das emissões produzidas nos âmbitos 1, 2, e 3.

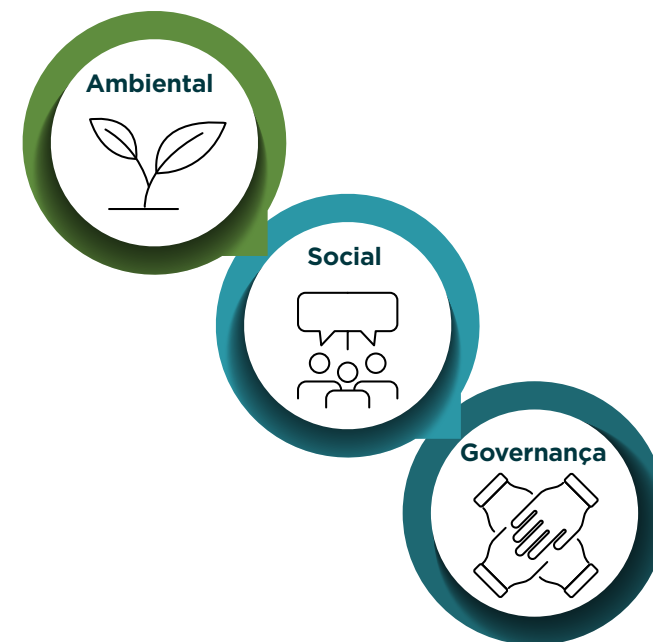
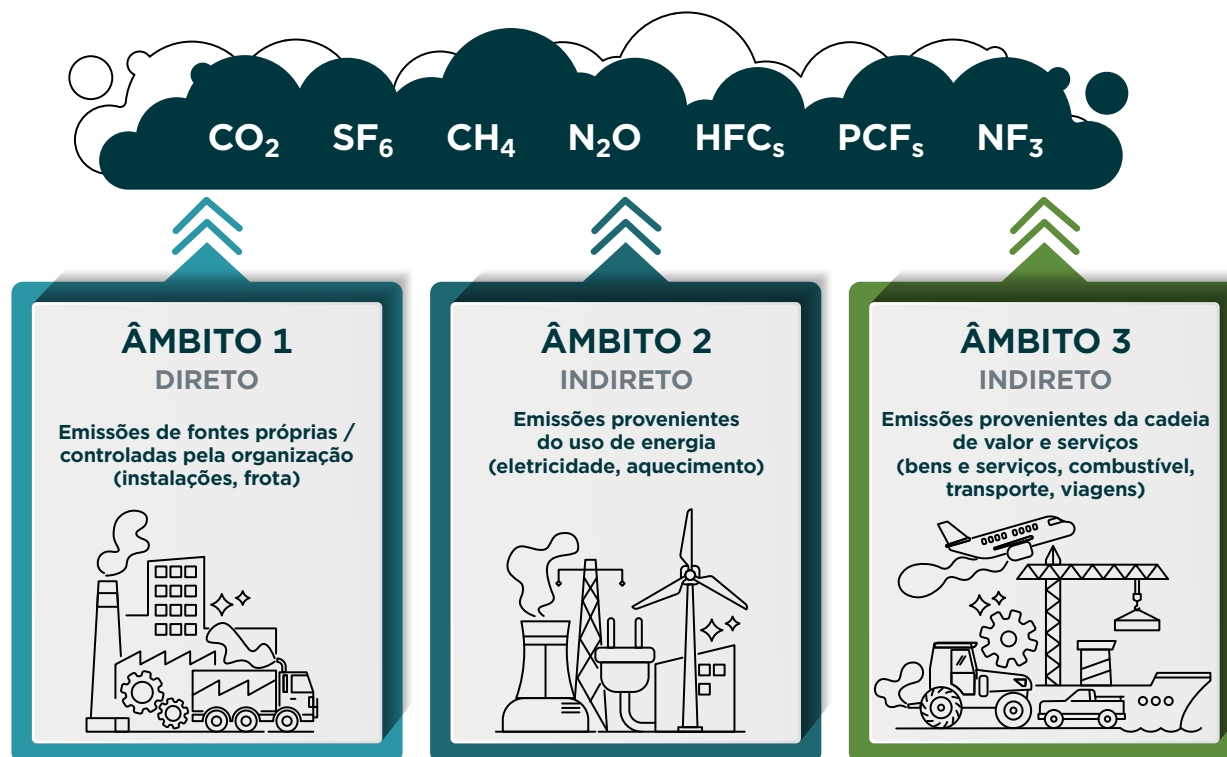
## Serviço de Relatórios de Sustentabilidade

Na sequência da elaboração do Relatório de Sustentabilidade da GS1 Portugal, auditado, e da respetiva apresentação, no início de 2023, a nível nacional e internacional, a comunidade associativa manifestou interesse em dispor de um serviço de apoio, prestado pela GS1 Portugal. Esse serviço deveria permitir a capacitação dos associados e da comunidade empresarial para uma resposta adequada aos requisitos da Diretiva de Relato Corporativo de Sustentabilidade (CSRD - *Corporate Sustainability Reporting Directive*), em vigor desde 5 de janeiro de 2023.

Esta Diretiva amplia o universo de empresas obrigadas a reportar o seu impacto em sustentabilidade, conforme previsto no Pacto Ecológico Europeu e no Plano de Ação da União Europeia em matéria de Financiamento Sustentável.

A GS1 Portugal estruturou um serviço em resposta às necessidades reportadas pelos associados e colaborou com o Global Office num toolkit a disponibilizar às organizações-membro com interesse em disponibilizar também esse serviço.

Em Portugal, o serviço foi apresentado nos Grupos de Trabalho da GS1 Portugal tendo sido iniciada a colaboração com a Garcias, empresa líder nacional de distribuição de bebidas espirituosas, vinhos e licores; e com a Santos e Vale, empresa portuguesa a operar no setor da logística e transportes.



### 3.3.

## Transição Digital

### Plataforma Digital - Sync PT

#### PIM - Product Information Management

A plataforma digital de registo, consulta e partilha de dados da GS1 Portugal, a Sync PT, registou, em 2023 um total de 2743 empresas, o que representa um crescimento significativo face ao ano anterior, que tinha registado um total de 2686 empresas aderentes.

Para esse crescimento substancial terá contribuído a consolidação e contínuo aperfeiçoamento das funcionalidades de gestão de dados de produto (PIM - *Product Information Management*). Nesse sentido, em 2023, a plataforma Sync PT reforçou as funcionalidades que permitem a gestão do ciclo de vida do produto para *brand owners* e retalhistas.

#### Adaptação setorial

Para além disso, a plataforma procedeu à respetiva adaptação setorial, num processo que teve início com o projeto implementado com a APEL - Associação Portuguesa de Editores e Livreiros. Implementado em 2023, este projeto dá resposta às necessidades desta associação, que tomou conhecimento das valências da plataforma na sequência de contacto com um projeto-piloto a que um dos livreiros associados da APEL teve acesso.

Este projeto foi estímulo à adaptação da plataforma a outros setores de atividade e categorias, nomeadamente, a alimentar, com 87 novas subclasses de produtos. Estas subclasses permitem melhorar a qualidade dos dados e dar resposta a diversos requisitos regulamentares

Também na categoria de “*do it yourself*” foram introduzidas especificidades que se traduziram em 88 novas subclasses.

#### IT: Ciber-segurança

Tendo presente a importância da adoção de medidas preventivas de ciberataques ou outras ações externas danosas, dirigidas contra os sistemas de informação da GS1 Portugal, foram realizadas atividades de revisão da infraestrutura da organização, com o objetivo de reforçar a segurança da infraestrutura e dos dados dos associados.

Essas atividades incidiram sobre revisões de *hardware*, *software* e procedimentos. O objetivo principal foi garantir que a GS1 Portugal está adequadamente preparada para prevenir e reagir a eventuais ameaças, salvaguardando o seu caráter dinâmico.

O resultado dessas atividades foi uma infraestrutura mais robusta e resiliente, capaz de melhor enfrentar os desafios emergentes num cenário de ameaças cibernéticas. Ao reforçar a segurança da infraestrutura e dos dados dos associados, a GS1 Portugal reafirma o seu compromisso com a proteção da privacidade e da integridade das informações confiadas à organização.

## 4. Pilares estratégicos



## 4.1. Implementar Standards

### Grupos de Trabalho Setoriais

#### Pescado

O Grupo de Trabalho do Setor do Pescado constituído pela GS1 Portugal, com a participação de três fabricantes e três retalhistas (Brasmar, Gelpeixe, Pescanova, Jerónimo Martins, MC e Auchan Retail) teve como objetivo dar resposta efetiva ao Regulamento CE 1379/2013 especificamente no que se refere à identificação das “massas de água-doce” (Artigo 38º) e à identificação das listagens corretas da FAO - Food and Agriculture Organization, da Organização das Nações Unidas, para “zonas de captura”, “nomes científicos”, “método de produção” e “arte da pesca” (Artigo 35º). Para a identificação de “massas de água-doce” não se conhece qualquer normalização, globalmente reconhecida, quer da FAO, quer da ISO, quer do Conselho Europeu.

Foi desenvolvida uma identificação, com recurso a código alfanumérico, com um mínimo de oito caracteres e que permite identificar o país, recorrendo à Norma ISO-3166, o país de origem, o tipo de massa de água-doce (distinguindo entre rio, ria, albufera, ribeira, ribeiro, lago, lagoa).



#### Hortofrutícolas

Em 2023, nas quatro reuniões do Grupo de Trabalho para o setor dos hortofrutícolas, a GS1 Portugal e as empresas participantes promoveram a uniformização da informação requerida pelos retalhistas para a distribuição de produtos hortofrutícolas, promovendo a eficiência.

Este Grupo de Trabalho impulsiona a codificação com Etiqueta Logística GS1-128, com vista à normalização alargada da informação partilhada com esse standard, assim como a inclusão de novos campos de informação a codificar. O objetivo é a consolidação dos requisitos de rastreabilidade, como a adoção do GLN - *Global Location Number*, correspondente à codificação do local de produção ou serviço, ou da região do país de origem. O Grupo de Trabalho acordou também a recomendação de uma data-limite de distribuição quando um produto não tem data de validade, elaborou um documento de consenso e deu origem à preparação de um novo serviço de “*tracking de frescos*”.

## 4.2. Disponibilizar Serviços

### Estudos de mercado

#### 8.ª edição *Benchmarking Saúde*

A GS1 Portugal liderou em 2023 a 8.ª edição do *Benchmarking Saúde*, o estudo de mercado da GS1 Portugal que incide sobre o segmento não hospitalar do setor.

Com mais de 550 participantes, entre os quais 24 laboratórios, 5 armazenistas, 4 parafarmácias de retalho, 519 farmácias e 17 grupos de farmácias, esta edição ficou marcada pela discussão das tendências do setor da saúde, nomeadamente no âmbito dos seguintes temas: logística e operações, colaboração, canal digital, estratégias comerciais e de *marketing* e desafios da era presente.

A colaboração foi identificada enquanto ponto-chave para que exista uma parceria mutuamente benéfica entre os intervenientes da cadeia de valor. Para que possa existir uma colaboração de sucesso é ainda essencial que haja transparência no negócio, de

forma a poder criar-se valor e, conseqüentemente, gerar-se confiança.

O *Benchmarking Saúde 2023* evidenciou ainda novas prioridades para as parafarmácias de retalho e para os armazenistas, nomeadamente, a correta codificação e atualização das bases de dados e o cumprimento com os lead times de entrega, respetivamente.

Sendo reconhecido pelos participantes como uma ferramenta prática e eficaz de gestão, este estudo fornece aos Laboratórios Farmacêuticos e de Dermocosmética um meio para conhecer de que forma os seus clientes – sejam Parafarmácias do Retalho, Armazenistas, Grupos de Farmácias ou Farmácias Comunitárias – avaliam a sua performance no mercado. Este estudo assume, assim, um cariz bidirecional, traduzindo-se num meio para os laboratórios, mas também para os seus clientes.



## 11.ª edição *Benchmarking Supply Chain*

A GS1 Portugal registou em 2023 a 11.ª edição do *Benchmarking Supply Chain*, o estudo anual que avalia os níveis de serviço entre fornecedores e retalhistas do setor do Grande Consumo e identifica os pontos fortes e as principais oportunidades de melhoria nas cadeias de abastecimento nacionais.

Com a participação de 28 fornecedores – distribuídos por três categorias (Bebidas, Mercearia e Refrigerados) – e 9 retalhistas, esta edição ficou marcada pelo tema da sustentabilidade, destacando o interesse na construção de projetos colaborativos neste âmbito, como a otimização da construção de paletes, que permitam uma cadeia de abastecimento sustentável, da origem ao consumidor.

O *Benchmarking Supply Chain 2023* evidenciou ainda novas prioridades para o retalho, nomeadamente, o nível de serviço em promoções, que se destaca como a questão com maior importância no estudo, tendo subido da 8.ª para a 1.ª posição no *ranking*. À semelhança do ano passado, os temas mais operacionais de cumprimento dos pedidos e entregas mantêm-se no TOP 10 das prioridades reconhecidas pelos participantes.

O alinhamento das bases de dados e a utilização correta da Etiqueta GS1-128 foram as principais oportunidades identificadas, nesta edição, pelos retalhistas, face à performance dos fabricantes.

Sendo reconhecido pelos participantes como uma ferramenta prática e eficaz de gestão, o estudo promove, há 11 anos consecutivos, a eficiência no setor do retalho e bens de consumo.

## Rastreabilidade

### Projeto Hortosintra

A Hortosintra - produção e comércio de produtos hortícolas, lda., a operar no setor hortofrutícola, colaborou com a GS1 Portugal num projeto de rastreabilidade com incidência na unidade de São João das Lampas.

O objetivo do projeto foi a avaliação do cumprimento dos critérios de rastreabilidade nos pontos de controlo previstos no referencial “GS1 Global Traceability Control Points & Compliance Criteria”. A auditoria, realizada em 2023, abordou unidades logísticas e comerciais, expedidas a partir

do local de produção e armazenagem, em São João das Lampas.

Todas as secções da “Global Traceability Checklist” foram aplicadas aos processos da Hortosintra relativos à receção das matérias-primas e expedição do produto final para o cliente, considerando uma amostra de dois produtos: preparados de sopa (500g) e mix de pimentos.

Neste âmbito foram auditados os 73 pontos de controlo da checklist com recurso ao sistema de rastreabilidade da Hortosintra, suportado pelo ERP ARTSOFT como solução de IT para gestão de toda a informação de rastreabilidade dos produtos.



## Projeto Exelnut

A GS1 Portugal deu início, em 2023, a um projeto de rastreabilidade em colaboração com a Exelnut. A Exelnut é uma empresa produtora de frutos de casca rija, fundada em 2016, com exploração agrícola própria e fábrica em Idanha-a-Nova, fazendo incidir a sua atividade sobre a produção de nozes.

Em 2023, a Exelnut iniciou a construção da fábrica de Idanha-a-Nova, destinada ao tratamento e limpeza de nozes. Nesse contexto, deu início à colaboração com a GS1 Portugal na definição dos processos logísticos da nova unidade produtiva, com vista a adotar as melhores práticas em termos de eficiência e rastreabilidade.

A colaboração com a GS1 Portugal incidiu sobre a estruturação do fluxo do sistema de informação, procurando o registo de todas as informações necessárias, assegurando, assim, a rastreabilidade do produto.

Este projeto visou otimizar a eficiência das operações da Exelnut neste segmento e, em particular, na rastreabilidade das operações de limpeza e tratamento das nozes, enquanto a empresa expande suas atividades no setor de frutos de casca rija a outros segmentos.

## FIT - Fighting Illicit Trade

A GS1 Portugal manteve em 2023 um contributo decisivo para o combate ao comércio ilícito e contrafação dos produtos de tabaco, assim como para a rastreabilidade dos produtos e serviços que suportam este hábito de consumo, com base na parceria celebrada em 2018 com a INCM - Imprensa Nacional Casa da Moeda.

Dessa parceria decorre a conceção de uma solução que permite a rastreabilidade dos produtos de tabaco e dos operadores com intervenção neste segmento de mercado, assente na atribuição de códigos GS1 às unidades de embalagem de tabaco (maços) comercializadas, operadores económicos, instalações, máquinas equipamentos de fabrico em Portugal. A solução concebida com a INCM recorre a *standards* GS1 e garante o cumprimento do Regulamento de Execução (UE) 2018/574 da Comissão, de 15 de dezembro de 2017, relativo às normas técnicas para o estabelecimento e o funcionamento de um sistema de rastreabilidade dos produtos do tabaco.

## Legal Entity Identifier

Enquanto Agente de Registo, acreditado para a atribuição e renovação de códigos

LEI-*Legal Entity Identifier*, a GS1 Portugal reforçou, em 2023, a promoção deste serviço junto da comunidade empresarial, tendo registado um crescimento de 19% no volume total de códigos LEI atribuídos ou renovados.

A atribuição de códigos LEI, um código internacional obrigatório que permite a identificação, clara e inequívoca, das empresas que realizem transações financeiras nestes mercados, nomeadamente inerentes a ações, obrigações e fundos, é fundamental à rastreabilidade das transações financeiras em mercados de capitais, pelo aumento da visibilidade e transparência dos fluxos financeiros nesses mercados.

Em 2023, a GS1 Portugal colaborou com 748 clientes na renovação ou atribuição de códigos LEI a associados e não-associados:

### Resultados em 2023

1656

operadores económicos

1

máquinas e/ou equipamento de fabrico registado

9474

instalações registadas

Aprox.  
546  
milhões

maços de tabaco identificados

### Códigos LEI

87

Atribuições

661

Renovações

## Qualidade de dados

### Aviludo

A Aviludo, empresa especializada na indústria, comércio e distribuição de produtos alimentares secos, frescos, congelados, ultracongelados e refrigerados, implementou com a GS1 Portugal, em 2023, um projeto de avaliação e otimização da qualidade de dados que tinha como objetivo melhorar a eficiência e precisão operacionais.

O ponto fulcral do projeto consistia na otimização do espaço de armazém e transporte, assente num inventário mais preciso, que evitasse excessos ou escassez, e assegurasse a rastreabilidade dos produtos.

A intervenção da GS1 Portugal para a prossecução deste objetivo incidiu sobre a atualização dos códigos e dados logísticos de todos os produtos produzidos e armazenados pela Aviludo e sobre a revisão, análise e atualização da base de dados. Foram eliminadas referências de produtos que já não eram comercializados. As informações dos produtos do portefólio da Aviludo em comercialização ou distribuição foram revistas e atualizadas. Este processo contribuiu significativamente para a melhoria da gestão logística, o objetivo da Aviludo com este projeto colaborativo com a GS1 Portugal.

### Agridistribuição

A Agridistribuição S.A., empresa do Grupo Agris, a maior rede nacional de lojas para animais e plantas, e que, desde 1996, se dedica à comercialização de produtos para retalho nas áreas de agricultura, jardim, pecuária, animais de estimação, *bricolage* e casa, colaborou com a GS1 Portugal, em 2023, na análise e otimização da qualidade das imagens das suas referências.

A Agridistribuição S.A. é gestora do *franchising* da rede de lojas Agriloja, focadas na venda de produtos para plantas e animais e comprometida com a transparência da informação de produto disponibilizada ao consumidor, procurando proporcionar informação de qualidade sobre os produtos no seu portefólio, quer em suportes físicos (folhetos), quer online.

A colaboração com a GS1 Portugal incidiu sobre a atualização das imagens das novas referências. Disponibilizadas pela rede de lojas Agriloja.

### MC Dark store

A MC, mantendo o seu compromisso com a otimização máxima e eficiência operacional, colaborou com a GS1 Portugal, em 2023, num projeto de atualização de dados logísticos de um conjunto específico de artigos.

Como consequência da colaboração no âmbito desse projeto, a atualização dos códigos e dados logísticos não apenas reduziu a probabilidade de erro na captura de simbologias, assegurando o carregamento de códigos GTIN precisos que identificavam as unidades logísticas corretamente, como também promoveu um aumento significativo na eficiência logística. Este projeto visava, não

apenas a garantia de precisão dos dados da amostra, mas também a melhoria global do desempenho das plataformas logísticas, garantindo os padrões de excelência que a MC procura manter em todas as suas operações.

### Reckitt Benckiser Portugal

A Reckitt Benckiser Portugal, empresa que representa algumas das marcas líderes mundiais de higiene, saúde e nutrição, estabeleceu uma parceria estratégica com a GS1 Portugal, em 2023, com vista à otimização da gestão de dados logísticos e imagens dos seus produtos. Neste contexto, a GS1 Portugal é responsável pela recolha precisa de dados logísticos e imagens de produtos selecionados pela Reckitt Benckiser Portugal para integrar a amostra em análise, bem como pela inserção eficiente destas informações na plataforma Sync PT, a plataforma digital de registo e partilha de dados da GS1 Portugal.

Em particular no que à imagem se refere, foram disponibilizadas à Reckitt Benckiser Portugal tipologias diferenciadas de imagens, incluindo *hero images* e representações 3D dos seus produtos, refletindo o compromisso da empresa em proporcionar uma apresentação completa e atrativa dos seus produtos nas diferentes plataformas.



### 4.3.

# Partilhar conhecimento e assessorar

## Comunicação

### e-news Comunicar

A *e-newsletter* diária da GS1 Portugal, Comunicar, registou em 2023 um total de 247 edições, que chegaram a uma média diária de 3500 leitores. Para além das edições diárias regulares, foram ainda publicadas 6 edições especiais com conteúdos resultantes dos eventos da GS1 Portugal, partilhando assim os principais destaques com quem não conseguiu assistir. Para além disso, foi ainda concebida uma nova secção, publicada à sexta-feira, designada “Para além do escritório”, com sugestões de atividades de fim-de-semana.

### e-news Comunicar Saúde

A *e-newsletter* bimestral da GS1 Portugal dedicada a temáticas de saúde relacionadas com o Sistema de *Standards* GS1 registou, em 2023, um total de 6 edições.

Destacando sobretudo notícias relativas a temas de saúde da GS1 Portugal, iniciativas da GS1 Healthcare, notícias sobre o Sistema de *Standards* GS1 aplicado ao setor da saúde e sobre medidas legislativas com impacto no setor, a *e-newsletter* Comunicar Saúde registou uma taxa de abertura de 26%.

### Redes Sociais

A GS1 Portugal manteve, em 2023, presença ativa em três plataformas nas redes sociais, Facebook,

LinkedIn e Instagram, comunicando com cerca de 8200 seguidores nestas três plataformas, com recurso a mais de 400 publicações. Para além da interação nestas no LinkedIn, Instagram e Facebook, a GS1 Portugal manteve o histórico na plataforma de vídeos online YouTube e na rede social X, a designação que o Twitter assumiu em julho de 2023.

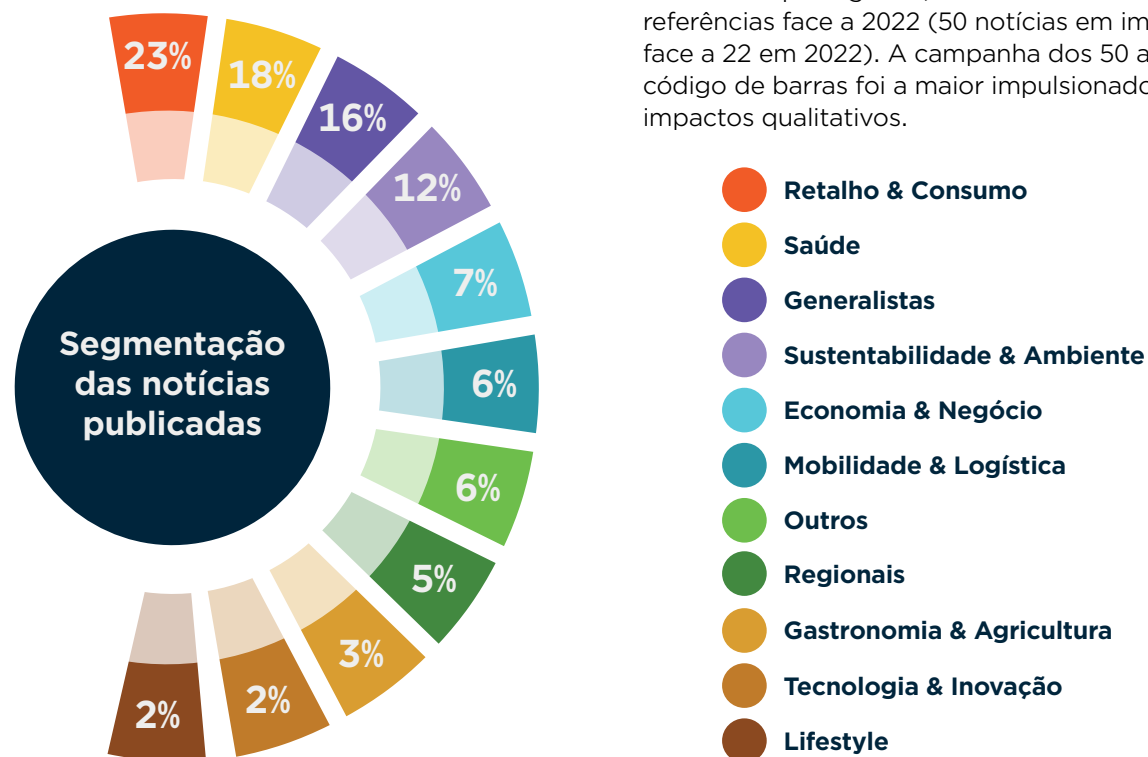
No Facebook, das três plataformas mais ativas, a plataforma lançada em Portugal há mais tempo, com maior maturidade, a GS1 Portugal registou um aumento de seguidores de 2% (um aumento de 54 seguidores em 2023, para um total de 2384 seguidores). No LinkedIn, a GS1 Portugal registou

um crescimento de 27% de contactos (mais 1063 para um total de 4938 contactos) e no Instagram um aumento de 29% de seguidores (mais 194 para um total de 860).

### Impacto mediático

A GS1 Portugal registou, em 2023, um impacto mediático significativo, com um número total de notícias publicadas ligeiramente inferior ao registado em 2022 (173, em 2023 vs 254, em 2022).

No entanto, em termos qualitativos, em 2023 a GS1 Portugal veiculou mensagens em meios de comunicação social de referência, com presença em TV, rádio e imprensa generalista e económica, diária e semanal que registou, em 2023 mais do dobro de referências face a 2022 (50 notícias em imprensa, face a 22 em 2022). A campanha dos 50 anos do código de barras foi a maior impulsionadora destes impactos qualitativos.



## Website

Em maio de 2023, a GS1 Portugal procedeu ao lançamento do novo *website* da organização, com uma estrutura, imagem gráfica, conteúdos e *user journey* que respondem mais diretamente às preferências e necessidades dos utilizadores, expondo de modo mais eficiente a atividade da GS1 Portugal.

A arquitetura do novo *website* foi desenhada com base nos resultados de consulta interna, à comunidade de associados e a especialistas em plataformas digitais. Uma vez consolidado o desenho da nova arquitetura, o *website* foi submetido a auditoria externa, prévia ao lançamento, ativadas e verificadas as recomendações de otimização.

O lançamento do *website* foi coincidente com a transição do *Google Analytics* para *Google Analytics 4.0*. Uma vez estabilizada essa transição e verificado o impacto na análise das principais métricas de desempenho, a GS1 Portugal deu início ao planeamento de uma abordagem de *Search Engine*

*Optimization* e *Search Engine Marketing*, dando visibilidade aos serviços disponibilizados pela GS1 Portugal.

O *website* registou, em 2023, um total de 124.000 visitas, o que corresponde a um aumento de 9% face a 2022, quando tinha registado um total de 114.000 visitas.

## Eventos

A GS1 Portugal liderou, em 2023, 8 eventos, dos quais dois presenciais, a 8.ª edição do Congresso da GS1 Portugal e o Seminário de *Supply Chain*, e 6 em formato híbrido.

Estes 8 eventos contaram com um total de 1084 inscritos e 45 oradores. O NPS médio dos 8 eventos é de 75, o que corresponde a uma avaliação de Muito Bom, no limiar do Excelente.





### “Sustentabilidade e Descarbonização. E agora?”, 25 de janeiro, formato híbrido

Perante a nova geopolítica energética que determina as tendências de sustentabilidade e obriga a reequacionar as metas de descarbonização, o primeiro evento de 2023, a 25 de janeiro, procurou equacionar o ritmo a que deve ser feita essa transição, não só do ponto de vista ambiental, mas também de uma perspetiva económica e social. Para o efeito, foram convidados especialistas em sustentabilidade para partilharem perspetivas sobre os desafios atuais, antevendo perspetivas futuras.

Com 230 inscritos e aproximadamente 600 visualizações online, no Youtube e Facebook, com recurso a streaming, este evento contou com a participação do Presidente da Comissão de Acompanhamento do Plano de Recuperação e Resiliência, Pedro Dominginhos; e de Ricardo Zózimo, Investigador e Professor Auxiliar da NOVA SBE - School of Business & Economics, entre outros oradores.



### 11.º Seminário de Supply Chain: “Logística SMART: Realidade Sustentável ou Utopia?”, 23 de março, presencial

No dia 23 de março de 2023, a GS1 Portugal retomou os eventos presenciais com a 11ª edição do Seminário de *Supply Chain*, subordinado ao tema “Logística SMART: Realidade Sustentável ou Utopia”, no auditório do IAPMEI - Instituto de Apoio às Pequenas Médias Empresas, no Campus do Lumiar. Num dia inteiro de debate com profissionais e especialistas do setor, procurou-se equacionar cenários de resposta à disrupção nas cadeias de abastecimento que os acontecimentos da última década têm provocado.

Numa iniciativa que contou com 122 inscritos, participaram, na qualidade de oradores, entre outros, Carlos Correia, Presidente do Porto de Lisboa; Miguel Castro Neto, Professor Auxiliar e Diretor da NOVA IMS - Information Management School; e Carlos Paz, Professor Universitário e Investigador do Instituto Superior de Gestão.



### Desafios do Setor Vitivinícola: da vinha ao rótulo, 20 de junho, híbrido

No dia 20 de junho de 2023, a GS1 Portugal promover o debate sobre o setor vitivinícola, assim como sobre as vantagens da adoção da radiofrequência na cadeia de abastecimento.

Foram abordados os requisitos legais, RFID, novas obrigadoriedades sobre rotulagem, desafios e oportunidades do canal online, nomeadamente quanto à digitalização dos dados. Para o debate foram convidados oradores de empresas de referência que atuam neste setor, assim como entidades setoriais.

Com 168 inscritos e aproximadamente 500 visualizações online (Facebook e LinkedIn), este evento contou com a participação remota de Ignacio Sanchez Recarte, Secretário-Geral do Comité Européen des Entreprises Vins; com a participação presencial de Ana Isabel Alves, Diretora Executiva da ACIBEV – Associação de Vinhos e Espirituosas de Portugal, entre outros oradores, representantes de empresas produtoras e de parceiros tecnológicos.



### 9.º Seminário de Saúde: “A segurança do paciente”, 28 de junho, online

No dia 28 de junho decorreu o 9º Seminário de Saúde da GS1 Portugal, subordinado ao tema “A Segurança do Paciente”. Nesta edição, a GS1 Portugal trouxe a debate o princípio que norteia o setor: a segurança do paciente, com a participação de vários agentes do setor – públicos e privados -, numa reflexão sobre a importância de sobre ações coordenadas que acrescentam valor e conheça os desafios do setor.

Com um alcance total de aproximadamente 120 visualizações, este Seminário contou com a participação de, entre outros oradores, Filipa Breia Fonseca, Professora Adjunta de Economia da Saúde da NOVA SBE – School of Business and Economics; Ana Escoval, Vogal da APDH – Associação Portuguesa para o Desenvolvimento Hospitalar; Heitor Costa, Diretor de Assuntos Institucionais e Inovação da APIFARMA e Julian Perelman, Professor Catedrático de Economia da Saúde, num Painel Debate moderado pela jornalista Fernanda Freitas subordinado ao tema “ A crise económica: uma oportunidade para a eficiência?”. Num segundo Painel Debate integrado neste evento, também moderado por Fernanda Freitas, subordinado ao tema “Informatizar vs Digitalizar: a importância da comunicação entre Sistemas de Informação”, participaram, enquanto oradores, Sandra Cavaca, Presidente dos SPMS – Serviços Partilhados do Ministério da Saúde; e Óscar Gaspar, Presidente da APHP – Associação Portuguesa de Hospitalização Privada.



### GS1 Portugal Innovation Summit, 6 de junho, híbrido

Num contexto em que a Inteligência Artificial revoluciona os mercados e reacende o debate sobre vantagens e desvantagens da utilização da tecnologia, de forma transversal, na sociedade, a GS1 Portugal convidou profissionais e especialistas da área para uma reflexão sobre o tema. Assim, no dia 6 de julho de 2023, a GS1 Portugal dedicou, pela primeira vez, uma manhã à reflexão e debate sobre inovação, na primeira edição da GS1 Portugal Innovation Summit.

Com cerca de 100 inscritos e um alcance de 250 visualizações em streaming, no YouTube e Facebook, este evento contou, entre outros oradores, com a participação de Jorge Portugal, Diretor-Geral da COTEC; Sandra Fazenda, Diretora-Geral da APDC- Associação Portuguesa para o Desenvolvimento das Telecomunicações; Fernando Matos, Presidente da Data Science Portuguese Association; Pedro Teixeira, *Partnerships and Project Manager* da StartUp Lisboa & Programa *Clean Future*; e Iara Monteiro, *Project Leader* da Universidade de Aveiro.



### “Pilares da Sustentabilidade: ESG | Moda, Tendência ou Sustentabilidade?”, 14 de dezembro 2023, online

No dia 14 de dezembro, a GS1 Portugal organizou o último evento online de 2023 dedicado à Sustentabilidade. Nesta sessão online, promoveu-se o debate sobre os três pilares de sustentabilidade ESG - *environment, social, governance* (ambientais, sociais e de governança) com impacto no futuro das empresas. Tendo em conta que, no atual contexto, os pilares ESG são indispensáveis para o sucesso e eficiência das empresas, a GS1 Portugal convidou especialistas e a comunidade empresarial para uma conversa sobre sustentabilidade ambiental, responsabilidade social e governança corporativa, numa abordagem abrangente que incluiu a reflexão sobre temas de que são exemplo, a medição do impacto ESG e o alinhamento de práticas ESG com os objetivos de negócio. Foram ainda partilhadas as melhores práticas de integração das prioridades ESG nas operações das organizações, criando valor para todo o ecossistema empresarial.

Com cerca de 150 inscritos e aproximadamente 300 visualizações online, no Youtube e Facebook, com recurso a streaming, este evento contou com um Painel Debate sobre o tema “E(Environment) S(Social) G(Governance)” moderado por Marta Cerqueira, cofundadora da plataforma online Peggada e jornalista. Participaram no Painel Debate Alice Khouri, Fundadora da Women in ESG, investigadora colaboradora da CEDIS, da NOVA School of Law; Susana Fonseca, Vice-Presidente da Associação ZERO; e Mário Parra da Silva, Presidente da APEE - Associação Portuguesa para a Ética Empresarial.



## 8.ª Edição do Congresso da GS1 Portugal: “Sustentabilidade, Inovação (IA) e a transição digital no futuro das empresas”, 18 de outubro, presencial

Na 8.ª edição do seu Congresso, a GS1 Portugal convidou especialistas e a comunidade empresarial para uma análise sobre o que têm em comum a sustentabilidade, a inovação e a transição digital, equacionando até que ponto constituem ferramentas para garantir o futuro das pessoas, empresas e do planeta.

A GS1 Portugal lançou o mote para uma reflexão, no Museu do Oriente, no dia 18 de outubro, sobre temas que marcam a década. No domínio da sustentabilidade, considerou-se se estarão as empresas comprometidas com o futuro do planeta ou se poderá o aumento de custos atrasar práticas mais sustentáveis e a plena adoção de critérios ambientais, sociais e de governança. Em termos de inovação, procurou-se perceber se a Inteligência Artificial será a inovação mais premente e quais os impactos do recurso automático e inteligente aos dados. No referente à transição digital, equacionou-se se esta será mesmo uma realidade transversal ou se, após a rápida digitalização provocada pela pandemia, os próximos passos e reais objetivos da transição digital carecem de definição.

Com cerca de 300 inscritos, num formato exclusivamente presencial, esta iniciativa contou com o Alto Patrocínio de Sua Excelência o Presidente da República, Marcelo Rebelo de Sousa, que partilhou com a audiência uma mensagem em suporte vídeo. Paulo Portas, antigo Vice-Primeiro Ministro do XIX Governo Constitucional foi o inspiring *speaker* deste Congresso, com uma intervenção sobre “Política e Economia Global”. Esta iniciativa contou também com a participação de Daniela Braga, PhD, fundadora e CEO da Defined.ai e especialista do Fórum Económico Mundial, numa intervenção sobre “O Futuro da Inteligência Artificial”. A 8.ª edição do Congresso da GS1 Portugal integrou também, como habitualmente, o Painel de CEO de empresas representantes dos órgãos sociais da organização, em que se pronunciaram sobre o tema “Sustentabilidade, Inovação (IA) e a Transição Digital no futuro das empresas” Anna Lenz, CEO da Nestlé Portugal; António Casanova, CEO da UNILEVER FIMA; Rui Miguel Nabeiro, CEO da Delta Cafés e Administrador do Grupo Nabeiro; Isabel Barros, Administradora Executiva da MC; e José António Nogueira de Brito, Chief Commercial Officer do Grupo Jerónimo Martins.

## 50 Anos Código Barras GS1

A GS1 Portugal, em sintonia todas as organizações-membro da GS1, a nível global, assinalou, em abril de 2023, o 50.º aniversário do código de barras: a 3 de abril de 1973 era dado a conhecer o primeiro código de barras, inaugurando a nova era da distribuição moderna e revolucionando processos de negócio, conferindo maior eficiência e sustentabilidade às cadeias de valor.

A GS1 Portugal implementou uma campanha de sensibilização com recurso a materiais que destacavam os benefícios do código de barras e da codificação unidimensional, mencionando também os benefícios da codificação bidimensional, nomeadamente, *QR Codes* e *GS1 DataMatrix*, já em ampla utilização no setor da saúde. Dos materiais utilizados, destaque-se o vídeo comemorativo, produzido pela GS1 Portugal, destacando o papel

da organização na representação do Sistema de *Standards* GS1, de que o código de barras é elemento fundamental, no nosso país.

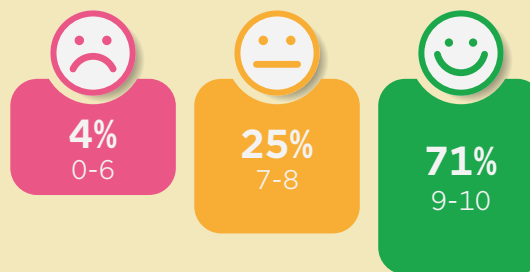
Esta campanha registou impacto mediático relevante (TV, rádio, revistas e semanários de referência, jornais diários generalistas e de economia, meios de retalho, distribuição, logística, saúde e ambiente), veiculando-a também nos seus suportes próprios (e-news, *website* e redes sociais).

### Questionário de Satisfação Associados

Pelo quinto ano consecutivo, a GS1 Portugal submeteu aos associados um Questionário de Satisfação, com o objetivo registar o parecer e comentários no que concerne à atividade e serviços prestados pela organização. O questionário foi, como tem sido prática, lançado no início no último trimestre do ano e concluído no primeiro mês do ano seguinte. A opinião dos associados contribui para a definição da ação futura e para a melhoria contínua dos serviços prestados. Em 2023, o Questionário de Satisfação voltou a alcançar um novo recorde de participação, contando com 1180 respostas, um marco assinalável, reflexo da crescente proximidade e colaboração que a GS1 Portugal com os seus associados.

Nesta edição, a avaliação global da GS1 Portugal alcançou um NPS<sup>1</sup> de 67 (Muito Bom), particularmente relevante perante a representatividade da amostra, marcando assim a consolidação de uma tendência para um parecer muito favorável quanto à ação da organização.

Numa escala de 0 a 10, qual a probabilidade de recomendar a GS1 Portugal a um colega/amigo?



NPS 2023 = 71% - 4% = 67 MUITO BOM

### Escala NPS



<sup>1</sup>Net Promoter Score, métrica de avaliação da satisfação de clientes e consumidores com serviços e produtos, criada por Fred Reichheld, em 2003, publicada na revista da Universidade Harvard. Tem como objetivo avaliar de forma mensurável o grau de satisfação e de fidelidade dos consumidores/clientes de serviços de qualquer organização.

## Formação GS1

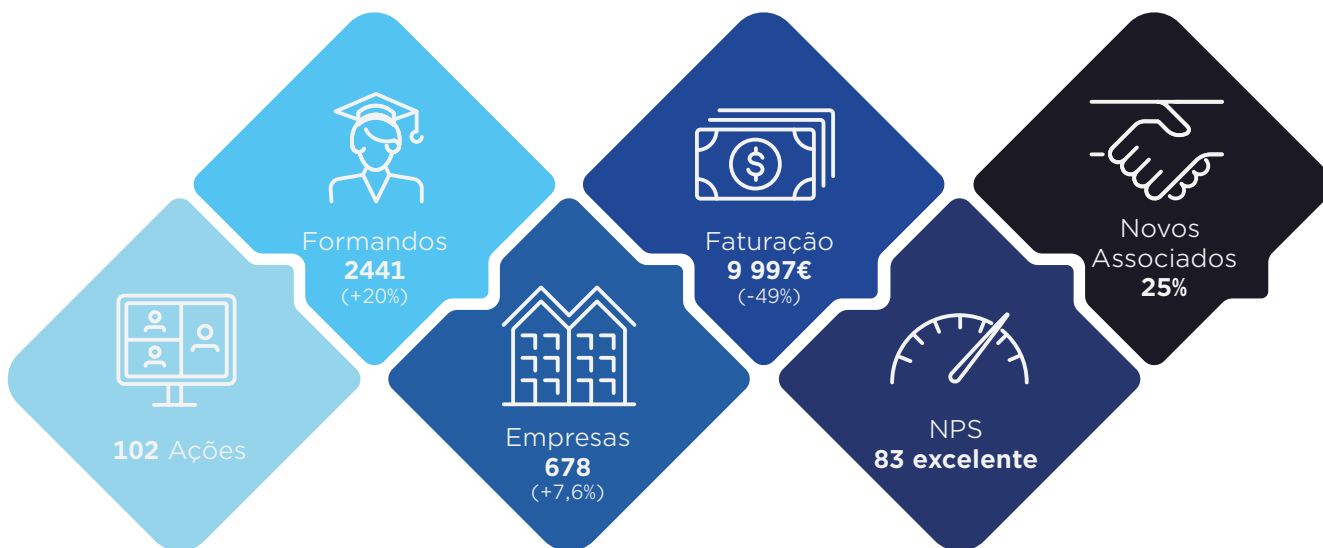
### Oferta formativa: principais indicadores e plataforma de e-Learning

A GS1 Portugal disponibilizou, em 2023, 102 ações formativas, que chegaram a um total de 2.441 formandos, o que corresponde a um crescimento de 20% face a 2022. Estes formandos integravam a estrutura de 678 empresas, o que corresponde a um aumento de 7,6 % face ao número de empresas representadas em formação, em 2022. De salientar que, em 2023, 25% dos participantes em ações formativas eram colaboradores de empresas que se associaram à GS1 Portugal nos últimos 3 anos (novos associados).

Do ponto de vista da avaliação, os formandos atribuíram às ações formativas uma pontuação

de NPS<sup>1</sup> de 83, correspondente a “Excelente” e 98% referiu que recomendaria a formação em que participou a um amigo / colega.

Com o objetivo de dar uma resposta mais adaptada às necessidades formativas dos associados da GS1 Portugal e da comunidade empresarial em geral, foi desenvolvida uma plataforma de *e-learning*, tendo sido iniciada a produção de conteúdos de formação, a fim de possibilitar uma maior autonomia dos formandos no desenvolvimento e aquisição de conhecimentos. Esta iniciativa, a par do acompanhamento da transição digital, procura inovar e possibilitar uma maior oferta formativa, bem como um maior alcance na divulgação da correta utilização do Sistema GS1, conteúdo sobre o qual incidiram os módulos lançados em 2023.



### Programa de Aceleração para Gestores de Micro e PME com Academia

No âmbito do Pilar “Partilhar Conhecimento e Assessorar” do Plano Estratégico 2022-24 da GS1 Portugal, foi definido o objetivo de Implementar a Academia de Formação GS1, tendo sido definido que, no ano de 2023, deveria ser desenvolvido um Curso Formativo para Gestores de PME, em parceria com o meio académico, para ministrar no ano de 2024.

Por forma a cumprir este objetivo, foi feito um levantamento de entidades a contactar para apresentação de proposta de Curso de Gestão para PME, tendo sido selecionadas a Católica-Lisbon School of Business & Economics, o Instituto Superior de Gestão, o ISCTE Executive Education, a NBCC Academy, a NOVA IMS - Information Management School e a NOVA School of Business & Economics. Foi feita uma análise cuidadosa das propostas recebidas, considerando inúmeros critérios pedagógicos, financeiros e metodológicos, tendo sido selecionada proposta do ISCTE Executive Education. Este será o parceiro da GS1 Portugal para a dinamização do Curso de Gestão para PME.

Em 2023, após adaptação da estrutura, foi definido o nome do curso - Programa de Aceleração em Gestão para Micro e PME -, foi finalizado o plano de comunicação, definido o perfil e iniciados os contactos com eventuais patrocinadores da iniciativa, tendo como objetivo a aproximação de parceiros que possam ser uma mais-valia para os destinatários do Curso.

### Parceria NOVA SBE : *VOICE Leadership Initiative*

A Nova SBE concebeu um programa de formação que se propõe mobilizar um ecossistema de parceiros-chave para apoiar a modernização e competitividade das PME Portuguesas através da capacitação dos seus decisores. Trata-se do NOVA SBE *Voice Leadership Initiative*, um programa alavancado por ferramentas que visam ultrapassar os desafios de crescimento das PME nacionais, apoiado pela maior plataforma de mentoria especializada a nível nacional.

A GS1 Portugal foi convidada a integrar este programa, na qualidade de parceiro fundador comprometendo-se com a partilha, junto dos seus associados, a maioria dos quais micro e PME, dos benefícios de adesão a este programa.

NOVA SBE *Voice Leadership Initiative* propõe-se criar impacto através de um programa de formação certificada para PME, com soluções customizadas, ou módulos específicos sobre áreas estratégicas, para alavancar negócios: Gestão Empresarial,



Digitalização e Tecnologia, Gestão de Pessoas, Crescimento e Internacionalização, Inovação e Empreendedorismo e Operações. Os participantes terão também acesso exclusivo online a conteúdos de elevado interesse para PME.

Com 18 meses de formação por empresa, o programa prevê 80 horas de formação, das quais 42 horas presenciais (em Lisboa ou no Porto) e 38 horas de formação online assíncrona.

## 4.4. Promover a Unidade de Ação

### Relações Corporativas

Em 2023, a GS1 Portugal reforçou a relação com os seus parceiros institucionais e com um conjunto de entidades e interlocutores relevantes no âmbito da sua atividade e da atividade dos seus associados.



FORÇAS ARMADAS PORTUGAL

Com as Forças Armadas, foram realizadas demonstrações no terreno, no depósito de fardamento da Força Aérea, com a participação de parceiros tecnológicos, com vista a demonstrar os benefícios do recurso a codificação GS1 naquele contexto.

Com as instituições comunitárias, foi encetado contacto com o Parlamento Europeu, com o Gabinete da Eurodeputada Sara Cerdas, a propósito da *Platform for Circular Economy and Packaging Eco Design*.



No que se refere a governança, foi estabelecido contacto com a APEE - Associação Portuguesa para a Ética Empresarial, o Business Roundtable Portugal e o IPCG - Instituto de Corporate Governance.

apee



ICPG

Instituto Português de Corporate Governance

No setor da saúde, foi retomado o contacto com a APIFARMA - Associação Portuguesa da Indústria Farmacêutica, com a Cruz Vermelha Portuguesa e com o INEM - Instituto Nacional de Emergência Médica, a propósito de projetos relacionados com codificação GS1 e rastreabilidade.

Foram ainda equacionadas com a ANF - Associação Nacional de Farmácias, APORMED - Associação Portuguesa de Empresas de Dispositivos Médicos, APDH - Associação Portuguesa para o Desenvolvimento Hospitalar e SPMS - Serviços Partilhados do Ministério da Saúde oportunidades de colaboração ou aprofundamento de colaboração futura. Este análise teve lugar no âmbito de um pequeno-almoço de trabalho de que a GS1 Portugal foi anfitriã, seguido de visita ao Healthcare Lab.



Quanto às parcerias, foi aprofundado o relacionamento institucional e garantido o contacto com os parceiros, pela participação em reuniões e outras iniciativas dos parceiros, nomeadamente, da NETMENTORA, Centromarca, APED, FIPA e APLOG.

No domínio da sustentabilidade, foi dado início ao contacto com a Secretaria de Estado da Internacionalização, responsável pelo Programa de Capacitação em Sustentabilidade para PME Exportadoras, e com a AICEP, entidade coordenadora do Programa. Numa reunião de trabalho, precedida de visita ao Centro de Conhecimento da GS1 Portugal, Espaço Inovar e Data Lab, foram analisadas as possibilidades de colaboração da GS1 Portugal no âmbito deste programa.



# 5. Informações diversas



### Atividades prosseguidas pela GS1 Portugal que suportam o estatuto de utilidade pública

#### Atividades de inovação interna

- **Espaço Inovar e parede Obeya:** promoção da reflexão sobre iniciativas inovadoras; apoio à Direção Executiva na seleção de ideias e projetos inovadores; garantia da transparência e monitorização dos indicadores corporativos estratégicos e dos principais projetos da organização;
- **Certificação ISO 9001: 2015:** certificação da qualidade de gestão de processos pela norma ISO 9001:2015;
- **Serviço de Relatórios de Sustentabilidade:** disponibilização aos associados de um serviço de apoio à elaboração e auditoria de Relatórios de Sustentabilidade;
- **Ações preventivas de ciber-segurança,** para salvaguarda da segurança dos dados dos associados e sistemas de informação da GS1 Portugal.

#### Atividades de inovação externa

- **Plataforma digital de partilha de dados Sync PT:** otimização das funcionalidades de *Product Information Management* para gestão do ciclo de vida do produto e adaptação setorial / a mais categorias;
- **Lançamento de novo website:** ativação dos resultados de auditoria pré-lançamento, SEO / SEM de serviços;
- **Alargamento da comunidade seguidora nas redes sociais;**
- **Suportes informativos** (*e-news* OT, Comunicar, Comunicar Saúde);
- **Eventos híbridos temáticos e Congresso;**
- **Academia de formação GS1 Programa Avançado de Gestão para PME:** preparação.

#### Atividades de desenvolvimento económico

- **Transversal a todos os setores produtivos:** Serviço Validata (dados de produto) - recolha, tratamento e publicação de imagens de qualidade e/ou recolha da informação dos produtos, indispensáveis à respetiva comunicação;
- **No setor do retalho:**
  - a) Serviço de Verificação Técnica dos Códigos GS1® e da Qualidade da Informação: para garantia da correta leitura, em qualquer ponto da cadeia de abastecimento;
  - b) 8º Congresso da GS1 Portugal
- **No setor da logística:**
  - a) *Benchmarking Supply Chain*, identifica oportunidades de melhoria em eficiência na colaboração entre parceiros;
  - b) Seminário de *Supply Chain*
  - c) Comitê de Boas Práticas Colaborativas: com responsáveis de logística de retalhistas e distribuidores.
- **No setor da saúde:**
  - a) *Benchmarking Saúde*, identificação de oportunidades de melhoria em eficiência na colaboração entre parceiros no setor da saúde;
  - b) Elaboração de Plano Estratégico para o setor da Saúde;
  - c) Seminário de Saúde;
  - d) *Healthcare Users Group*: quatro reuniões em 2023, com representantes institucionais e profissionais de saúde.

#### No setor dos vinhos:

Evento híbrido “Desafios do Setor Vitivinícola – da vinha ao rótulo”.

#### No setor financeiro:

Rastreabilidade das transações financeiras em mercados de capitais (emissão e renovação de códigos LEI *Legal Entity Identifiers*).

#### Setor do tabaco:

Parceria com a INCM – Imprensa Nacional Casa da Moeda, com contributo no combate ao comércio ilícito e contrafação dos produtos de tabaco, e para a rastreabilidade dos produtos e serviços que suportam este hábito de consumo.





## Plano de Igualdade

Tendo presentes os Objetivos de Desenvolvimento Sustentável (ODS) da Organização das Nações Unidas e as prioridades globais da Agenda 2030, a GS1 Portugal assume o compromisso de contribuir para o desenvolvimento de uma sociedade em que seja realmente possível uma vida digna e com oportunidades para todos os indivíduos, perante os recursos limitados do planeta.

De acordo com as orientações da Declaração Universal dos Direitos Humanos, do Tratado da União Europeia, do Pacto Europeu para a Igualdade entre Homens e Mulheres e, ainda, as disposições da Constituição da República Portuguesa (art.º 13º) e do Código do Trabalho (art.º 23º a 65º), a igualdade de género é um direito humano essencial para o desenvolvimento da sociedade e para a participação plena na sociedade de homens e mulheres enquanto indivíduos.

A GS1 Portugal está firmemente comprometida em contribuir para que se alcance esse objetivo, pelo que, embora não esteja legalmente obrigada, elaborou um Plano de Igualdade em 2023, que será objeto de acompanhamento e revisão em 2024.

A definição e implementação desse Plano, pressupõe a adoção, quando necessário, de iniciativas que introduzam acertos organizacionais com vista à igualdade, colmatando eventuais desequilíbrios e contribuindo para uma sociedade igualitária. Para além disso, prevê também uma aposta na melhoria das condições de trabalho e na valorização do capital humano.

A adoção do Plano de Igualdade decorre, por um lado, da aplicação dos critérios do Diagnóstico de Autoavaliação da Igualdade de Género e da matriz de apoio ao diagnóstico, constantes do “Guia de avaliação de postos de trabalho com base

em critérios objetivos” da CITE - Comissão para a Igualdade no Trabalho e no Emprego (art.º 8º n.º 2). O diagnóstico e a matriz de apoio, permitiram refletir sobre as medidas que servem de suporte ao plano, identificando pontos passíveis de melhoria nas diversas dimensões que cobre, nomeadamente, igualdade no acesso a emprego, igualdade nas condições de trabalho, igualdade remuneratória e conciliação da atividade profissional com a vida familiar e pessoal.

## Regime Geral de Proteção de Dados

A GS1 Portugal procedeu, em 2023, à definição do procedimento interno quanto à Gestão de Consentimentos e Contactos, nas diversas áreas da organização.

Esta definição dá resposta ao previsto no Regulamento da UE 2016/679, com aprovação pelo Parlamento Europeu e pelo Conselho, a 27 de abril de 2016, sobre a Proteção das Pessoas Singulares, no que diz respeito ao Regime Geral de Proteção de Dados (RGPD) e à livre circulação desses dados, transposto e assegurado em território Nacional pela execução da Lei 58/2019, aprovada a 8 de agosto de 2019, assente em princípios do Tratamento de Dados Pessoais, sendo a finalidade e limitação pilares basilares no cumprimento designado do RGPD.

A GS1 Portugal exerce a sua atividade em estrito cumprimento das leis e dos regulamentos vigentes, garantindo uma intervenção responsável e orientada pelos mais elevados padrões de ética e integridade. Nesse sentido, a GS1 Portugal adotou em 2023 um conjunto de iniciativas e procedimentos que dão resposta às obrigações previstas no RGPD e que reforçaram os princípios gerais de atuação e deveres da GS1 Portugal e dos seus colaboradores no que diz respeito ao cumprimento das disposições legais em vigor ao abrigo do RGPD.

Assim, foi definido e aprovado o “Procedimento de Gestão de Consentimento e Contactos” e formada toda a equipa quanto às ações necessárias, a adotar por cada um, para salvaguardar o cumprimento do previsto no procedimento aprovado.



## Regime Geral de Prevenção da Corrupção

Na sequência da adoção pela GS1 Portugal, em dezembro de 2022, do Plano de Prevenção de Riscos de Corrupção e Infrações Conexas, a GS1 Portugal promoveu uma ação de formação para toda a equipa, em maio de 2023, sobre as disposições previstas neste Plano de Prevenção, complementado por um Guia Formativo do Regime Geral de Prevenção da Corrupção desenvolvido para o efeito.

Nessa sessão formativa, foram expostas as previsões de prevenção dos riscos de corrupção já vigentes no Código de Conduta Interno, a que todos os colaboradores têm acesso no processo de admissão e integração na organização. Foi também enunciada a forma como essas disposições são complementadas pelo Plano de Prevenção de Riscos de Corrupção e Infrações Conexas. Nessa sessão, destacou-se também que, para um mais fácil acesso e compreensão dos termos, definições e práticas a que se aplica o Plano de Prevenção de Riscos de

Corrupção e Infrações Conexas, foi elaborado o Guia Formativo apresentado na sessão de esclarecimento em que toda a equipa participou. Os documentos de suporte foram partilhados com toda a equipa na sequência da ação formativa.

## Certificação ISO 9001:2015

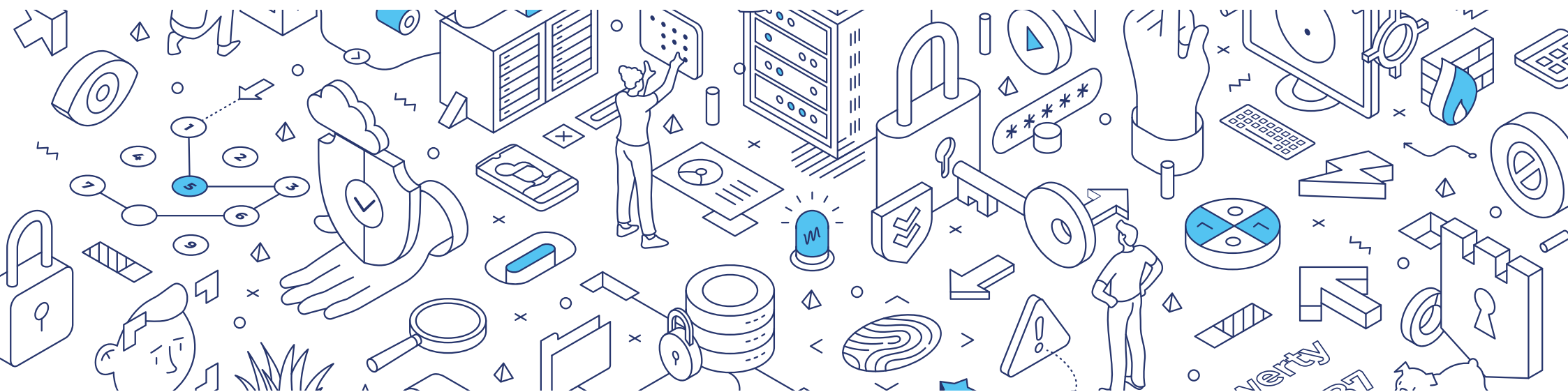
Um ano após a obtenção da certificação pela ISO 9001:2015, a GS1 Portugal volta a ser reconhecida pelos seus processos de gestão de qualidade. A auditoria decorreu em setembro de 2023 e veio reforçar o reconhecimento, nacional e internacional, da qualidade das boas práticas de gestão e relacionamento entre clientes e fornecedores na GS1 Portugal.

Esta certificação da NP ISO 9001:2015 decorreu no âmbito da segunda auditoria de acompanhamento e comprova a conceção, implementação e manutenção do sistema de gestão de acordo com os requisitos da Norma de referência. A conclusão, com sucesso,

demonstrou assim a aptidão para o cumprimento dos requisitos aplicáveis.

A Certificação é aplicável a todas as atividades desenvolvidas pela GS1 Portugal no âmbito das atividades de Admissão, Apoio, Demissão e Gestão dos Associados, Qualidade & Compliance, Serviços Digitais. Para além destas atividades refere-se também à prestação de serviços de Formação GS1, Consultoria GS1, Estudos de Níveis de Serviço e Relações Corporativas e Eventos.

A constante identificação dos pontos fortes e fracos do Sistema de Gestão da Qualidade da Organização através da identificação clara das partes interessadas, definição de objetivos e indicadores, visa melhorar a eficiência e eficácia do sistema. Desta forma, a GS1 Portugal continuará a trabalhar no sentido de manter esta Certificação ISO 9001 como um exemplo de Gestão da Qualidade da Organização. O Certificado renovado em 2023 encontra-se válido até 20 de setembro de 2024.



# 6. Reuniões Órgãos Sociais



## 6.1. Reuniões de Direção

A GS1 Portugal realizou, em 2023, cinco Reuniões de Direção, ao longo do ano: 8 de fevereiro, 28 de março, 3 de maio, 17 de julho e 8 de novembro, esta última na Quinta do Seixo (Douro) por cortesia da Sogrape.

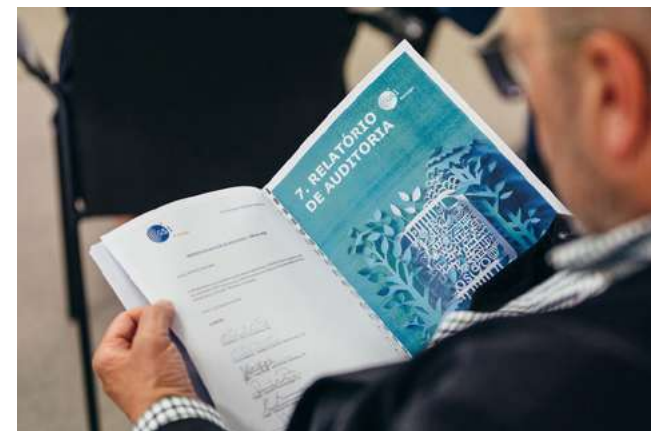


## 6.2. Reuniões do Conselho Fiscal

O Conselho Fiscal realizou duas reuniões, a 2 de março e 6 de setembro.

## 6.3. Reuniões da Assembleia Geral

A Assembleia Geral reuniu a 28 de março de 2023.



# 7. Facts & figures



## Segmentação do número total de associados por setor de atividade

PERCENTAGEM DE SETOR DE NEGÓCIO		
NÚMERO TOTAL DE EMPRESAS ASSOCIADAS POR SETOR DE ATIVIDADE		
FMCG - Alimentação	1343	14,4%
Alimentação, Bebidas e Tabaco (especializado)	1338	14,4%
Fornecedores e Produtores de Matéria-Prima	1086	11,7%
Especializado Não Alimentar	893	9,6%
FMCG - Bebidas	736	7,9%
Não Alimentar - Outro Produtos Não Alimentares	692	7,4%
Outros	379	4,1%
Não Especializado	301	3,2%
Não Alimentar - Vestuário e Calçado	232	2,5%
Outros - Não Especializados	226	2,4%
Pharma	194	2,1%
FMCG - Frescos	190	2,0%
Não Alimentar - Têxteis	141	1,5%
Serviços de Alimentação	139	1,5%
Outros - Saúde	126	1,4%
Estrangeiro	121	1,3%
FMCG - Higiene Pessoal e Produtos Limpeza Doméstica	99	1,1%
Não Alimentar - Equipamento Elétrico	89	1,0%
Alimentação e Bebidas - predominante (não especializado)	88	0,9%
Não Alimentar - Produtos Químicos	83	0,9%
Grossista em regime de fee/contrato	78	0,8%
Medical Devices	75	0,8%
Turismo	68	0,7%
Automóvel: Motores de Veículos, Reboques e Semi-Reboques	61	0,7%
Consultoria Empresarial	59	0,6%
Transportes & Logística	57	0,6%
Construção	55	0,6%
Vestuário e Calçado	47	0,5%

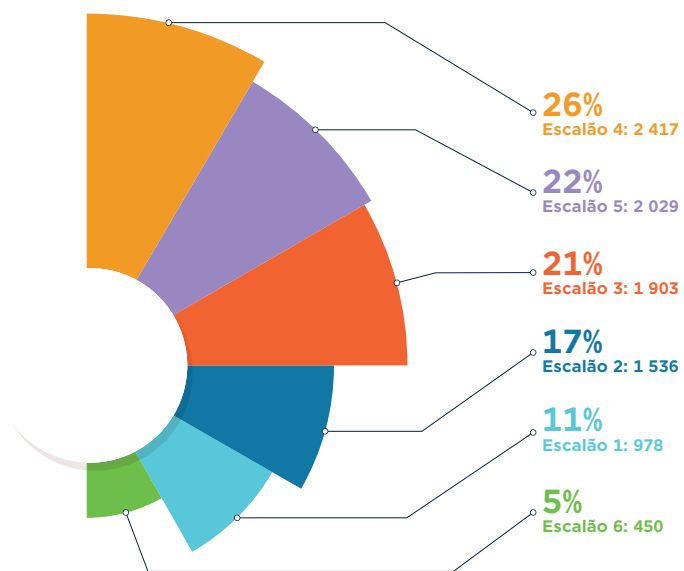
PERCENTAGEM DE SETOR DE NEGÓCIO		
NÚMERO TOTAL DE EMPRESAS ASSOCIADAS POR SETOR DE ATIVIDADE		
Sistemas Informáticos e Consultoria	40	0,4%
Mobiliário	35	0,4%
Não Alimentar - Mobiliário	31	0,3%
Associações	24	0,3%
Cosmética e Perfumes	22	0,2%
DIY	21	0,2%
Banca e Finanças	18	0,2%
Equipamento Desportivo	16	0,2%
Eletrónica de Consumo	14	0,2%
Outros Equipamentos de Transporte	14	0,2%
Educação	11	0,1%
Não Alimentar - Eletrónica de Consumo	9	0,1%
Saúde	9	0,1%
Não Alimentar - Produtos Desportivos	7	0,1%
Entidades Governamentais	6	0,1%
Livros, Jornais, Vídeo, Música	6	0,1%
Elétricos Domésticos	5	0,1%
Não Alimentar - Brinquedos e Jogos	5	0,1%
Têxtil	5	0,1%
Farmácia	4	0,0%
Brinquedos e Jogos	3	0,0%
Outros	3	0,0%
Tabaco	3	0,0%
Não Alimentar - Ótica Médica / Equipamentos	2	0,0%
Não Alimentar - Produtos Farmacêuticos	2	0,0%
Defesa	1	0,0%
Sem informação	1	0,0%
<b>TOTAL ASSOCIADOS</b>	<b>9313</b>	

## Segmentação do número total de associados por tipo de negócio

CONTAGEM DE TIPO DE NEGÓCIO		
NÚMERO TOTAL DE ASSOCIADOS POR TIPO DE NEGÓCIO		
Fabricantes	3664	39,3%
Grossistas	2467	26,5%
Fornecedores e Produtores de Matéria-Prima	1086	11,7%
Retailistas	635	6,8%
Saúde	404	4,3%
Outros	379	4,1%
Turismo e Alimentação	210	2,3%
Indústrias Técnicas	131	1,4%
Estrangeiro	121	1,3%
Parceiros Tecnológicos	99	1,1%
Transportes & Logística	57	0,6%
Associações	24	0,3%
Banca e Finanças	18	0,2%
Educação	11	0,1%
Entidades Governamentais	6	0,1%
Sem informação	1	0,0%
<b>TOTAL ASSOCIADOS</b>	<b>9313</b>	

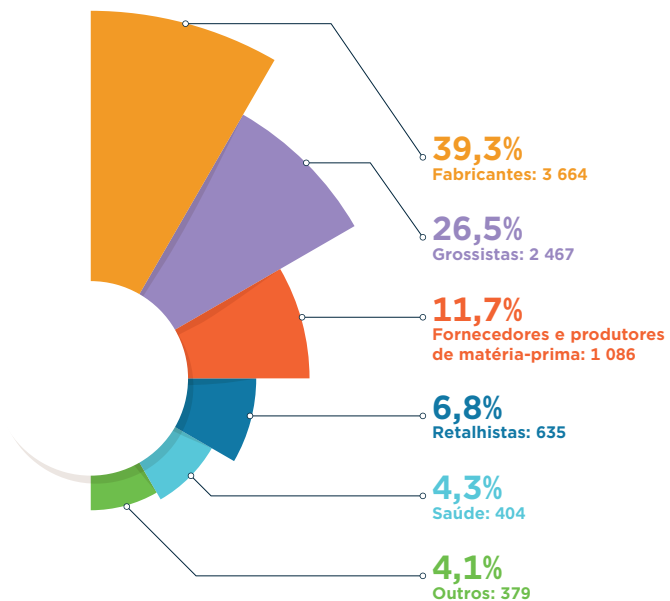
## Segmentação do número total de associados da GS1 Portugal por volume de faturação

DISTRIBUIÇÃO DO TOTAL DE ASSOCIADOS POR VOLUME DE FATURAÇÃO

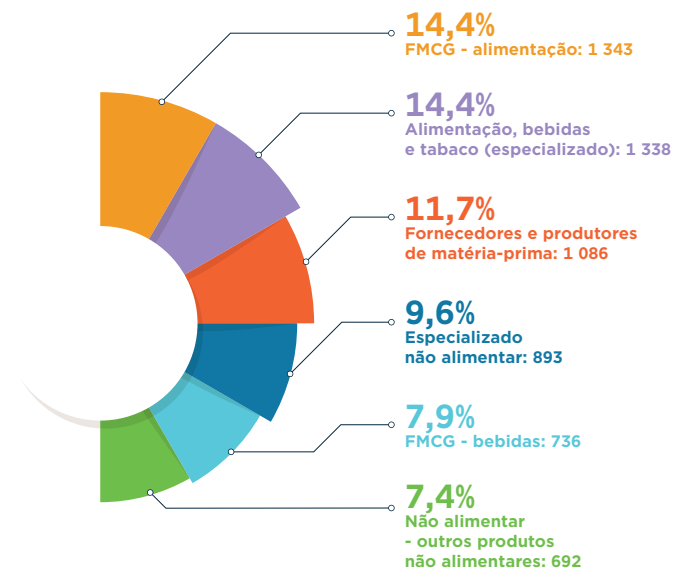


Total de associados: 9313

TOP 6 DE ASSOCIADOS POR TIPO DE NEGÓCIO



TOP 6 DE ASSOCIADOS POR SETOR



## Distribuição Geográfica dos associados da GS1 Portugal

### TOTAL DE EMPRESAS ASSOCIADAS NO TERRITÓRIO NACIONAL POR DISTRITO, ILHAS E NO ESTRANGEIRO

Lisboa	2 101	22,6%
Porto	1 360	14,6%
Braga	697	7,5%
Aveiro	681	7,3%
Leiria	517	5,6%
Sem informação	424	4,6%
Santarém	407	4,4%
Setúbal	389	4,2%
Viseu	340	3,7%
Coimbra	284	3,0%
Évora	243	2,6%
Faro	232	2,5%
Vila Real	232	2,5%
Beja	207	2,2%
Guarda	169	1,8%
Castelo Branco	155	1,7%
Bragança	149	1,6%
Viana do Castelo	149	1,6%
Portalegre	138	1,5%
Estrangeiro	122	1,3%
Ilha da Madeira	116	1,2%
Ilha de São Miguel	107	1,1%
Ilha Terceira	46	0,5%
Ilha do Pico	24	0,3%
Ilha do Faial	9	0,1%
Ilha de São Jorge	6	0,1%
Ilha da Graciosa	4	0,0%
Ilha de Santa Maria	4	0,0%
Ilha do Corvo	1	0,0%
<b>TOTAL ASSOCIADOS</b>	<b>9 313</b>	<b>100,0%</b>

### TOTAL DE EMPRESAS ASSOCIADAS NO ESTRANGEIRO

Angola	96
Cabo Verde	15
Espanha	2
França	1
Holanda	2
Mauritânia	1
Moçambique	3
Portugal	9 191
São Tomé e Príncipe	2
<b>TOTAL</b>	<b>9 313</b>

# Anexo



# Novos Associados 2023

Em 2023, a GS1 Portugal  
deu as boas-vindas aos seguintes  
novos associados:

2 BE FRESH - TRANSFORMAÇÃO PRODUTOS  
ALIMENTARES, LDA

2BSTYLE, LDA

2RF, LDA

3140 - COMÉRCIO E SERVIÇOS, LDA

3JCL - ECOMMERCE SOLUTIONS, LDA.

3MT REPRESENTAÇÕES, UNIPessoal, LDA

A PEQUENA CONFEITEIRA, LDA

A. RIBEIRO DA SILVA & RIBEIRO, SA

A.J.M. - FABRICO E COMERCIALIZAÇÃO DE  
CALÇADO, LDA

A.PEREIRA DA SILVA, LDA

ABEL PINHO, LDA

ABÍLIO RODRIGUES PEIXOTO & FILHOS, S.A.

ABREU E PEDRA - HIGIENE E BEM ESTAR, LDA

ABSOLUTLAND - COMERCIALIZAÇÃO DE  
PRODUTOS ALIMENTARES, LDA

AC - ESTRADA HORTOFRUTÍCOLAS, UNIPessoal,  
LDA

ACORDO HERÓICO, UNIPessoal, LDA

ACQUA FOX - INNOVATION & ENGINEERING  
SOLUTIONS, LDA

ACTIF AGE, LDA

ACTUASYS, LDA

ADMIRAVEL ROTINA, LDA.

ADNFLORESTAL, LDA

AFRIJOR - EXPORTAÇÃO E IMPORTAÇÃO LDA

AGON PHARMA, LDA

AGRIBAR WINE - PRODUÇÃO E  
COMERCIALIZAÇÃO DE UVAS E VINHOS, LDA

AGRO-OVO - DISTRIBUIÇÃO DE PRODUTOS  
ALIMENTARES, LDA

AGROPALHEIRO - PRODUÇÕES AGRÍCOLAS, LDA

AJF SELECTED WINES, LDA.

AKUREY - PRODUTOS FARMACÊUTICOS, LDA

ALBUQUERQUE & ALBUQUERQUE AVIÁRIOS, LDA

ALCANÁTER, LDA

ALEO COSMÉTICA, LDA

ALEXANDRO PASQUALOTTO SOCIEDADE  
UNIPessoal LDA

ALFABETO PADRÃO, LDA

ALIESTRE VINEYARDS, LDA

ALIMENTRING - ALIMENTAÇÃO E CATERING,  
UNIPessoal, LDA

ALOECENTA - PRODUTOS NATURAIS, LDA

ALVAMINHO - PRODUÇÃO E COMERCIALIZAÇÃO  
DE BEBIDAS E PRODUTOS ALIMENTARES, LDA

AMATOSOLIVEIRA, LDA

AMAZING GLAMPING, LDA

ANDRÉ DIAS DE LIMA ANTUNES UNIPessoal LDA

ÂNGELO COIMBRA, S.A.

ANGELO SANTOS COSTA UNIPessoal LDA

ANGOLAVES - EMPREENDIMENTOS AVÍCOLAS E  
AGROPECUÁRIOS, LDA

ANTÓNIO ABÍLIO RIBEIRO DE CARVALHO

ANTÓNIO EZEQUIEL, LDA

ANTÓNIO GONÇALO MOREIRA DE MAGALHÃES  
PINHEIRO

ANTÓNIO LOURENÇO LIMA MESTRE

AODACI, LDA

APOLO & ALVES, LDA

AQ CREATIONS & CO., LDA

ARCHITOYS, LDA

ARGUMENTO SUCULENTO - PRODUÇÃO DE  
COGUMELOS, LDA

AROUND DETAILS - UNIPessoal LDA

ASPAS DIDÁTICAS, UNIPessoal, LDA

ASYA INTERNACIONAL TABACCO, LIMITADA

ATELIER DOCE & SAUDÁVEL, LDA

ATLANTICWOOD, UNIPessoal, LDA

AURACORK - AUGUSTO OLIVEIRA PAIS &  
COMPANHIA, LDA

AUTÊNTICO E FUNDAMENTAL, UNIPessoal, LDA

AVIAVA, LDA

BAG PILLOW LDA

BAKERY HERITAGE, UNIPessoal, LDA  
 BARCELBAL - BALANÇAS E BÁSCULAS, LDA  
 BBGOURMET II - FOOD SERVICES, LDA  
 BEIRAFOOD, UNIPessoal, LDA  
 BELGRANI, LDA  
 BENEDITA FORMOSINHO, UNIPessoal, LDA  
 BETHMANN & PLESSMANN AGRICULTURA, LDA.  
 BINDOMATIC PORTUGAL - PRODUTOS DE ESCRITÓRIO, UNIPessoal, LDA  
 BIOCINDEX, UNIPessoal, LDA  
 BIOHOT - COMÉRCIO DE BIOCOMBUSTÍVEIS SÓLIDOS E SOLVIS PORTUGAL, LDA  
 BIVALMAR - ORGANIZAÇÃO DE PRODUTORES, CRL  
 BKPL - COMERCIO E LOGISTICA LDA  
 BNL, LDA  
 BOGAWINES - EXPLORAÇÃO AGRÍCOLA E VINÍCOLA, S.A.  
 BOOTANI UNIPessoal LDA  
 BORJA LOPEZ, LDA  
 BRACCIO DESTRO, LDA  
 BRAMP - METAIS E POLÍMEROS DE BRAGA, LDA  
 BRANDS VILLAGE, LDA  
 BROMELI, UNIPessoal LDA  
 BROWNBERRY, UNIPessoal, LDA  
 BRUNO DE ALMEIDA DIAS  
 BRUNO RIBEIRO & EUGÉNIO DE SOUSA, LDA  
 BUGALHA, LDA  
 CAFÉS NOVA CAFETEIRA ,LDA  
 CALÇADO EUROVILDE-DE PEREIRA & IRMÃOS, LDA  
 CALHEIROS EMBALAGENS, S.A.  
 CÁLICE DE MEL, UNIPessoal, LDA  
 CÂMARA DE COMÉRCIO E INDÚSTRIA LUSO ESPANHOLA  
 CAMPIFARMA, LDA  
 CAMPOMO GMBH & COMANDITA  
 CANNBLISS, UNIPessoal, LDA  
 CARLA JOSE BAIÃO GALINHA  
 CARLOS MARTINS MIRANDA, UNIPessoal, LDA  
 CARTONAGENS VILA VERDE,LDA  
 CASA AGRÍCOLA PEREIRA GONÇALVES, LDA  
 CASA DA ESTRELA LOPES, LDA  
 CASA DAS SOBREMESAS SALÉE SUCRÉE LDA  
 CASA JOSÉ LUÍS PEDRO, UNIPessoal, LDA  
 CASA REBELO AFONSO, UNIPessoal, LDA  
 CASA TRÉVIDIC, LDA  
 CAS'AMARO, LDA  
 CASAS DA ASSUREIRA, LDA  
 CAVALLO DI BATTAGLIA LDA  
 CENTRO HOSPITALAR DE LISBOA OCIDENTAL, E.P.E.  
 CENTRO HOSPITALAR DE VILA NOVA DE GAIA/ ESPINHO, E.P.E.  
 CENTROCOR - COMÉRCIO DE TINTAS E FERRAMENTAS, LDA  
 CERESMERKUR GMBH & COMANDITA  
 CERVEJA POBEIRAORIGINAL, LDA  
 CESPU DIAGNÓSTICO, S.A.  
 CHEWIEC, LDA  
 CHIADO STUDIO - CABELEIREIROS, LDA  
 CLEANING SHOW LDA  
 CLEVER HOUSE - SISTEMAS INTELIGENTES, LDA  
 CLIMASUN - AR CONDICIONADO E REFRIGERAÇÃO LDA  
 CLINKSTORE, UNIPessoal, LDA  
 COMEAL - COMÉRCIO DE EQUIPAMENTOS INDUSTRIAIS, LDA  
 COMPANHIA DAS QUINTAS SAQRC - BORLIDO, S.A.  
 CONFEÇÕES TÊXTEIS E PRODUÇÕES ARTIGO ZERO, LDA  
 CONQUISTA GENIAL, LDA  
 CONSERMAR - PRODUTOS ALIMENTARES, LDA  
 COOPERATIVA ELECTRICA VALE D`ESTE - CRL.  
 COPAM, COMPANHIA PORTUGUESA DOS AMIDOS, SA  
 CORAGEM INFINITA INVEST, UNIPessoal LDA  
 CORDEIRO'S VALLEY - SOCIEDADE AGRÍCOLA, LDA  
 CORRENTE SOALHEIRA, LDA  
 COSTA GUERREIRO, LDA  
 COUGH MONITORING MEDICAL SOLUTIONS, S. A.

COVITRIPAS, LDA	DIETADVANCE, UNIPESSOAL LDA	EQUILÍBRIO POSITIVO LDA
CR DESTILLERY, UNIPESSOAL, LDA	DIGITAL DEVOTION, LDA	ESMALTICER - ESMALTES CERAMICOS LDA
CRIAÇÕES VIRGÍNIA - INDÚSTRIA DE BORDADOS, UNIPESSOAL, LDA	DIONISIO EUSEBIO ZINA GABRIEL	ESPAÇO AGRÍCOLA, LDA
CRISTINA MARIA ALMEIDA LEAL	DISEÑO Y MANTENIMIENTO DE PLANTAS FRIGORIFICAS S.L. - SUCURSAL EM PORTUGAL	ESPAÇOMARAVILHA, LDA
CRITERIO NUTRITIVO PRE-MISTURAS UNIPESSOAL LDA	DOIS SEIS UM, LDA	ESSENTIA WATER, LDA
CRS WINE & TOURISM COMPANY, LDA	DOMINGOS DINIZ & FILHOS, LDA	ETIPRINT - INDÚSTRIA E COMÉRCIO DE ETIQUETAS, UNIPESSOAL, LDA
CURIOUS GOBLIN, UNIPESSOAL, LDA	DOMINGUES & BESSADA - WINES, LDA	EURO BOWS, UNIPESSOAL LDA
CURVAS PA, LDA	DUMICOR UNIPESSOAL, LDA	EUROBANAN PORTUGAL, UNIPESSOAL, LDA
CUTELARIA JDC, LDA	DYSON PORTUGAL UNIPESSOAL LDA	EUROPA MID UNION, UNIPESSOAL LDA
DAILYPROVIDER, UNIPESSOAL, LDA	ECO DESEMBARAÇADO, UNIPESSOAL, LDA	EUROSAFE - MANUFACTURING OF MILITARY & SAFETY UNIFORMS, UNIPESSOAL, LDA
DANIFER - HIGIENE INDUSTRIAL, LDA	ECO PINE - UNIPESSOAL, LDA	EUSÉBIO RIBEIRO & COSTA, LDA
DEAR BUTTONS LDA	EDITE DUARTE CORVELO ALEXANDRE ALVES, UNIPESSOAL, LDA	EVENTLINE, LDA
DECATILUM - COMÉRCIO DE ARTIGOS DE ILUMINAÇÃO, UNIPESSOAL, LDA	EITI PORTUGAL - EXPORTAÇÃO E IMPORTAÇÃO, LDA	EXELNUT, LDA
DEFYPYERY CONSULTING, UNIPESSOAL, LDA	ELECTRO LEVERENSE - MATERIAL ELÉCTRICO, LDA.	EXPRESSÃO FRUTÍFERA - IMPORTAÇÃO E EXPORTAÇÃO, UNIPESSOAL, LDA
DELANDE, UNIPESSOAL, LDA	ELEMENTO D´ EXCELÊNCIA LDA.	EXUBERNUMBER, UNIPESSOAL, LDA
DELTA AÇORES UNIPESSOAL, LDA	ELFVERSON PORTUGAL SA	FAB GREEN TEXTILES, LDA
DEMODOURO, LDA	ELITE FLORES - IMPORT EXPORT, LDA	FÁBRICA DE LICORES E XAROPES ERBEL, LDA
DENISE FERRANDINI RAMIRES	ELLIPTICSTOCK SOLUTIONS, UNIPESSOAL, LDA	FAMOUS COTTAGE, UNIPESSOAL, LDA
DEPURAFOZ - DEPURADORA DA FIGUEIRA DA FOZ, LDA	ELMAFE - ESTRUTURAS E ANTENAS, UNIPESSOAL, LDA	FARBIO - PRODUTOS FARMACÊUTICOS UNIPESSOAL, LDA
DESAFIO DESCONTRAIDO LDA	EMANUEL BÁRTOLO, LDA	FASHION BABY, LDA
DESTILDOURO - DESTILAÇÕES DO DOURO, S.A.	ENCANTOS DA QUINTA - SOCIEDADE AGRÍCOLA, LDA	FASTIGIO MACELLO LDA
DETALHES FESTIVOS, UNIPESSOAL, LDA	ENCOSTA DA FORNALHA, LDA	FASTILLUSION, LDA
DIESEL IBERIA, S.A. - SUCURSAL EM PORTUGAL		FAUSTO FERREIRA LISBOA

FEMAR, UNIPessoal, LDA	FUN E FITNESS - COMÉRCIO DE ARTIGOS DESPORTIVOS, UNIPessoal, LDA	UNIPessoal, LDA
FENACERCI - FEDERAÇÃO NACIONAL DE COOPERATIVAS DE SOLIDARIEDADE SOCIAL, F.C.R.L.	FUNNYSLEEP, LDA	GRÜNENTHAL, S.A.
FERMENTARTE LDA	GADELHO DE CASTRO, S.A.	GSNM, UNIPessoal, LDA
FERPLAY - FÁBRICA DE PORTÕES, LDA	GAFFASHION - COMÉRCIO DE ACESSÓRIOS DE MODA, LDA	GUERNER & IRMÃOS, S.A.
FERRAO & GUERRA, LDA	GARRAFEIRA SOARES - COMÉRCIO DE BEBIDAS, S.A.	GUERREIRO & SILVEIRA, LDA
FESEL (F.SEQUEIRA) - EQUIPAMENTOS INDUSTRIAIS, LDA	GEMIA GROUP - GESTÃO DE EMPREENDIMENTOS INDUSTRIAIS, LDA	GWP - IBÉRICA WOOD PRODUCTS, LDA
FINALMENTE DOURADO, UNIPessoal, LDA	GENEROSA - COMÉRCIO E SERVIÇOS, LDA	H.E.S-GIL COMÉRCIO E PRESTAÇÃO DE SERVIÇOS SU LDA
FIRMA, VITICULTORES & VINICULTORES	GENIALEMOÇÃO, LDA	HANDEL, LDA
FITECOM - COMERCIALIZAÇÃO E INDUSTRIALIZAÇÃO TÊXTIL, S.A.	GENNARO & PARCELA, LDA	HANKEN ACTIVE, LDA
FLOR DE LIS SKINCARE, LDA	GENTLE WINDOW 2 - SOCIEDADE AGRÍCOLA, LDA	HB - AGROENERGIA, LDA
FOLHAS D`RIGOR, UNIPessoal, LDA	GESTALMEIDINHA - CONSULTADORIA, COMÉRCIO, FORMAÇÃO, ACTIVIDADES AGRÍCOLAS, TURISMO E ORGANIZAÇÃO DE EVENTOS, LDA	HELENA CRISTINA DE SÁ SOUSA E CASTRO
FORTEM GLOBAL, LDA	GHP360, LDA	HERDADE DE MONCORVO, LDA
FRAGRÂNCIA D'AZUL, LDA	GLAMMIFIRE, LDA	HERDADE DO MONTE BRANCO, LDA
FRENETIKMOVE, LDA	GLOBTEK - COMERCIAL SOLUTIONS, LDA	HERMASTER, S.A.
FRESCURÀVISTA LDA	GOGLOBAL, LDA	HERWINNER, S.A.
FRESH IN, LDA	GOLD FARMA - COMÉRCIO DE PRODUTOS FARMACÊUTICOS, LDA	HIGHCOMET, LDA
FRESHPIRITUAL, LDA	GOOD DRINKS WINE AND SPIRITS - COMERCIO E INDUSTRIA, LDA	HIPERFILME - COMÉRCIO, IMPORTAÇÃO E EXPORTAÇÃO DE MATERIAL FOTOGRÁFICO, LDA
FRIMARC - INDÚSTRIA E COMÉRCIO, S.A.	GRACIELA MONIZ FERNANDES	HIPERFRANGO - DISTRIBUIÇÃO DE PRODUTOS ALIMENTARES, LDA
FRUTALVOR, S.A.	GRAZICAR - COMÉRCIO E INDÚSTRIA DE CARNES, S.A.	HONEYBEE, LDA
FRUTAS FERREIRA - COMÉRCIO DE FRUTAS E HORTÍCOLAS, LDA	GREATPROBABILITIES, LDA	HORIZONTE ILIMITADO, S.A.
FRUTÍCOLA DO VALE DO SÃO FRANCISCO, UNIPessoal, LDA	GROP - GELADO RETAIL OPERATION PORTUGAL,	HUGO JOÃO RODRIGUES RAMOS
FUMEIRO DA ILHA, UNIPessoal, LDA		HUNTER DOUGLAS PORTUGAL, S.A.
		IBER GLÓRIA II - COMÉRCIO ULTRACONGELADOS, LDA
		IDÁLIO DE OLIVEIRA ESTANISLAU

IDENTISOFT - SISTEMAS DE IDENTIFICAÇÃO, LDA  
IEME - INDÚSTRIA ELECTROMECHANICA DE MOTORES, LDA  
IETC - INNOVATION EUROTECHNOCOM, S.A.  
IGUARIAS GLAMOROSAS, LDA  
IHCARE - INNOVATION HOSPITAL CARE, LDA  
IMK BUSINESS, UNIPessoal, LDA  
IN BARK SOLUTIONS, S.A.  
INCOMCAR - INDUSTRIA DE COMPONENTES PARA CARROÇARIAS AUTO, LDA  
INÊS FRANCO, UNIPessoal, LDA  
INÊS SANTOS SILVA GUERREIRO  
INTEROPTICUSS, UNIPessoal, LDA  
IPMFCL, UNIPessoal, LDA  
IRMÃOS MELO, LDA  
IRMÃOS MOREIRAS, S.A.  
IRMÃOS SOUSA - MOAGEM, LDA  
ISSAFOOD, LDA  
IVD - HEALTH PLASTIC INNOVATION, LDA  
J.GONÇALVES, LDA  
JOANA PIMENTEL PINHEIRO  
JOÃO ANTÓNIO GUEDES RIBEIRO  
JOÃO JACINTO TOMÉ, S.A.  
JOÃO JORGE CARDOSO VILAÇA  
JOÃO JOSÉ VAZ DE AZEVEDO ALEXANDRE AGUIAR  
JOÃO PAULO NARCISO FARROBILHA

JOÃO PEDRO DE MATOS CALDEIRA  
JOÃO PEDRO VELOSO MARTINS  
JOAQUIM ANTÓNIO ARRENEGADO HENRIQUES  
JOAQUIM ANTONIO SERRACHINO PEREIRA  
JOEL FILIPE SOUSA COELHO  
JORGE CASEIRO - COMÉRCIO DE PRODUTOS ALIMENTARES LDA  
JOSÉ ANTÓNIO GUIMARÃES PEIXOTO  
JOSÉ CARLOS BRITOS SITIMA  
JOSÉ FÁBIO DOS SANTOS  
JOSÉ JOAQUIM RODRIGUES  
JOSÉ MÁRCIO RODRIGUES DE NÓBREGA, UNIPessoal, LDA  
JOSE PAULO ESCOVAL DA CRUZ  
JOSÉ RIJO - CONSULTADORIA DE COMÉRCIO EXTERNO, LDA  
JOVILUC, LDA  
KAISO COMPANY, UNIPessoal, LDA  
KEEPITNATURAL PORTUGAL, LDA  
KIND - PERFIS E DERIVADOS, S.A.  
KINDWEAR, UNIPessoal, LDA  
KLEED LOUNGEWEAR, UNIPessoal, LDA  
KROWNFIT UNIPessoal LDA.  
KRUGER FRANCE AS  
LABOTANIC - LABORATÓRIO DE PRODUTOS FARMACÊUTICOS E NUTRACÊUTICOS, LDA  
LACRIMA - ACTIVIDADES HOTELEIRAS, LDA  
LANDRATECH, LDA

LATINO CONFECÇÕES, LDA  
LAVI DISPOSITIVOS MÉDICOS, UNIPessoal, LDA  
LIDERANÇA COLORIDA, LDA  
LILIAN NOGUEIRA QUINTAS PEREIRA  
LILIANA MARQUES & MORGADO, LDA  
LOBO, ALVES, AMARAL - SILOAL, S.A.  
LOOP PURSUIT, LDA  
LUCKY ATOM, UNIPessoal, LDA  
LUCRO EXPONENCIAL, UNIPessoal, LDA  
LUÍS & DAIANI - PRODUÇÃO E COMERCIALIZAÇÃO DE PEQUENOS FRUTOS, LDA  
LUÍS CARLOS FERNANDES MOREIRA  
LUÍS CARLOS PRAZERES DE SOUSA  
LUÍS FILIPE BRANDÃO DOS SANTOS SILVA - SL2  
LUÍSA CARLOTA ABRANCHES DO CANTO MONIZ  
LUPULO LUSA - COMÉRCIO DE BEBIDAS, UNIPessoal, LDA  
LUSOLÁXIA, UNIPessoal, LDA  
LUSOMOTOS - VEÍCULOS E ACESSÓRIOS, S.A.  
M.A.J.A. SOLUÇÕES FLORESTAIS, LDA  
MAD BREWERS SOCIETY, LDA  
MAFIPRO, LDA  
MAGNOLIVICTORY, LDA  
MAISFORTE - COMÉRCIO, IMPORTAÇÃO E EXPORTAÇÃO DE MÁQUINAS E FERRAMENTAS, LDA  
MAISON D'URSEL AGRO TURISMO, LDA  
MAIVELAS II, UNIPessoal, LDA

MAJOVI REAL ESTATE AND PROPERTY MANAGEMENT, LDA.  
MANJERICO FIDALGO, UNIPessoal LDA.  
MANOPH - LABORATÓRIO DE ENDOSCOPIA E MOTILIDADE DIGESTIVA, LDA  
MANUEL FERNANDO MOREIRA FERREIRA  
MANUEL PEDRO GUIMARÃES PEIXOTO  
MANUFACTURAS AEME, LDA.  
MARCO GOMES FERREIRA, UNIPessoal, LDA  
MARCO JORGE FRANCISCO DE OLIVEIRA  
MARCO PAULO RIBEIRO DE SOUSA  
MARCUS CESAR WANDERLEY FERREIRA  
MARGAVAL VINHOS, UNIPessoal LDA  
MARIA CLARA FRANCO PRATAS DA SILVA  
MARIA IRENE PINTO MONTEIRO DA COSTA  
MÁRIO PERPÉTUO - PRODUTOR HORTÍCULA, UNIPessoal, LDA  
MARISA ISABEL LOPES FREDERICO  
MARQUES & PAULINO, LDA  
MARQUES BRITAS, S.A.  
MARQUES S.A  
MARSIL - ARTES GRÁFICAS, LDA  
MASTBOUT - CONSULTORIA DE NEGÓCIOS E GESTÃO, S.A.  
MASTERPRODIGIO - UNIPessoal LDA.  
MATÉRIA, SOCIEDADE UNIPessoal, LDA  
MAX-10, S.A.  
MÁXIMA PERFORMANCE 21 - ARTIGOS DE

DESPORTO, LDA  
MEDEIROS & LOURO, LDA  
MEDSKY - SOLUÇÕES MÉDICAS E CONSULTADORIA, LDA  
MENODICIOTTO PORTOGALLO, LDA  
MENTOR COMPANY LDA  
MEZZOMETRO II - MICROCIMENTO CONSTRUÇÃO CIVIL, LDA  
MHS - MÁRIO HENRIQUES & SOUSA, LDA  
MICRO CONTROLE - AUTOMAÇÃO ELECTRÓNICA, LDA.  
MIGUEL ALEXANDRE GOUVEIA CARDOSO  
MIGUEL CARLOS GUIMARÃES SILVA LEMOS  
MMC COMPANY, LDA  
MOA SUSTAINABLE PRODUCTS CORP, LDA  
MODULAQUADRO - QUADROS ELÉCTRICOS, LDA  
MOINHO DA CERVEJA, LDA  
MOISÉS RODRIGUES CARPINTEIRO  
MOLÉCULA TURBULENTA, UNIPessoal, LDA  
MONDEGOS GREEN COMPANY, LDA  
MONTE DO VALE DA BICA, LDA  
MONTPROD, UNIPessoal, LDA  
MOREIRA & MARCELLO LDA  
MPGLOBAL, LDA  
MPP WINE & SPIRITS, LDA  
MSH IMPORT E EXPORT, UNIPessoal LDA  
MULTI4YOU, UNIPessoal, LDA

MULTILABS, LDA  
MYSTERY MERIDIAN, LDA  
NARIZ VERMELHO - ASSOCIAÇÃO DE APOIO A CRIANÇA  
NARIZINHOS, LDA  
NATIVO COMPANHIA AGRÍCOLA, LDA  
NATURE FAITH, LDA  
NATURILHAS - AZORES ISLANDS PURE BEVERAGE, UNIPessoal, LDA  
NAVIGATOR BRANDS, S.A.  
NBX - ECOMMERCE, LDA  
NEUROINOVA, LDA  
NEW BATH, LDA  
NIMERVIMA, LDA  
NUADA, LDA  
NUNO FILIPE CARVALHO BELO  
NUNO FILIPE SANTOS PEIXOTO  
NUNO JORGE ROSINHA COELHO  
O TALHO DO SAPATINHO, LDA  
OBLEIAS, LDA  
ODE VINTAGES, S.A.  
OLENA STARODUBETS FERREIRA  
OLGA DE JESUS CABRINHAS VINTEM  
OLICARGO, S.A.  
OLINDA PEREIRA DA SILVA TEIXEIRA  
OLIVEIRA LOVERS, LDA  
ONDAS FLUTUANTES, LDA

ONEREPAIR - MOBILE PHONE REPAIR, LDA  
 ONLIFARMA, UNIPESSOAL, LDA  
 ONLY WISHES LDA  
 ORO AGRI EUROPE, S.A.  
 OS MANESCAS - PRODUÇÃO HORTÍCOLA, LDA  
 OSTEOTECH - TECNOLOGIA E DESENVOLVIMENTO, LDA.  
 OUTRO CHÃO - AGRICULTURA BIOLÓGICA, LDA  
 PADARIA CANELAS & COELHO, LDA  
 PAFI - PROPRIEDADES E CONSTRUÇÃO, S.A.  
 PÃO FIEL - INDÚSTRIA DE PANIFICAÇÃO, LDA  
 PAPELOJA, UNIPESSOAL, LDA  
 PARCELA SOBERBA, UNIPESSOAL, LDA  
 PAULO ALEXANDRE MONTEIRO PACHECO  
 PAULO JORGE DIAS  
 PAULO JORGE DINIS PIMENTEL  
 PAULO JORGE DIOGO LOURENÇO - PEÇAS E SERVIÇOS, UNIPESSOAL LDA  
 PAULO LIMA, UNIPESSOAL, LDA  
 PEDRO COSTA  
 PEDRO MIGUEL DA SILVA FERREIRA  
 PEDRO MIGUEL NUNES FERREIRA  
 PERIPÉCIA SUBLIME, UNIPESSOAL, LDA  
 PÉTALASBASTIDOR, LDA  
 PETXTORE, LDA  
 PH DISTRIBUIÇÃO DE PLÁSTICOS E UTILIDADES, LDA  
 PHB - ADMINISTRAÇÃO E GESTÃO, S.A.  
 PIRELLI NEUMÁTICOS, S.A. - SUCURSAL  
 PLANETSUMMIT, UNIPESSOAL, LDA  
 PLAT - COMÉRCIO, IMPORTAÇÃO E EXPORTAÇÃO, SOCIEDADE UNIPESSOAL, LDA  
 PÓDIO ABSTRACTO, UNIPESSOAL, LDA  
 POESIA CAMPESTRE LDA  
 POLIBRAS - ABRASIVOS E POLIMENTO, S.A.  
 POLITEJO -INDUSTRIA DE PLASTICOS S.A.  
 POMAR DO ZÊZERE, UNIPESSOAL, LDA  
 PONTAVERDE - SOCIEDADE AGRÍCOLA, LDA  
 PRC CERÂMICA, LDA  
 PREMIUM GOODS, LDA  
 PREMIX ESPECIALIDADES AGRÍCOLAS E PECUÁRIAS LDA.  
 PREPARADOS & INSTANTÂNEOS APPYOGURT, UNIPESSOAL, LDA  
 PROCESSADORA AGROMANED, UNIPESSOAL, LDA  
 PROENOL - INDÚSTRIA BIOTECNOLÓGICA SA  
 PROFITMATRIX, UNIPESSOAL, LDA  
 PROGIENE - PRODUTOS DE HIGIENE E COSMÉTICA, LDA.  
 PRÓXIMO E SELVAGEM, UNIPESSOAL, LDA  
 PT-VOLT-E, LDA  
 PULSE SPORTSWEAR, LDA  
 QUANTUMASTERS, LDA  
 QUEIJARIA ALCINO, LDA  
 QUINTA DA AFRICANA, LDA  
 QUINTA DA CORRIEIRA GRANDE, LDA  
 QUINTA DA PERDONDA - WINE TRADITION, LDA  
 QUINTA DA VENDA DO FORAL, LDA  
 QUINTA DE CEDERMA - SOCIEDADE AGRÍCOLA E TURÍSTICA, LDA.  
 QUINTA DO CÔTTO VINHOS, UNIPESSOAL, LDA  
 QUINTA DO ESPIGUEIRO GRANDE - SOCIEDADE AGRÍCOLA E COMERCIAL, LDA  
 QUINTA DO SAIÃO - SOCIEDADE AGRÍCOLA E COMERCIAL DE VINHOS, LDA  
 QUINTA NOVA - COMÉRCIO DE PRODUTOS PARA ANIMAIS, LDA  
 R C SANCHES II LDA  
 R.P.L.CLIMA - AR CONDICIONADO PARA AUTOMÓVEIS, LDA  
 RAÇÕES ACRAL, LDA  
 RAIZ ONÍRICA, LDA  
 RAQUEL ALEXANDRA DE OLIVEIRA PINTO ABREU  
 RASCUNHO DILIGENTE, LDA  
 RAVASQUEIRA VINHOS, S.A.  
 RBD.APP - ARQUITECTOS, LDA  
 REALGRANO - COMÉRCIO DE CAFÉ, CACAU E ESPECIARIAS, UNIPESSOAL, LDA  
 REBENTOS ESPIRITUOSOS LDA  
 REMOTO - APARELHAGEM ELÉCTRICA, LDA.  
 RESERVINHO, UNIPESSOAL, LDA  
 RH - VENDAS POR CATÁLOGO, LDA  
 RIP SURF - ARTIGOS DE DESPORTO, UNIPESSOAL, LDA

RITA ISABEL DE LIMA ROSA	SEARA NAVEGANTE, UNIPessoal, LDA	SOCIEDADE AGRÍCOLA LOURENTIM E LAMEIRO, LDA.
ROBERTO CARLOS CARDETA	SEARCH4FUN, LDA	SOCOMEIc IBÉRIcA, S.A. - SUCURSAL
ROCHA & GONçALVES - COMÉRCIO DE VERDURAS FRESCAS, LDA	SEGREDOS DA FLORESTA, UNIPessoal, LDA	SOIMPAS - SOCIEDADE INDUSTRIAL DO PASSADOURO, LDA
ROGÉRIO & DANIELA DE OLIVEIRA, LDA	SENSES LINEN, LDA	SOLENE PEDESTAL, LDA
ROSADOSUTIL - COMÉRCIO DE AZEITONA, UNIPessoal, LDA	SENSORETAIL, UNIPessoal, LDA	SOLID SECURITY, LDA
ROVÓ PORTUGAL, UNIPessoal, LDA	SÉRGIO MALHEIRO SANTOS - INVESTIMENTOS, UNIPessoal, LDA	SOLUTIONS4GROWTH, LDA
ROYALBEE - SISTEMAS DE HIGIENE PROFISSIONAL, LDA	SERGIU'S - COMÉRCIO E DISTRIBUIçÃO DE BEBIDAS, LDA	SOMAÍ PHARMACEUTICALS, UNIPessoal, LDA
RR EMBALAGENS - INDÚSTRIA E TRANSFORMAçÃO, LDA	SERVIROAD S.A.	SOMFY ESPANA, S.A. - SOCIEDAD UNIPERSONAL, SUCURSAL EM PORTUGAL
SABORDANIMAçÃO ENCHIDOS TRADICIONAIS, UNIPessoal, LDA	SETEBAGOS, VINHOS, LDA	SONEPAR PORTUGAL, S.A.
SALICE PORTUGAL UNIPessoal, LDA	SEVEN SIX POINT, LDA	SONHO ALENTEJANO - FABRICO DE PRODUTOS REGIONAIS, UNIPessoal, LDA
SALNOR - SALSICHARIA NORTE, LDA.	SHOES YOUR WAY, LDA	SOUND PARTICLES, S.A.
SALSA WINE COMPANY - PRODUçÃO COMERCIALIZAçÃO VINHOS, LDA	SHOMERSUN LDA	SOXPRO SPORTS TECHNOLOGY, LDA
SANDRO MENDONçA, UNIPessoal, LDA	SIGMALOGIC - SISTEMAS DE INFORMAçÃO, UNIPessoal, LDA	SPORTSAUDE, PRESTAçÃO DE SERVIçOS MEDICOS LTDA
SANTICLINIC, LDA	SILVA & AZEITONA, LDA	STAB VIDA - INVESTIGAçÃO E SERVIçOS EM CIÉNCIAS BIOLÓGIcAS, LDA
SAPORITO - COMÉRCIO DE CAFÉ E DERIVADOS, UNIPessoal, LDA	SIMPLY SYSTEMS, LDA	STAMEN - DISTRIBUIçÃO DE PRODUTOS ALIMENTARES, LDA
SARTIUS, LDA	SITACO DISTRIBUIçÃO, LDA	STATUSPLANET, S.A.
SAÚDE PORTUGAL - COMÉRCIO DE PRODUTOS FARMACÉUTICOS, LDA	SKET PRESTIGE, LDA	STEPHANO KANG, UNIPessoal, LDA
SÀVIA CARE, LDA	SLAM ATITUDE, LDA	STORIES TO DELIGHT, LDA
SCA - SOCIEDADE CONSERVEIRA AçORIANA, LDA	SMARTFREEZ, LDA	STRATHDON INVESTMENTS, UNIPessoal, LDA
SCYLLA WINES, LDA	SOCIEDADE AGRÍCOLA DA ENCOSTA DAS PERDIZES, LDA	SUBLIMATUM - LOPES & BRAGA, LDA
SEACULTURE - AQUICULTURA, S.A.	SOCIEDADE AGRÍCOLA DA HERDADE DA POUPA, LDA	SUSANA PAULA COELHO ALVES NORONHA, LDA.
	SOCIEDADE AGRÍCOLA DO FREIXO DO MEIO, LDA	SWEET PORTUGAL, UNIPessoal, LDA
	SOCIEDADE AGRÍCOLA FONTE DA PIPA, LDA	

SWEETÁFRICA, S.A.  
 SWS WORKWEAR, LDA  
 TAG WINE, UNIPESSOAL, LDA  
 TAITAPETES - TÊXTEIS, LDA  
 TALHO PATRÃOZINHO, UNIPESSOAL, LDA  
 TECIPA - TRANSFORMAÇÕES PAPELEIRAS, LDA  
 TENDÊNCIA DEFINITIVA, LDA  
 TENPOL, S.A.  
 TEORIA SIMPATICA LDA  
 TEP - DISTRIBUIÇÃO PRODUTOS ALIMENTARES, LDA  
 TERESA MARIA PEREIRA NICOLAU  
 TERRAVINEA LDA  
 TERROIR D'ORIGEM, LDA  
 TERRONDULADA, LDA  
 TESON CORP LDA  
 TÊXTEL ANTÓNIO FALCÃO, SA.  
 TIMS - TECNOLOGIA INOVADORA MAIS SEGURA, LDA (ZONA FRANCA DA MADEIRA)  
 TINTAS ISAVAL, UNIPESSOAL, LDA  
 TOMORROW SYMBOL, UNIPESSOAL, LDA  
 TOP SABOR - PRODUT. ALIMENTARES, LDA.  
 TOSTALENTEJANAUltra, LDA  
 TRIPCHARM - UNIPESSOAL LDA  
 TSBC - THE SUMMER BERRY COMPANY PORTUGAL, S.A.  
 UNIAGRI II-INDUSTRIA AGRO-ALIMENTAR, S.A.

UNICORN TREASURE, LDA  
 UNIFARDAS - CONFECÇÃO, S.A.  
 UNITED DRINKS, LDA  
 UNIVETE-TÉCNICA PECUÁRIA COMÉRCIO E INDUSTRIA. S.A.  
 US8 ALFÂNDEGA DA FÉ, LDA  
 USTOP UNIPESSOAL LDA  
 ÚTIL CAMELO, UNIPESSOAL, LDA  
 V..J. TRANSFER, LDA  
 VALE DA ROSA - SOCIEDADE AGRICOLA, LDA  
 VALOESTE - LOGISTICA E DISTRIBUIÇÃO, LDA  
 VALVIDAIS - AGRO PECUÁRIA, LIMITADA  
 VAN DER HART - CONSULTADORIA INDUSTRIAL, UNIPESSOAL, LDA  
 VASCO LOURO - COMÉRCIO DE PEIXE, LDA.  
 VERDADE SEMEADA, LDA  
 VERSÃO GALÁCTICA, LDA  
 VERSATILE SEASON, LDA  
 VERYCHAGA, UNIPESSOAL, LDA  
 VFL - VOUGAFRUILTS, LDA  
 VIKKY, UNIPESSOAL, LDA  
 VILABENTO, COMÉRCIO E DISTRIBUIÇÃO DE BEBIDAS, LDA  
 VINCCI IMPORTS, UNIPESSOAL LDA  
 VINHOS DESVISO, UNIPESSOAL, LDA  
 VINHOS, QUINTA D'AZINHEIRA, LDA  
 VINITREL, UNIPESSOAL, LDA

VITOR SOUSA, SOCIEDADE AGRICOLA UNIPESSOAL LDA  
 VITOREX PROFESSIONAL TOOLS, LDA  
 WALLACE FERNANDO DE OLIVEIRA HONORINO ORTOLANI  
 WDMI DISTRIBUIÇÃO DE MATERIAL INFORMÁTICO, UNIPESSOAL, LDA  
 WINE & NATURE, LDA  
 WISDOM MODERNITY, LDA  
 WIT - WHATEVER IT TAKES, LDA.  
 WOLFANGO & MORAIS, LDA.  
 WOORIGINAL, UNIPESSOAL, LDA  
 WOO'SENTER, LDA  
 WORLDS4EDUCATION - JOGOS E AMBIENTES EDUCATIVOS, LDA  
 YESOLS, SOCIEDADE UNIPESSOAL, LDA  
 YGE - YSER GREEN ENERGY, S.A.  
 ZENSPEED, LDA  
 ZEROO - SMART PACKAGING SOLUTIONS, LDA  
 ZIVO, UNIPESSOAL, LDA



**50** anos a  
transformar  
o amanhã